

# AR AN 7 MEITHEAMH TOGHFAIDH MUINTIR LUIMNIGH MÉARA GO DÍREACH

## LÉIGH AN LEABHRÁN SEO CHUN TUILLEADH EOLAIS A FHÁIL

Déanfaidh Luimneach gaisce trí bheith ar an gcéad chontae in Éirinn le méara a thoghadh go díreach ar an 7 Meitheamh 2024.



Comhairle Cathrach  
& Contae **Luimnigh**  
Limerick City  
& County Council



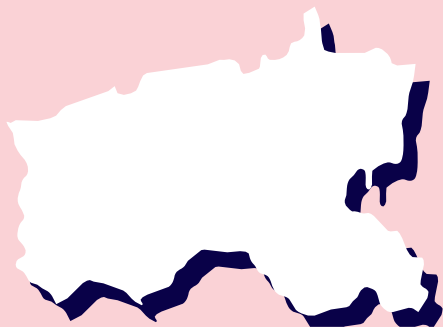
Rialtas na hÉireann  
Government of Ireland

# MÉARA DÍRTHOFA CHOMHAIRLE CATHRACH AGUS CONTAE LUIMNIGH

Ar an 7 Meitheamh 2024, déanfaidh muintir Luimnigh rud nach ndearnadh riamh agus iad ar na chéad vótálaithe in Éirinn le Méara a thoghadh go díreach dá gcathair agus dá gcontae. Beidh an Méara in oifig ar feadh cúig bliana, agus beidh ról nua agus suntasach aige/aici le dul i bhfeidhm Luimnigh.

## CÉN FÁTH A BHFUIL SÉ SEO TÁBHACHTACH?

Is mór an t-athrú don rialtas áitiúil in Éirinn é Méara le cumhachtaí feidhmiúcháin a bheith ann. Beidh an Méara freagrach go díreach do mhuintir chathair agus chontae Luimnigh.



## CÉN FÁTH A BHFUIL SÉ SEO AG TARLÚ?

In 2019, vótáil muintir Luimnigh ar son Méara dírthofa a bheith acu. Síníodh an reachtaíocht ina dlí ar an 6 Márta 2024 agus beidh an toghchán ar siúl ar an 7 Meitheamh 2024.

## CÉN RÓL ATÁ AG AN MÉARA DÍRTHOFA?

Beidh an Méara ina c(h)eannaire feidhmiúcháin ar Chomhairle Cathrach agus Contae Luimnigh, ag glacadh le go leor de fhreagrachtaí an Phríomhfheidhmeannaigh air/uirthi féin.

Déanfaidh an Méara ionadaíocht thar cheann Luimnigh go háitiúil, go náisiúnta agus go hidirnáisiúnta, ag glacadh leis an ról atá ag an gCathaoirleach lasmuigh de sheomra na comhairle faoi láthair.

Beidh an Méara ina b(h)all den chomhairle freisin.



## CAD A BHEIDH AR BUN AG AN MÉARA DÍRTHOFA?

Beidh ról straitéiseach tábhachtach ag an Méara maidir le:

- An plean forbartha a mholadh, agus forbairt eacnamaíoch agus spásúlachta na cathrach agus an chontae a chur chun cinn
- Straitéis tithíochta a fhorbairt agus a chur i bhfeidhm do Luimneach
- Iompar agus sábháilteacht bóithre a bhainistiú, i. cothabháil agus feabhsú bóithre, agus bainistíocht tráchta
- Maoirseacht a dhéanamh ar sheirbhísí chun an comhshaol a chosaint agus a fheabhsú



## CAD IAD NA CUMHACHTAÍ AGUS NA FREAGRACHTAÍ NUA A BHEIDH AG AN MÉARA DÍRTHOFA?

Is iad seo a leanas cuid de phríomhdhualgais an Mhéara:

- Clár méara a fhorbairt agus a sheachadadh a leagann amach a f(h)ís agus a c(h)uspóirí dá t(h)éarma, tacaíthe ag buiséad méara tiomnaithe
- Coiste Comhairleach agus Forfheidhmithe a bhunú chun tacú le seachadadh a c(h)láir
- Dul i dteagmháil go díreach leis an rialtas náisiúnta trí Fhóram Comhairliúcháin an Rialtais agus Mhéara Chathair agus Chontae Luimnigh, a mbeidh an tAire Tithíochta, Rialtais Áitiúil agus Oidhreacht ina c(h)athaoirleach air
- Ceannaireacht a dhéanamh ar Bhord Soláthair nua Thionscadal Luimnigh Éireann 2040 chun díriú ar na príomhstraitéisí pleanála i Luimneach a chur i bhfeidhm
- Ceannaireacht a dhéanamh ar fhoghrúpa iompair an bhoird seo, a dhíríonn ar bhonneagar agus seirbhísí iompair
- A bheith ina s(h)uí ar an gCoiste Forbartha Pobail Áitiúil agus ag déanamh ionadaíochta thar ceann Luimnigh ag Tionól Réigiúnach an Deiscirt
- An buiséad bliantúil a mholadh do na comhairleoirí tofa lena gceadú
- Ionadaíocht a dhéanamh thar cheann chathair agus chontae Luimnigh go háitiúil, go náisiúnta agus go hidirnáisiúnta

## CÉARD IAD NA BUNTÁISTÍ A BHAINNEANN LE MÉARA DÍRTHOFA?

Is mór an t-athrú don rialtas áitiúil in Éirinn é Méara le cumhachtaí feidhmiúcháin a bheith ann. Ina measc, tá na buntáistí seo a leanas:

- Léiríonn sé rogha dhaonlathach mhuintir Luimnigh, a vótáil ar son an athraithe seo in 2019
- Beidh an Méara ina c(h)uraidh do chathair agus chontae Luimnigh, ag ardú próifíl na cathrach agus an chontae
- Beidh an Méara freagrach go díreach do na daoine
- Leagfaidh an Méara amach a f(h)ís agus a t(h)osaíochtaí dá c(h)uid ama
- Beidh deis ag an Méara seirbhísí áitiúla a fheabhsú ar fud chathair agus chontae Luimnigh
- Gheobhaidh an Méara maoiniú breise le cur ar a gcumas a c(h)uid dualgas a chomhlíonadh
- Beidh níos mó daoine ar an eolas faoi obair an rialtais áitiúil agus ról an Mhéara

## CÉN DIFRÍOCHT ATÁ IDIR MÉARA DÍRTHOFA AGUS AN CÓRAS ATÁ I BHFEIDHM FAOI LÁTHAIR?

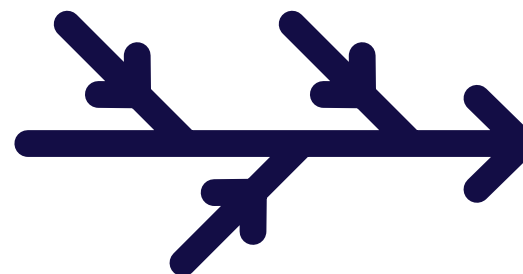
I láthair na huaire, roghnaíonn comhairleoirí Luimnigh comhairleoir eile mar mhéara gach dhá mhí dhéag. Cé go dtoghann muintir na cathrach agus an chontae comhairleoirí, ní roghnaíonn siad an duine a fheidhmíonn mar mhéara go díreach.

Tá an méara reatha ina chathaoirleach ar chruinnithe i seomra na comhairle agus tá ról deasghnách aige, ag déanamh ionadaíochta ar son Luimnigh ag imeachtaí agus ócáidí.

Le Méara dírthofa, roghnóidh muintir chathair agus chontae Luimnigh an Méara. Ní gá go mbainfidh an Méara le páirtí polaitíochta.

Déanfaidh an Méara téarma cúig bliana, rud a thabharfaidh am dó/di a c(h)lár méara a sheachadadh.

Maraon le bheith ina b(h)all den chomhairle, agus go leor de na cearta, na freagrachtaí agus na dualgais chéanna aige/aici is a bhíonn ar chomhaltaí tofa eile na comhairle, beidh an Méara ina c(h)eann feidhmiúcháin ar an gcomhairle freisin.



## CÉARD A THARLÓIDH DO PHRÍOMHFHEIDHMEANNACH CHOMHAIRLE CATHRACH AGUS CONTAE LUIMNIGH?

Beidh an Príomhfheidhmeannach reatha ina Ard-Stiúrthóir agus déanfaidh sé maoirsiú ar réachtáil laethúil na comhairle.

Beidh siad freagrach as na nithe seo a leanas:

- Bainistíocht agus cuntas a thabhairt ar airgeadas na comhairle
- Maoirseacht a dhéanamh ar acmhainní daonna
- Scéimeanna agus deontais aonair a riar
- Imeachtaí toghcháin an údaráis áitiúil a bhainistiú
- Maoirseacht a dhéanamh ar ghníomhaíochtaí dlí a bhaineann leis na dualgais sin

## CAD A THARLÓIDH DO RÓL REATHA AN MHÉARA?

Ní bheidh Cathaoirleach, i. Méara, ann a thuilleadh. Ina áit sin, beidh ról nua ar a dtabharfar Príomhchomhairleoir, a mbeidh dualgais aige/aici laistigh de sheomra na comhairle. Beidh an Príomhchomhairleoir ina c(h)athaoirleach ar chruinnithe comhairle le tacaíocht ón Leas-Phríomhchomhairleoir. Vótálfaidh na comhairleoirí ar na róil seo gach bliain.

## CONAS A TOGHADH MÉARAÍ SAN AM A CHUAIGH THART?

Go dtí seo, roghnaigh comhairleoirí Luimnigh comhairleoir eile mar mhéara gach dhá mhí dhéag. Tá an méara reatha ina chathaoirleach ar chruinnithe i seomra na comhairle agus tá ról deasghnách aige, ag déanamh ionadaíochta ar son Luimnigh ag imeachtaí agus ócáidí.

## CONAS A THOGHFAR MÉARAÍ AS SEO AMACH?

Toghfaidh vótálaithe cláraithe i gcathair agus i gcontae Luimnigh an Méara ar feadh téarma cúig bliana ag baint úsáide as ionadaíocht chomhréireach – vóta aonair inaistrithe (IC-VAI).

## CÉ ATÁ I DTEIDEAL FEIDHMIÚ MAR MHÉARA CHATHAIR AGUS CHONTAE LUIMNIGH?

Le seasamh mar mhéara, ní mór don duine a bheith:

- Ina s(h)aoránach Éireannach, nó a bhfuil gnáthchónaí air nó uirthi sa Stát
- 18 mbliana d'aois ar a laghad

Tá roinnt eisceachtaí ann. Mar shampla, ní féidir le baill den Gharda Síochána, baill áirithe de na breithiúna, agus baill d'Óglaigh na hÉireann feidhmiú mar Mhéara.

Tá daoine atá ag gníomhú mar ionadaithe tofa cheana féin, mar chomhaltaí Dháil Éireann, Sheanad Éireann, agus Pharlaimint na hEorpa, i dteideal seasamh, ach caithfidh siad na poist sin a thabhairt suas má éiríonn leo.

## CÉ CHOMH FADA IS ATÁ TÉARMA OIFIGE AN MHÉARA?

Bíonn an Méara sa ról ar feadh cúig bliana. is féidir leis/léi freastal ar suas le dhá théarma oifige, a fhéadfaidh a bheith i ndiaidh a chéile nó neamh-chomhleanúnach.

## AN FÉIDIR LE MÉARA A BHEITH INA B(H)ALL DE PHÁIRTÍ POLAITÍOCHTA?

Is féidir. Is féidir leis an Méara a bheith ina b(h)all de pháirtí polaitíochta, ach ní gá go mbeadh.

## AN MBEIDH AN MÉARA INA B(H)ALL DEN CHOMHAIRLE?

Beidh. Tagann an Méara chun bheith ina b(h)all den chomhairle go huathoibríoch, ag méadú líon iomlán na gcomhairleoirí ó 40 go 41. Ciallaíonn sé seo go mbeidh go leor de na cearta, na freagrachtaí agus na dualgais chéanna ag an Méara agus atá ag comhaltaí tofa eile na comhairle chomh maith le bheith ina c(h)eann feidhmiúcháin ar Chomhairle Cathrach agus Contae Luimnigh.

## AN MBEIDH A F(H)OIREANN FÉIN AG AN MÉARA?

Beidh. Beidh foireann de suas le cúigear ball foirne ag an Méara ó Chomhairle Cathrach agus Contae Luimnigh. Mar mhalairt air sin, is féidir leis an Méara comhairleoir speisialta a cheapadh agus ceathrar ball foirne a bheith aige/aici.

## CÉ MHÉAD A ÍOCFAR LEIS AN MÉARA?

Gheobhaidh an Méara an tuarastal céanna agus a fhaigheann Príomhfheidhmeannach údaráis áitiúil (leibhéal V). Is é seo €154,134 in aghaidh na bliana faoi láthair.

## CONAS A OIBREOIDH AN MÉARA LE STRUCHTÚIR REATHA CHOMHAIRLE AGUS RIALTAIS ÁITIÚIL?

Leanfaidh na comhairleoirí ag rialú obair Chomhairle Cathrach agus Contae Luimnigh agus déanfaidh siad maoirseacht ar fheidhmíocht an Mhéara.

Leanfaidh an chomhairle thofa dá cuid oibre a chur i gcrích, lena n-áirítear:

- Glacadh leis an mbuiséad bliantúil
- Beartais na comhairle a shocrú
- An ráta maidir le cáin mhaoine áitiúil a athrú
- Plean forbartha Luimnigh a dhéanamh
- Díol thalamh na comhairle a cheadú
- Plean corparáideach agus plean seachadta seirbhíse a ghlacadh

Beidh an Méara freagrach don chomhairle thofa agus soláthróidh sé/sí tuarascálacha rialta do chomhairleoirí. Is féidir leis na comhairleoirí ceisteanna a chur ar an Méara le linn chruinnithe iomlánacha na comhairle freisin.

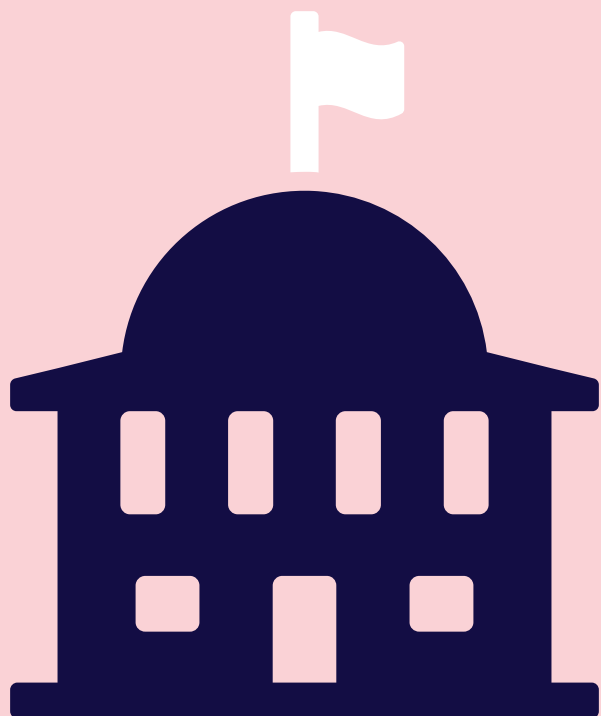
## AN FÉIDIR LEIS AN MÉARA NA CINNTÍ A DHÉANANN NA COMHAIRLEOIRÍ A STOPADH NÓ A CHROSADH?

Ní féidir. Níl an chumhacht ag an Méara cinntí na comhairle tofa a shárú.

## CONAS A THOGHTAR COMHAIREOIRÍ?

Tá 40 comhairleoir ag Comhairle Cathrach agus Contae Luimnigh a thoghtar ar feadh téarma cúig bliana. Is é IC-VAI an córas vótála a úsáidtear.

Beidh an Méara dírhofa go díreach ina b(h)all den chomhairle go huathoibríoch, ag méadú líon na gcomhairleoirí go 41.



## CÉ AR FÉIDIR LEO VÓTÁIL I DTOGHCHÁN MHÉARA LUIMNIGH ATÁ LE TEACHT?

Is féidir le haon duine atá 18 mbliana d'aois nó os a chionn atá ar chlár na dtoghthóirí i gcathair agus i gcontae Luimnigh vótáil.

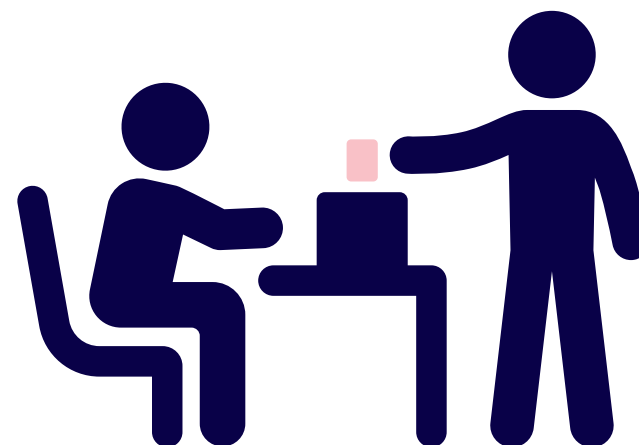
## CAD IS GÁ DOM A DHÉANAMH CHUN GUR FÉIDIR LIOM VÓTA A CHAITHEAMH?

### ROIMH AN TOGHCHÁN

- Seiceáil clár na dtoghthóirí lena chinntiú gur vótálaí cláraithe thú.

### AR LÁ AN TOGHCHÁIN

- Tabhair aitheantas grianghraf (pas nó ceadúnas tiomána) chuig an stáisiún vótaíochta. Beidh liosta iomlán de na foirmeacha aitheantais inghlactha ar an gcárta faisnéise vótála a gheobhaidh tú sa phost.



## MAIDIR LEIS AN LEABHRÁN SEO

Soláthraíonn an leabhrán seo eolas ginearálta faoi ról an Mhéara dhírthofa agus faoi struchtúir Chomhairle Cathrach agus Contae Luimnigh. Níl sé mar sprioc ann a bheith mar léirmhíniú cinntitheach ar an reachtaíocht ábhartha.

Tabhair cuairt ar [limerick.ie/mayor](http://limerick.ie/mayor) le haghaidh tuilleadh eolais



Comhairle Cathrach  
& Contae **Luimnigh**  
Limerick City  
& County Council



Rialtas na hÉireann  
Government of Ireland