



Comhairle Cathrach  
& Contae **Luimnigh**

**Limerick** City  
& County Council



# PLEAN CORPARÁIDEACH

2019-2024

---





## CLÁR AN ÁBHAIR

	Lch
1. Réamhrá an Mhéara & an Phríomhfheidhmeannaigh	5
2. Réamhrá	7
3. Éachtaí 2014 - 2019	8
4. Comhairliúchán & Rannpháirtíocht	11
5. An Chomhairle Thofa	12
6. Struchtúr Eagraíochtúil	13
7. Timpeallacht Oibriúcháin	14
8. Próifíl Shocheacnamaíoch	17
9. Príomhghníomhaíochtaí	19
10. Misean & Fís	20
11. Croíluchanna	21
12. Spriocanna agus Cuspóirí Straitéiseacha	23
13. Tiomantas don Fhoireann	41
14. Nuálaíocht Seirbhíse & Seirbhís do Chustaiméirí	43
15. Cur i bhFeidhm agus Monatóireacht	44
16. Aguisín -	46
1. Eolas Bunlíne	
2. Príomhtháscairí Feidhmíochta	
3. Spriocanna Forbartha Inbhuanaithe na Náisiún Aontaithe	



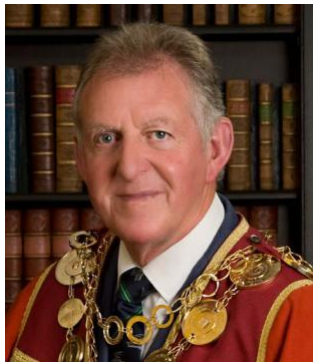
# 1. RÉAMHRÁ AN MHÉARA & AN PHRÍOMHFHEIDHMEANNAIGH



**An Dr. Pat Daly**  
Príomhfheidhmeannach

Is creat straitéiseach é Plean Corparáideach Chomhairle Cathrach agus Contae Luimnigh le haghaidh gníomhaíochtaí thar na cúig bliana go 2024 agus is cuid lárnach dár n-aitireacht ghnó é, ag nascadh beartas, gníomhaíocht eagraíochtúil, rialachas, bainistíocht feidhmíochta agus gníomhartha.

Is dúshlán shuntasacha don eagraíocht iad na hathruithe iomadúla a thugaimid mar chomhairle agus ionchais mhéadaithe na saoránach. Leanfaidh sé seo ar feadh shaolré an Phlean seo. Creidimid go bhfuil Comhairle Cathrach agus Contae Luimnigh réidh agus i riocht maith chun freastal ar ár ndúshlán éagsúla go díreach agus táimid ag pleanáil na seirbhísí is fearr is féidir a sholáthar dár ndaonra. Mar chomhairle, leanamar orainn ag feabhsú na seirbhísí atá ann cheana agus ag forbairt tionscadal nua ar fud na rannán seirbhíse go léir. Cinnteoidimid go gcoinneofar an tiomantas seo do sheirbhísí feabhsaithe.



**An Cllr. Michael Sheahan**  
Méara Chomhairle Cathrach  
agus  
Contae Luimnigh

Tá ag éirí go maith linn le cúig bliana anuas ó bunaíodh Comhairle Cathrach agus Contae Luimnigh agus tá aitheantas bainte amach againn do go leor tionscadal a chur le tosaíochtaí straitéiseacha a sainaithníodh i bPlean Corparáideach 2014-2019. Ní mór dúinn leanúint leis an dul chun cinn seo, agus muid ag cuimhneamh ar na hacmhainní atá ar fáil dúinn agus ní mór dúinn gan a bheith réchúiseach mar gheall ar an méid atá bainte amach againn go dtí seo.



## 2. RÉAMHRÁ

**Forbraíodh plean 2019-2024 tar éis próiseas comhairliúcháin leathan ina raibh raon páirtithe leasmhara lena n-áirítear baill tofa, páirtithe leasmhara seachtracha agus fostaithe na Comhairle. Trí fhís agus trí cheannaireacht na mball tofa, na bainistíochta agus na foirne, tá Comhairle Cathrach agus Contae Luimnigh tar éis na bunchlocha a leagan le haghaidh cor chun feabhais a d'athraigh próifíl eacnamaíoch, shóisialta agus chultúrtha Luimnigh. Déanann an plean straitéiseach cúig bliana seo an rath seo a chomhdhlúthú agus tógáil air.**

Cé gur suíomh cruthaithe agus cruthaithe le fada an lá é Luimneach do ghnó idirnáisiúnta, tá sí dírithe ar thodhchaí na hÉireann, tiomanta don nuálaíocht agus don fhás eacnamaíoch. Mar thoradh air sin tá Luimneach nua dinimiciúil ag teacht chun cinn le cúig bliana anuas.

Leagtar amach sa phlean seo ár n-uaimhian Luimneach a chur chun cinn don Iarthar Láir trí chur isteach dearfach agus rannpháirtíocht nuálach saoránach. Leanfaimid orainn ag tógáil ar an athbheochan atá tagtha chun cinn anseo agus ag aithint go bhfuil dúshlán fós le sárú againn. Mar thoradh ar chónascadh Chomhairle Cathrach agus Contae Luimnigh tá guth amháin agus fíis amháin do Luimneach. Dá réir sin, tá a cuid oibre déanta ag Comhairle Cathrach agus Contae Luimnigh ar bhealach difriúil trí ghlacadh le hathrú agus trí theicneolaíochtaí digiteacha a úsáid chun ár bpobail a chumhachtú, seirbhísí níos fearr a chruthú agus fás sóisialta agus eacnamaíoch inbhuanaithe a luathú. Chuir sé seo feabhas ar cháilíocht na beatha do chách. Fógraíodh os cionn 17,000 post nua agus beagnach €2 billiún d'infheistíocht phleanáilte do Luimneach ó rinneadh an cónascadh. Léiríonn tionscnaimh mar bhunú Limerick Twenty Thirty DAC, le tacaíocht ó na baill tofa, bealach nuálach agus úrnua na Comhairle chun fás i Luimneach a luathú.

Níor tharla athbheochan Luimnigh de sheans. Cosúil le haon scéal rathúlachta, tá sé bunaithe ar phleanáil chliste, ar obair chrua agus ar chomhoibriú. Mar gheall ar ár muinín i scéal nua Luimnigh tá muid ar an ngeilleagar is mó fáis in Éirinn agus ar an scéal uirbeach is fearr in Éirinn le deich mbliana anuas. Féachann Comhairle Cathrach agus Contae Luimnigh anois le tógáil ar an seo athrú a rinneadh ar Luimneach tar éis an chlár bainistíochta athraithe is mó i stair an rialtais áitiúil. Agus an straitéis seo á leagan amach againn, aithnímid gurb é rialtas áitiúil na hÉireann príomhfheithicil an rialachais agus na seirbhíse poiblí ar leibhéal áitiúil - chun tosaigh maidir le forbairt eacnamaíoch, shóisialta agus phobail, ag seachadadh seirbhísí éifeachtúla ar luach maith agus ag déanamh ionadaíochta éifeachtach agus cuntasach ar shaoránaigh agus ar phobail áitiúla.

Tá Comhairle Cathrach agus Contae Luimnigh anois ina eagraíocht réamhghníomhach a fheastalaíonn ar mhuintir Luimnigh. Beidh an Plean Corparáideach seo mar chreat straitéiseach na Comhairle le haghaidh gníomhaíochta thar a ré (2019-2024). Ní mór dúinn a chinntiú go bhfuilimid mar eagraíocht agus mar phobal réidh chun leas a bhaint as aon deis a thugann leas sóisialta, cultúrtha nó eacnamaíoch dearfach agus inbhuanaithe dúinn. Maidir leis seo, déanfar Aidhmeanna agus Cuspóirí an Phlean Corparáidigh a ailíniú le Spriocanna Forbartha Inbhuanaithe na Náisiún Aontaithe. Déanfar an plean a athbhreithniú agus a leasú de réir mar is gá thar a shaolré i gcomhthéacs aon athruithe móra sa treo straitéiseach, de réir mar a thiocfaidh athruithe den sórt sin chun cinn.

Tá Luimneach suite go hidéalach le haghaidh fás suntasach daonra agus eacnamaíoch de réir an Chreata Náisiúnta Pleanála. Leanfaimid orainn ag baint leasa as agus ag tógáil ar rath Troy Studios, ag leathnú ar uaimhian Phlean Eacnamaíoch agus Spásúil Luimnigh 2030 agus sraith tionscadal an réimse poiblí a forbairt. Leanfaimid lenár gcuid oibre ar na cláir Athghiniúna agus Forbartha Tithíochta. Ina dhiaidh sin, cabhróimid lenár bpobail aghaidh a thabhairt ar dhúshlán ar bhealach a rachaidh chun leasa gach duine a chónaíonn, a oibríonn, a dhéanann staidéar agus a infheistíonn i Luimneach ar feadh na glúine atá amach romhainn. Leagfar béim ar leith ar Athnuachan Bailte agus Sráidbhailte agus déanfar ár mbailte agus sráidbhailte a athbheochan agus a athnuachan. Is féidir linn a bheith ag súil le nascacht fheabhsaithe trí mhórtionscadail bhonneagair.

Leanfar den fhócas ar idirnáisiúnta Luimnigh i dtimpeallacht iar-Breimeachta, go háirithe trí sheoladh ár mbranda nua i Luimneach agus beidh síle an domhain ar an Lár-Iarthar agus muid ag ullmhú do Chorn Ryder 2026.

Tacóidh an Plean Corparáideach seo le Pleananna Seachadta Seirbhíse Bliantúla níos mionsonraithe, a chuirfear faoi bhráid na Comhairle lena mbreithniú agus lena nglacadh, le leasú nó gan leasú. Leagfaidh na Pleananna Seachadta Seirbhíse amach níos mionsonraithe na gníomhaíochtaí atá le déanamh agus tacófar leo ina dhiaidh sin trí Phleananna Foirne níos mionsonraithe ar leibhéal an limistéir feidhme.

Leagtar amach sa phlean seo uaimhian athnuaithe, faoi cheannaireacht na Comhairle, i Luimneach. Tá ár scéal athraithe go hiomlán - aithnítear anois muid, ar fud an domhain, mar áit bheoga le cónaí, staidéar agus himirt inti agus le hinfheistíocht a dhéanamh inti agus léireoidh an plean seo tiomantas na Comhairle Luimneach a chur chun cinn mar áit níos fearr le cónaí inti, infheistíocht a dhéanamh inti agus chun cuairt a thabhairt uirthi.



## 3. ÉACHTAÍ 2014 - 2019

Tá Údarás Luimnigh aonair nua le meon agus spiorad nua anois ann a bhfuil sé i gceist aige údaráis áitiúla a chlaoclú chun a chinntiú go ndéantar ár seirbhísí a sheachadadh ar an mbealach is costas-éifeachtaí dár saoránaigh atá ag lár beagnach 700 seirbhís. Tá uaimhian athnuaite i Luimneach. Tá an scéal athraithe go hiomlán - aithnítear anois muid mar áit bheoga le maireachtáil inti, staidéar a dhéanamh inti, imirt inti agus infheistíocht a dhéanamh inti.

Thacaigh an cheannaireacht, an fhís agus an chinnteoireacht a léirigh na baill tofa le linn 2019 le príomh-chumasóirí straitéiseacha agus cruthaíodh feithiclí seachadta straitéiseacha dá bharr.

- Caitheadh €2.55 billiún i mbuiséid ioncaim agus chaipitil, €170 milliún urraithe i maoiniú AE.
- Ranna Nua: Ionad Seirbhísí Comhroinnte HAP, Margaíocht agus Cumarsáid, Luimneach 2030, Innovate Limerick, Straitéis Dhigiteach, Nualaíocht Uirbeach, Oifig Bainistíochta Dramhaíola Réigiún an Deiscirt agus an Roinn Feabhsúcháin Ghnó.
- Comhairle Cathrach agus Contae Luimnigh ainmnithe mar Údarás Áitiúil na Bliana 2014 agus Comhairle na Bliana 2019.



## Pobal

- €50 milliún do thionscadail Phobail
- 78,000 oibrí deonach Glantacháin
- €684,800 i ndeontais Feabhsúcháin Comhshaoil
- Is muid an chéad Chathair a Thacaíonn le Beathú Cíche in Éirinn
- An chéad Chathair Náisiúnta Cultúir in Éirinn, ag soláthar €17.3m i dturasóireacht bhreise
- 3.9m cuairteoir chuig ár Leabharlanna, Músaeim agus Dánlanna
- Méadú 17% ar fhreastal ar Riverfest
- € 5m infheistithe i gCéanna na Cathrach
- Infheistíodh €3.4m i nGlasbhealach Mór an Deiscirt
- Cathair agus Contae a thacaíonn le haois

## Tithíocht

- 5,252 Teach sóisialta
- 8,496 Tionóntacht sóisialta ar cíos
- 3,595 Aonad deonaithe
- 317 Cuid V aontaithe
- Breis is 51,000 tionóntacht HAP i Luimneach bainistithe trínár n-ionad HAP

## Seirbhísí Éigeandála Uisce agus Dóiteáin

- 6,738 glao éigeandála
- 300 glao Tarrthála ó Abhainn
- 125,000 glao próiseáilte ag Ionad Cumarsáide Réigiúnach na Mumhan
- 2,004 fógra tosach feidhme bailíochtaithe
- 1,000 iniúchadh
- 965 ceadúnas próiseáilte
- 287 iniúchadh ar fhoirgnimh nua
- Caiteachas €75m faoi Chomhaontú ar leibhéal na seirbhíse le Uisce Éireann

## Fisiciúil

- €150m ag feabhsú 18% dár Líonra Bóithre
- Uasghrádaíodh 4,000 Solas Poiblí go LED
- 50+ Uasghrádú droichid
- Comhairleoirí ceaptha ar M/N20 Luimneach go Corcaigh
- Tionscadal Taistil Níos Cliste €9m curtha i gcrích
- Páirc Mhungairit críochnaithe
- €100m i gCaiteachas Caipitiúil
- Scéim Faoisimh Tuilte Fhainge críochnaithe
- Scéim Faoisimh Tuilte an Phláis Úrghlais
- 7,250 tonna bailithe ó bhoscaí bruscair
- 200 heicteár féir bainte
- Mótarbhealach Áth Dara/Fhainge á chur chun cinn

## Eacnamaíoch

- 17,000 post
- Próifíl infheistíochta €2b
- Méadú 30% ar iarratais phleanála
- €60m i gcabhair deontais tionscadail agus cláir daingnithe
- €14m ginte in AVE
- 1.1m troigh cearnach de spás fiontar á thógáil
- Limerick.ie vótáilte ar cheann de na 25 láithreán gréasáin turasóireachta is fearr ar domhan
- €6.5m Horizon 2020 Maoiniú AE daingnithe don chéad Chathair Chliste Lighthouse AE in Éirinn
- €1.2m bronnta ar Living Georgian City
- Comhaontuithe eacnamaíocha idirnáisiúnta comhaontaithe le Santa Clara/Silicon Valley, Boston, Austin agus Hangzhou, an tSín.
- Troy Studios oscailte do ghnó
- The Engine i bhfeidhm
- Ionad Ceoldrámaíochta / Gairdíní Idirnáisiúnta



## 4. COMHAIRLIÚCHÁN & RANNPHÁIRTÍOCHT

Bhí comhairliúchán le comhlachtaí inmheánacha agus seachtracha ríthábhachtach i gcruthú Phlean Corparáideach Chomhairle Cathrach agus Contae Luimnigh 2019-2024. Bhí ról tábhachtach ag an nGrúpa Beartais Chorporáidigh, Coistí um Beartas Straitéiseach agus ag an gCoiste Forbartha Pobail Áitiúil lena chinntiú gur chuir an plean seo creat ar fáil chun cuspóirí straitéiseacha níos leithne Chomhairle Cathrach agus Contae Luimnigh a chur i bhfeidhm agus a bhaint amach. Iarradh ar bhaill foirne ag gach leibhéal cur leis

agus trácht a dhéanamh ó na dréachtaí is luaithe leis an Líonra Teagmhála Foirne ag soláthar teagmhálacha i ngach roinn inmheánach chun tuairimí agus aiseolas a bhailiú de réir mar a chuaigh an plean ar aghaidh. Mar chuid dár dtiomantas straitéiseach do rannpháirtíocht trédhearcach saoránach, lorg Comhairle Cathrach agus Contae Luimnigh ionchur ó bhaill an phobail agus ónár gcomhpháirtithe seachtracha níos leithne ar ár dtairseach comhairliúcháin ar líne 'My Point', trí ríomhphost agus tríd an bpost.



# 5. AN CHOMHAIRLE THOFA

## AN CHOMHAIRLE CHONTAE:

### CEANTAR UIRBEACH LUIMNIGH - 21 BALL

LUIMNIGH - 7  
BALL THOIR



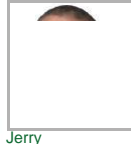
Seán  
Hartigan (GP)



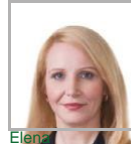
Sarah  
Kiely (FG)



Gerry  
Murphy (FG)



Jerry  
O'Dea (FF)



Eileen  
Secas (LO)



Michael  
Sheahan  
(FG)



Catherine  
Slattery (FF)

LUIMNIGH  
THUAIDH - 7 BALL



Sharon  
Benson (SF)



John  
Costelloe (SF)



Frankie  
Daly (NP)



Brian  
Leddin (CG)



Kieran  
O'Hanlon (FF)



Olivia  
O'Sullivan (FG)



Conor  
Sheehan (LO)

CATHAIR LUIMNIGH  
THIAR - 7 BALL



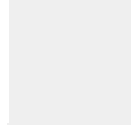
Daniel  
Butler (FG)



James  
Collins (FF)



Fergus  
Kilcoyne (NP)



Joe  
Leddin (LAB)



Dan  
McSweeney (FG)



Elisa  
O'Donovan (DS)



Abul Kalam Azad  
Talukder (FF)

### CEANTAR BARDASACH AN CHAISLEÁIN NUA - 6 BALL



Michael  
Collins (FF)



Francis  
Foley (FF)



Liam  
Galvin (FG)



Tom  
Ruddle (FG)



Jerome  
Scanlan (FG)



John  
Sheahan (FG)

### CEANTAR BARDASACH ÁTH DARA-RÁTH CAOLA - 6 BALL



Bridie  
Collins (FF)



Stephen  
Keary (FG)



Emmet  
O'Brien (NP)



Richard  
O'Donoghue (NP)



Kevin  
Sheahan (FF)



Adam  
Teskey (FG)

### CEANTAR BARDASACH NA CEAPÁÍ MÓIRE-CHILL MOCHEALLÓG - 7 BALL



P.J.  
Carey (NP)



Michael  
Donegan (FF)



John  
Egan (FG)



Gerald  
Mitchell (FG)



Eddie  
Ryan (FF)



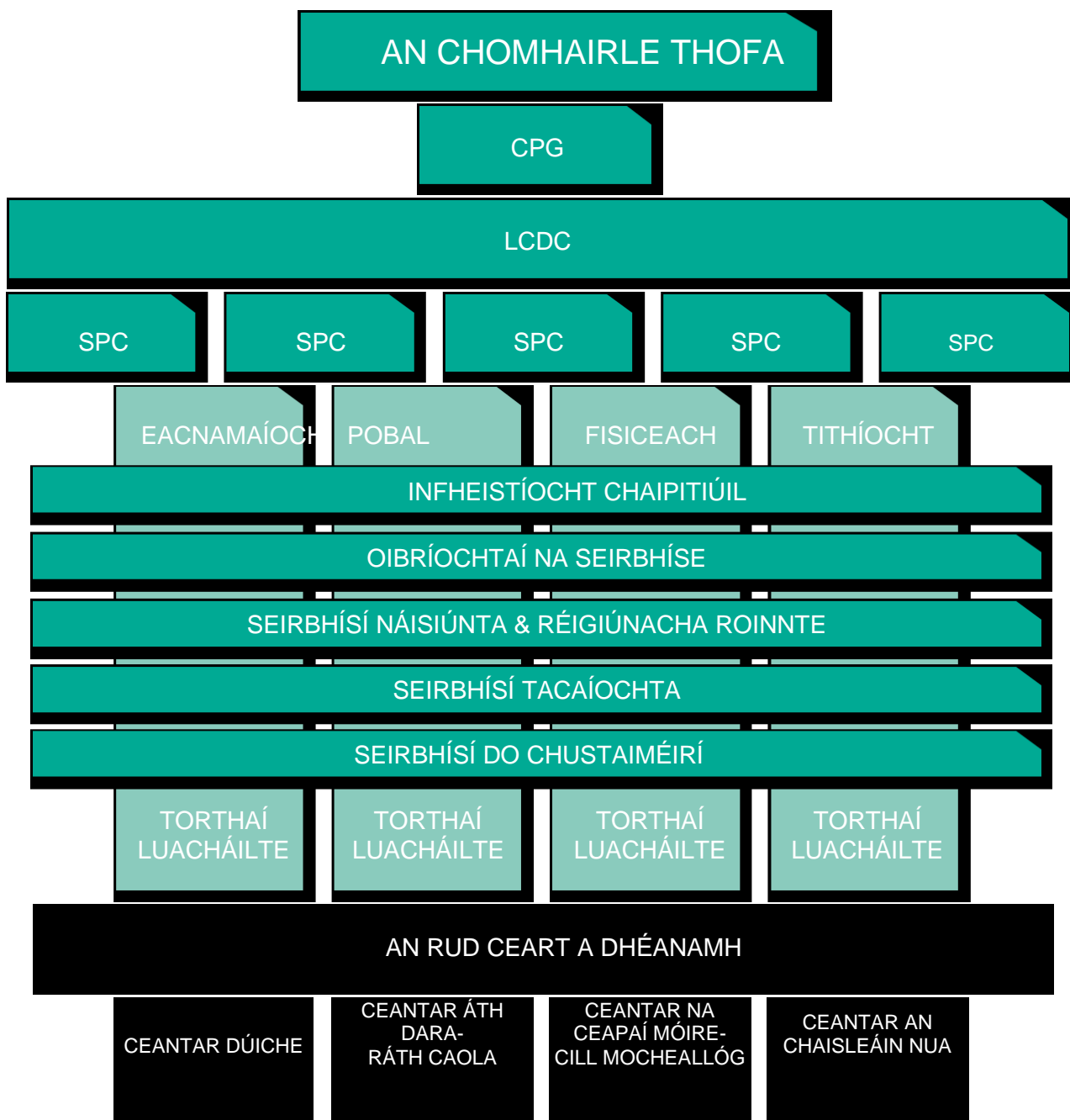
Martin  
Ryan (FF)



Brigid  
Teefy (NP)

# 6. STRUCHTÚR EAGRAÍOCHTÚIL

COMHAIRLE CATHRACH AGUS CONTAE LUIMNIGH MEÁN FÓMHAIR 2019



# 7. TIMPEALLACHT OIBRIÚCHÁIN



Tá an timpeallacht oibriúcháin do Chomhairle Cathrach agus Contae Luimnigh rialaithe, polaitiúil, oscailte, trédhearcach agus faoi scrúdú poiblí leanúnach. Ina ainneoin sin, tá sé tábhachtach breathnú ar chuid de na rudaí a d'fhéadfadh dul i bhfeidhm ar ár gcumas ár gcuspóir a bhaint amach.

## Fachtóirí Seachtracha:

### Dlí

Feidhmíonn Comhairle Cathrach agus Contae Luimnigh i dtimpeallacht dlí agus rialála atá ag éirí níos casta mar thoradh ar athruithe comhsheasmhacha i rialáil an AE, athruithe rialála náisiúnta agus maoirseacht bhreithiúnach i measc rudaí eile. Leanfaimid orainn ag glacadh leis na dúshlán a eascraíonn as timpeallacht den sórt sin agus déanfaimid bainistíocht ar ár gcumas athrú leanúnach a thuar, a fhreagairt agus a chur i bhfeidhm inár gcomhthéacs dlíthiúil.

### Polaitíocht

Tá tosaíochtaí straitéiseacha don Chomhairle leagtha amach i Reachtaíocht agus Beartas an Rialtais agus clúdaíonn siad raon éagsúil réimsí lena n-áirítear Tithíocht, Athrú Aeráide, Bainistíocht Dramhaíola, Pleanáil Uirbeach agus Réigiúnach, Cuimsiú Sóisialta agus Iomaíochas Eacnamaíochta agus tionscnaimh agus clár bheartais náisiúnta/réigiúnacha eile. D'fhonn leanúint de sheirbhís phoiblí éagsúil agus nuálaíoch a sholáthar, tá comhoibriú idir na Comhaltaí Tofa agus an Fheidhmeannas rithábhachtach chun go n-éireoidh léi. Tabharfar éifeacht do chruthú phost an Mhéara Tofa Díreach le linn an phlean seo. Oibreoidh an Chomhairle agus an Bhainistíocht, le tacaíocht na foirne, lena chinntiú go ndéantar an t-aistriú go ról méara feidhmiúcháin gan tionchar a imirt ar cháilíocht sheirbhísí na Comhairle.

## Rialachas agus Cuntasacht

Beidh béim níos mó ar shocruithe rialachais agus an gá trédhearcacht agus cuntasacht a léiriú in úsáid acmhainní i gcoirlár ár n-iarrachtaí Comhairle éifeachtach agus éifeachtúil a chinntiú. Beidh bunú an Choimisiúin Náisiúnta Maoirseachta agus Iniúchóireachta agus cur i bhfeidhm Táscairí Feidhmíochta Náisiúnta mar phríomhbhearta chun feidhmíocht na Comhairle a thagarmharcáil i gcomparáid le húdaráis áitiúla eile.

## An Breatimeacht

Tá roinnt neamhchinnteachtaí os comhair Chomhairle Cathrach agus Contae Luimnigh mar gheall ar an mBreatimeacht ach tá siad dírithe ar a chinntiú go n-ullmhaítear ár seirbhísí agus go mbeidh siad athléimneach maidir le teagmhas a chuirfidh isteach go mór orainn. Breithneoidh an cur chuige ár bpleananna agus ár gclár go léir trí lionsa an Bhreatimeachta, ag maolú go réamhghníomhach i gcoinne na dtionchar is measa a bhaineann leis an mBreatimeacht agus ag baint leasa as aon deiseanna. Coinneoidh dlúth-theagmháil leis an Rialtas agus le ranna ábhartha agus le príomhpháirtithe eile chun a chinntiú nach gcuirfeadh isteach ar ár seirbhísí agus go bhfuil an Chathair agus an Contae in áit mhaith chun na deiseanna a thagann as an mBreatimeacht a uasmhéadú agus na héifeachtaí diúltacha a íoslaghdú.

Tá an Chomhairle, trína hOifig Fiontair Áitiúil, ag obair leis an bpobal gnó chun ullmhú do na himpleachtaí a bhaineann le Breatimeacht crua. Tá cúrsaí oiliúna ar leith (m.sh. Oiliúint Custaim an Bhreatimeachta) agus meantóireacht Bhreatimeachta do chuideachtaí aonair á gcur ar fáil ar bhonn leanúnach. Tógadh caidrimh ghnó láidre

idir an Chomhairle agus comhlachtaí trádála éagsúla Éireannacha / RA (Cumann Tráchtála na Breataine (Éire), Líonra Gnó Idirnáisiúnta na hÉireann, Ambasáid na Breataine agus Roinn Trádála na RA). Trí na líonraí seo ghlac an Chomhairle agus cuideachtaí atá lonnaithe i Luimneach páirt i misin thrádála chun na RA le 3 bliana anuas. Leanfaidh an Chomhairle ag tógáil naisc den sórt sin le linn an Phlean seo.

## Fachtóirí Inmheánacha:

### Foireann

Mar chomhlacht daonlathach áitiúil, aithnímid go bhfuil baill foirne ina bpríomhghné de chur i bhfeidhm chuspóirí an Phlean seo. Dá bhrí sin, beidh ar fhórsa saothair ardoilte le tacaíocht ó fhoghlaim agus forbairt leanúnach agus pleanáil leanúnach fórsa saothair na cuspóirí straitéiseacha a leagtar amach sa phlean seo a bhaint amach. Táimid lántiomanta a chinntiú go gcuirtear ar chumas na foirne leanúint ar aghaidh ag cur leis na cuspóirí agus iad a bhaint amach agus ba cheart dúinn an eagraíocht a dhéanamh seasmhach i leith na todhchaí maidir le riachtanais atá ag síorathrú a thagann as daonra atá ag dul in aois agus daonra níos éagsúla.

### Bainistíocht Airgeadais

Ó tháinig Comhairle Cathrach agus Contae Luimnigh ar an bhfód an 1 Meitheamh 2014, tá príomhchinntí buiséadacha déanta ag ár gComhaltaí agus is é an toradh atá leis sin ná go ndearnadh Luimneach aontaithe, athnuaithe le todhchaí gheal a chumasú agus a luathú. Tá sé rithábhachtach mar chomhlacht daonlathach go ndéantar críonnacht a chleachtadh chun cúrsaí airgeadais a bhainistiú, na sruthanna ioncaim go léir a uasmhéadú agus cobhsaíocht a chinntiú. Ní mór dúinn a bheith cuntasach maidir leis an gcaoi a gcaitear airgead poiblí agus oibriú go leanúnach chun luach ar airgead agus éifeachtúlachtaí a bhaint amach inár seirbhísí go léir.

### Méara Dírthofa

Thug muintir Chathair agus Chontae Luimnigh sainordú don Aire Tithíochta, Pleanála agus Rialtais Áitiúil tríd an bpobalbhreith a tionóladh i mBealtaine 2019 chun oifig Mhéara Dírthofa a bhunú le feidhmeanna feidhmiúcháin do Chomhairle Cathrach agus Contae Luimnigh. Tá ceanglas faoin dlí go ndéanfaidh an tAire, laistigh de dhá bhliain ó dháta na pobalbhreithe, tuarascáil a ullmhú agus a chur faoi bhráid gach Teach den Oireachtas “ag sonrú tograí chun dlí a achtú lena ndéantar foráil do Mhéara Dírthofa”. Má ghlactar leis go n-achtaítear an dlí d’fhéadfadh go mbeadh Méara Dírthofa le cumhachtaí feidhmiúcháin i bhfeidhm faoi Bhealtaine 2021.

Athrú bunúsach sa rialtas áitiúil is ea Méara Dírthofa le cumhachtaí feidhmiúcháin a thabhairt isteach agus beidh gá le hathrú cultúrtha suntasach laistigh den eagraíocht i measc na gComhairleoirí agus na foirne. Tugann na tograí seo deis do Luimneach tionchar a imirt ar athchóiriú rialtais áitiúil, ní amháin do Luimneach ach ar fud na hÉireann.

# 7. TIMPEALLACHT OIBRIÚCHÁIN

## Cearta an Duine

Achtaíodh an tAcht fá Choimisiún na hÉireann um Chearta an Duine agus Comhionannas in 2014. Cuireann Alt 42 den Acht freagracht ar gach comhlacht poiblí comhionannas a chur chun cinn, idirdhealú a chosc agus cearta daonna a gcuid comhaltaí foirne agus custaiméirí araon a chosaint. Tugtar Dualgas na hEarnála Poiblí um Chomhionannas agus Cearta an Duine air agus is oibleagáid dhlíthiúil atá ann. Is é cuspóir Dhualgas na hEarnála Poiblí um Chomhionannas agus Cearta an Duine a chinntiú go gcuirtear cúinsí comhionannais agus cearta daonna san áireamh in oibríochtaí laethúla fheidhmeanna gnó uile na heagraíochta.

## Forbairt Eacnamaíoch

Luimneach 2030 - plean 'uair amháin sa ghlúin' chun athbheochan eacnamaíoch, sóisialta agus fisiceach Lár Chathair Luimnigh agus Réigiún an Chontae/an Mheán-Iarthair níos leithne a threorú chun cinn anois. Déanann an plean seo pleananna agus straitéisí gníomhaireachtaí eile a fhorleagan agus a chomhlánú lena n-áirítear, cur i bhfeidhm ár gclár Athghiniúna do na ceantair sin i Luimneach a bhí ar an imeall agus scoite amach roimhe seo, feabhsú breise ar ár saoráidí oideachais tríú leibhéal i Luimneach, forbairt deiseanna eacnamaíochta nua agus neartú ginearálta ar ról na Comhairle maidir le hathnuachan eacnamaíoch a threorú ar fud Luimnigh.

## Straitéis Turasóireachta

Tá dóchas mór agus athrú suntasach ag baint le Forbairt Turasóireachta i Luimneach. Chuir seasamh uathúil Luimnigh ar chósta thiar na hÉireann, agus mar gheata chuig Bealach an Atlantaigh Fhíáin, ar chumas Chomhairle Cathrach agus Contae Luimnigh tairiscint turasóireachta a fhorbairt ar fud Luimnigh. Ciallaíonn sé sin go mbeidh líon iomlán na gcuairteoirí go Luimneach comhionann le 1.1 milliún in aghaidh na bliana, ag giniúint níos mó ná €360 milliún in ioncam agus ag cruthú 1,500 post nua faoi 2023.

## Athrú Aeráide

Leagann Plean Náisiúnta Gníomhaithe ar son na hAeráide 2019 amach spriocanna uailmhianacha d'údarais áitiúla suas go dtí 2030. Tá réimse leathan téamaí i Luimneach lena n-áirítear athléimneacht na Comhairle a thógáil chun freagairt d'imeachtaí athraithe aeráide á gcur i bhfeidhm faoi cheannaireacht na Comhairle. Tacóimid leis an aistriú go

geilleagar ciorclach, lena n-áirítear éifeachtúlacht acmhainní a chur chun cinn ar fud Chathair agus Chontae Luimnigh. Tionscnaimh mar bhonneagar glas a chur chun cinn agus ár dtimpeallacht nádúrtha a chosaint agus a fheabhsú. Ina theannta sin tá sé beartaithe againn éifeachtúlacht fuinnimh a mhéadú agus spriocanna laghdaithe astaíochtaí a bhaint amach. Beidh feabhsú flít, feidhmíocht tógála agus modhanna iompair inbhuanaithe agus malartacha a chur chun cinn agus monatóireacht agus bainistíocht a dhéanamh ar úsáid acmhainní go léir mar chuid den chlár seo.

## Straitéis Chultúrtha

Soláthraíonn an fhís fhadtéarmach do Luimneach spreagadh don eanáil cultúir agus ealaíon cur le folláine, comhfhorbairt áite agus cáilíocht beatha na Cathrach agus an Chontae a fheabhsú chomh maith lenár bpobal bríomhar ealaíon agus cultúrtha a chothú. Ina theannta sin, tá ról ríthábhachtach ag an gcultúr agus na healaíona i bhforbairt eacnamaíoch agus shóisialta Luimnigh trí chruthú post, tacú le turasóireacht agus deis. Mar gheall ar an móiminteam a baineadh amach trí infheistíocht i gcultúr, ealaíona, féilte agus imeachtaí le roinnt blianta anuas tá an chathair agus an contae mar áit bheoga, spreagúil agus fhorásach. Is í an fhís do Luimneach muinín cultúrtha a chruthú inár réigiún ionas go dtuigeann na príomhchinnteoirí agus saoránaigh uile Luimnigh tábhacht an chultúir agus na cruthaitheachta mar ghníomhaire cumhachtach don dlúthpháirtíocht, don forbairt inbhuanaithe agus don fholláine.

## Straitéis Dhigiteach

Is lionsa nua é Straitéis Dhigiteach Luimnigh agus tionscnamh Luimneach Cliste ar forbairt straitéiseach Luimnigh agus go háirithe ar an uailmhian a geilleagar agus a spás fisiceach a athrú faoi Phlean Eacnamaíoch agus Spásúlachta Luimnigh 2030. Táimid ag iarraidh ar Luimneach leas a bhaint as teicneolaíochtaí digiteacha, an bealach a oibrímid ar leibhéal áitiúil agus réigiúnach a athrú, rannpháirtíocht níos fearr le saoránaigh a chumasú trí bhealaí digiteacha, líon na ngnólachtaí nuathionscanta digiteacha i Luimneach a dhúbailt, líon na FBManna a bhíonn ag trádáil ar líne a dhúbailt, úsáid sonraí a dhúbailt, comhdheiseanna a chruthú do gach saoránach agus dlús a chur le forbairt Réigiún Cathrach Luimneach Cliste Inbhuanaithe.



## 8. PRÓIFÍL SHOICHEACNAMAÍOCH

### 1. Daonra

Léiríonn an Daonáireamh is déanaí ón bPríomh-Oifig Staidrimh (CSO) gur thaifead Cathair agus Contae daonra de 194,899 duine eatarthu, le méadú foriomlán 1.5% ó Dhaonáireamh 2011. Tá daonra 94,192 ag Cathair agus Bruachbhailte Luimnigh, mar atá sainithe ag an CSO, a taifeadadh in 2016. Is í an mheán-aois do réigiún Chathair agus Chontae Luimnigh, de réir Dhaonáireamh 2016, ná 37.7, suas ó 36.5 in 2011. Is ionann sin agus an meán agus an treocht náisiúnta, a mhéadaigh ó 36.1 go 37.4 thar na tréimhse chéanna.

Leagtar amach i dTionscadal an Chreata Náisiúnta Pleanála 2040 go mbeidh leath den fhás foriomlán náisiúnta i dtéarmaí daonra, fostaíochta agus tithíochta dírithe i gcúig Chathair na hÉireann, Baile Átha Cliath, Corcaigh, Luimneach, Gaillimh agus Port Láirge. Faoi láthair tá fás dírithe go díreireach ar Bhaile Átha Cliath agus tá sé mar chuspóir ag an gCreat fás a athdháileadh ar bhealach níos cothroime, rud a d'fhágfadh go bhfásfadh gach ceann de na cathracha 50% faoi 2040. Foráiltear leis an gCreat go sroichfidh daonra Chathair Luimnigh thart ar 150,000 faoi 2040.



# 8. PRÓIFÍL SHOCHÉACNAMÁÍOCH

## 2. Lucht Saothair

B'ionann an lucht saothair in 2016, a taifeadh sa Daonáireamh do Chathair agus Contae Luimnigh agus 90,120 duine, arb ionann é agus méadú 0.6% ó 2011 le 89,578 duine. Tá an ráta dífhostaíochta do cheantar Luimnigh tar éis laghdú ó Dhaonáireamh 2011 de réir na treochta náisiúnta. Ba ionann an ráta dífhostaíochta do Chathair agus Contae Luimnigh in 2016 agus 14.4% síos ó 21% in 2011. Bhí ráta dífhostaíochta na hEagraíocht Idirnáisiúnta Saothair do Réigiún an Mheán-Iarthair (a bheadh cosúil le ráta dífhostaíochta Luimnigh) 6.1% i R2 2019 díreach beagán níos airde ná an ráta dífhostaíochta náisiúnta de 5.4%.

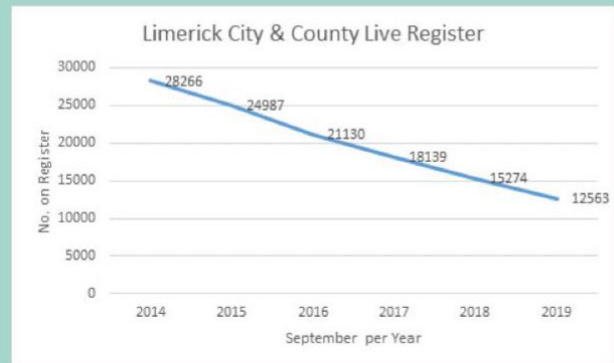
Tá athrú mór tagtha ar dhálaí eacnamaíocha i Luimneach le blianta beaga anuas. Leis an gcúlú eacnamaíochta ar fud an stáit, tá feabhsuithe suntasacha léirithe i limistéar uirbeach níos leithne Luimnigh maidir le cruthú post, fostaíocht/dífhostaíocht agus infheistíocht. Ar fud limistéar an údarás áitiúil, cruthaíodh thart ar 17,000 post, ó 2013 le thart ar 7,000 de na poist sin sa Chathair.

D'ullmhaigh Comhairle Cathrach agus Contae Luimnigh Plean Luimnigh 2030 in 2013, a dhírigh ar Lár Chathair Luimnigh. Leagtar amach i Luimneach 2030 an treoirphlean maidir le bunathrú eacnamaíoch, sóisialta agus fisiceach Lár Chathair Luimnigh agus an réigiún níos leithne. I measc na dtionscnamh i Luimneach 2030 tá forbairt príomhshuímh straitéiseacha i Lár na Cathrach, lena n-áirítear Opera Site ilchineálach agus Campas Cois Abhann Cleaves, forbairt oifige Gardens International, chomh maith le cineálacha eile forbartha lena n-áirítear tithíocht, feabhsúcháin ar an bhfearann poiblí, soláthar taitneamhachtaí agus tionscadail bhonneagair chultúrtha agus turasóireachta. Tá struchtúir nua curtha i bhfeidhm ag an údarás áitiúil lena n-áirítear Cuideachta Gníomhaíocht Ainmnithe (DAC) Luimneach Fiche Tríocha agus Luimneach Nuálaíoch mar Fheithiclí Sainchuspóra nua chun claochlú eacnamaíoch Lár na Cathrach agus an limistéar níos leithne a bhrú chun cinn. Is dúshlán mór don Údarás Áitiúil é tógáil ar an bhfás a tharla agus na meicníochtaí a saináithníodh thuas a úsáid chun forbairt eacnamaíoch a spreagadh i Luimneach.

Tá an laghdú is suntasaí tagtha ar líon na ndaoine ar an mBeochlár ar fud an stáit i gCathair agus i gContae Luimnigh. Tá laghdú suntasach 15,703 tagtha ar líon na ndaoine ar an mBeochlár

i Luimneach thar thréimhse cúig bliana ó Mheán Fómhair 2014 go Meán Fómhair 2019.

### Beochlár Luimnigh Meán Fómhair 2014-2019



### Próifíl Shochéacnamaíoch Luimnigh, 2019

## 3. Príomh-Earnálacha Eacnamaíocha

Is iad na trí earnáil eacnamaíocha is mó i Luimneach ná Trádáil Mórdhíola & Miondhíola, Tógáil, Gníomhaíochtaí Gairmiúla, Eolaíochta agus Teicniúla, arb ionann iad agus gar do 41% de na fiontair ghníomhacha iomlána.

## 4. Ioncam Indiúscartha

Bunaithe ar shonraí Dhaonáireamh 2016, bhí ioncam iarchánach de €24,431 ag an meánchónaitheoir i mBaile Átha Cliath, 18.4% níos airde ná an figiúr náisiúnta de €20,638. Ba iad Luimneach (€21,979) agus Cill Dara (€20,860) na t-aon contaetha eile a sháraigh meán an Stáit in 2016. Dá bhrí sin taobh amuigh de Bhaile Átha Cliath, bhí an t-ioncam indiúscartha is airde ag Luimneach.

## 5. Gnóthachtáil Oideachais

Taispeánann Daonáireamh 2016 go bhfuil cáilíocht Tríú Leibhéal ag 30% den daonra (os cionn 15 bliana d'aois) i gCathair agus i gContae Luimnigh. Sin i gcomparáid le meán náisiúnta de 33.4%. Tá trí institiúid mhóra tríú leibhéal i gCathair agus i mBruachbhailte Luimnigh, Ollscoil Luimnigh, Institiúid Teicneolaíochta Luimnigh agus Coláiste Mhuire gan Smál, le beagnach 24,000 mac léinn, rud a sholáthraíonn tallann do ghnóthachtaí áitiúla ag poist iontrála agus iar-oideachais. Tá coinneáil céimithe rithábachtach chun an Chathair agus an Contae a chur chun cinn.

# 9. PRÍOMHGHNÍOMHAÍOCHTAÍ

Straitéis	Príomhfheidhmeannach Roinn	
	Forbairt Eacnamaíoch Stiúthóireacht	Trádáil & Infheistíocht - Pleanáil Straitéiseach & Ar Aghaidh - An Oifig Fiontair Áitiúil - Innovate Limerick - Margaíocht & Cumarsáid - Luimneach Fiche Tríocha - Nuálaíocht Uirbeach
	Forbairt Fhisiciúil Stiúthóireacht	Straitéis Taistil & Iompair - Straitéis Chomhshaoil - Seirbhísí Uisce - Oifig Dearaidh Bhóthar an Mheán-Iarthair
	Forbairt Pobail Stiúthóireacht	Forbairt Pobail Uirbeach & Tuaithe - Turasóireacht, Cultúr & Ealaíon - Leabharlanna, Gailearaí & Músaem - Comhpháirtíocht Spóirt Luimnigh - Áiseanna Maoine & Pobail
	Forbairt Tithíochta Stiúthóireacht	Athghiniúint Luimnigh - Forbairt Straitéiseach Tithíochta
Oibríochtaí	Oibríochtaí Seirbhíse Stiúthóireacht	Seirbhísí Tacaíochta Tithíochta - Seirbhísí Pleanála & Comhshaoil - Seirbhísí Oibríochtaí & Cothabhála - Seirbhísí Tréidliachta
	Infheistíocht Chaipitiúil Stiúthóireacht	Dearadh & Seachadadh
Seirbhísí Roinnte	Seirbhísí Roinnte Náisiúnta & Réigiúnacha Stiúthóireacht	Ionad Seirbhísí Comhroinnte Íocaíochtaí Cúnaimh Tithíochta (HAP) - Oifig Bainistíochta Dramhaíola Réigiún an Deiscirt - Seirbhísí Dóiteáin & Éigeandála - Seirbhísí Digiteacha
Tacaíocht	Seirbhísí Tacaíochta Stiúthóireacht	Seirbhísí Airgeadais - Seirbhísí TFC - Acmhainní Daonna - Seirbhísí Corparáideacha, Rialachas & Seirbhísí do Chustaiméirí - Feabhsú Gnó

# 10. RÁITEAS MISIN & FÍS

## Ráiteas Misin

Cuirfimid ceannaireacht uailmhianach ar fáil agus déanaimid iarracht Luimneach nuálaíoch, beoga, sábháilte agus uilechuimsitheach a sheachadadh do gach duine.

## Ár bhFís:

- Go dtugann struchtúr gairmiúil, réamhghníomhach agus inrochtana rialtais áitiúil, atá ag croílár seirbhíse poiblí níos leithne, tacaíocht do mhuintir Luimnigh.
- Go mbeadh Luimneach aitheanta as ucht rannpháirtíocht chuimsitheach a saoránach uile i bhforbairt a bpobal agus a ngníomhaíochtaí Comhairle.
- Go dtugann Luimneach buntáiste iomaíoch uathúil d'fhorbairt ghnó, agus cáilíocht beatha ar ardchaighdeán as a eascraíonn tithe agus pobail inbhuanaithe ar ardchaighdeán, saibhriú cultúrtha agus deiseanna oideachais.
- Go dtéann Luimneach in iomaíocht le cathracha Leibhéal 2 eile ar fud na hEorpa i dtéarmaí gnó, turasóireachta, oideachais agus infheistíochta.
- Go ndíghlasálfaidh an fhéiniúlacht bhranda nua Luimnigh buntáistí agus eispéiris do chách, agus an leas is fearr a bhaint as naisc fhisiciúla agus chultúrtha Luimnigh.
- Go bhfuil meas ag Luimneach an tábhacht a bhaineann le hobair chomhpháirtíochta chun sláinte agus folláine ár saoránach a fheabhsú.
- Go bhfuil Luimneach ina tiománaí nuálaíochta, ag baint leasa as guth ár ndaoine chun tionchar buan agus dearfach a dhéanamh ar shaol daoine



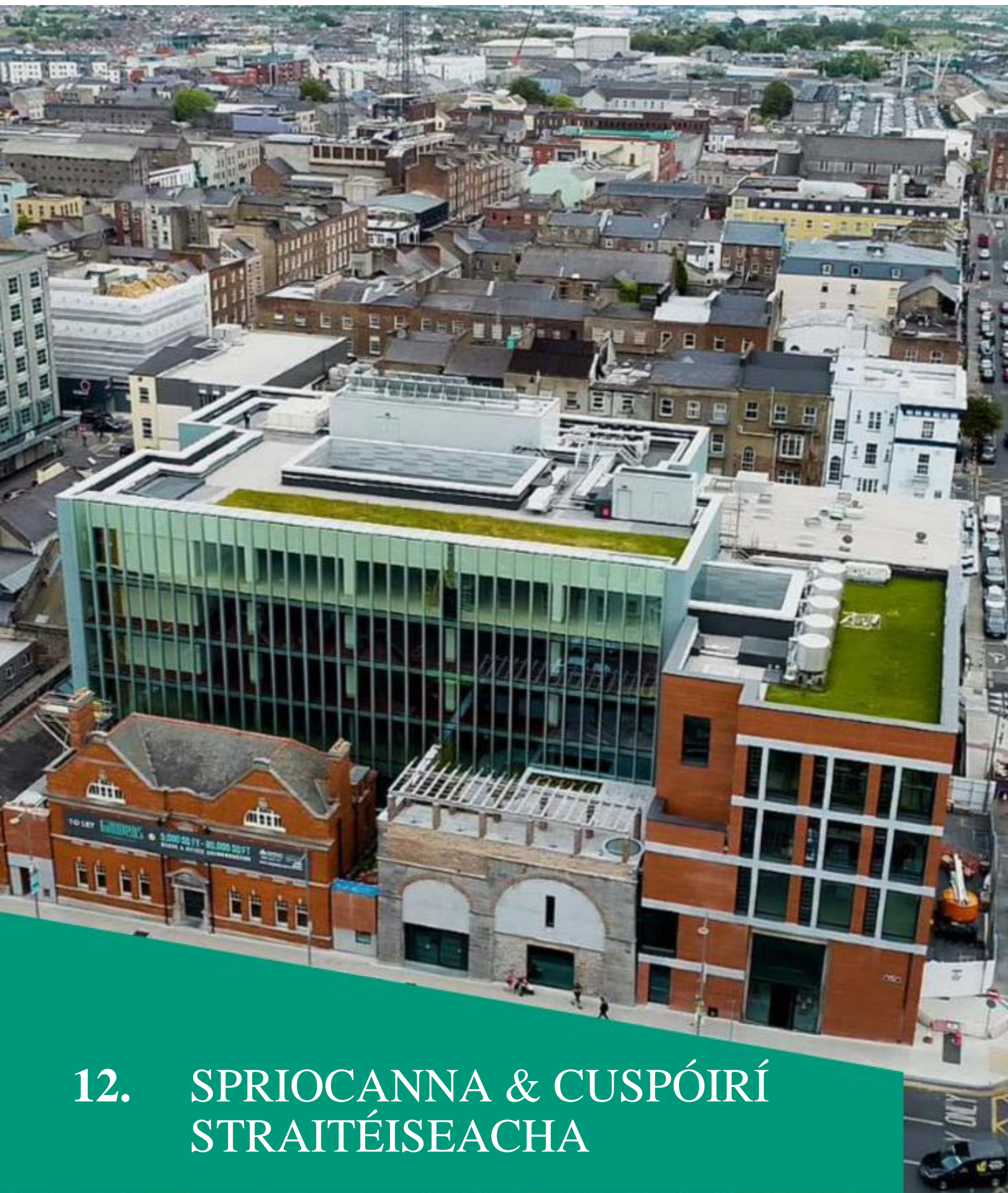
# 11. CROÍLUACHANNA

## Ár Luachanna

Tá ár luachanna laistigh de na creata luachanna agus caighdeán níos leithne atá leagtha amach in Putting People First, Our Public Service 2020, an Cód Eitice agus an Beartas um Dínit san Ionad Oibre. Cuireann siad ar an eolas muid faoi gach aon rud i seachadadh seirbhísí poiblí:

- Ionracas agus gairmiúlacht
- Feidhmíocht chomhsheasmhach ar ardchaighdeán
- Oscailteacht agus Trédhearcacht
- Solúbthacht, freagrúlacht, nuálaíocht agus foghlaim
- Comhairliúchán agus rannpháirtíocht
- Tiomantas don tsochaí agus do shaoránaigh,
- Saothrú éifeachtúlacht, éifeachtacht agus luach ar airgead.





## 12. SPRIOCANNA & CUSPÓIRÍ STRAITÉISEACHA

## Spríoc 1

Comhairle Cathrach agus Contae a chothabháil a aithnítear a bheith uaimhianach agus nuálach do mhuintir Luimnigh

## Spríoc 2

Ár ngeilleagar a fhás agus deis a chruthú i Luimneach

## Spríoc 3

Infheistiú i mbonneagar Luimnigh, a timpeallacht nádúrtha agus thógtha agus a meascán uathúil oidhreachta a chosaint

## Spríoc 4

Aistriú chuig geilleagar carbóin-neodrach atá inbhuanaithe ó thaobh an chomhshaoil de

## Spríoc 5

Luimneach atá comhtháite go sóisialta, sláintiúil agus sábhailte a chur chun cinn

## Spríoc 6

Rannpháirtíocht ghníomhach lenár bpobail

## Spríoc 7

Oibriú lenár gcomhghleacaithe ar fud na hearnála poiblí agus lenár gcomhpháirtithe san earnáil phríobháideach agus dheonach/phobail chun tiomantas comhroinnte a thabhairt do Luimneach mar atá leagtha amach i gCairt Luimnigh

## Spríoc 8

Bí éifeachtach agus tiomanta do sholáthar seirbhísí a bheidh mar bhonn agus taca do Luimneach nuálach



SPRIOCANNA & CUSPÓIRÍ STRAITÉISEACHA

## SPRIOC 1

Comhairle Cathrach agus Contae a chothabháil a aithnítear a bheith uailmhianach agus nuálach do mhuintir Luimnigh



## Déanfaimid:

- 1.1 A chinntiú go mbeidh Luimneach mar thiománaí san Iarthar-Láir trí chur isteach dearfach agus trí rannpháirtíocht nuálach saoránach.
- 1.2 Oibriú i gcomhar lenár bpobail, Gníomhaireachtaí Rialtais agus comhpháirtithe príobháideacha chun acmhainní leordhóthanacha a fháil chun todhchaí uaimhianach, nuálach agus inbhuanaithe a chruthú, le timpeallacht fheabhsaithe uirbeach agus tuaithe do mhuintir Luimnigh chun taitneamh a bhaint as caighdeán maireachtála maith.
- 1.3 Leanúint le Luimneach 2030 a chur i bhfeidhm: Plean Eacnamaíochta agus Spásúlachta do Luimneach, chun Luimneach bríomhar a sholáthar trí athnuachan na bpobal i Luimneach a chruthú.
- 1.4 Próifíl agus tionchar Luimnigh a fheabhsú go hidirnáisiúnta chun ár n-acmhainn a uasmhéadú agus fás domhanda agus na deiseanna margaidh a ghabhann leis a thapú chun todhchaí eacnamaíoch inbhuanaithe a chinntiú.
- 1.5 Leanúint le Creatphlean Forfheidhmithe Athghiniúna Luimnigh a sheachadadh i gcomhpháirtíocht le pobail agus gníomhaireachtaí comhpháirtíochta.
- 1.6 Cur chuige comhtháite, comhordaithe maidir le soláthar poiblí, lena n-áirítear soláthar sóisialta agus glas, a chur i bhfeidhm chun an sochar ar chaiteachas Luimnigh a uasmhéadú agus a leathnú.
- 1.7 Leanúint ar aghaidh le samhlacha maoinithe straitéiseacha agus nuálacha a iniúchadh chun príomhshuímh straitéiseacha a fhorbairt.
- 1.8 An t-aistriú chuig Méara Dírthofa a sheachadadh, rud a chuireann Luimneach chun tosaigh maidir le hathchóiriú agus nuálaíocht Rialtais Áitiúil.
- 1.9 Deis agus timpeallacht a chruthú chun dul i ngleic le dúshlán uirbeacha maidir le hathbheochan inbhuanaithe, eacnamaíoch, comhshaoil agus sóisialta i Luimneach trí aidhmeanna agus cuspóirí an Phlean Chorporáidigh a ailíniú le spriocanna um Fhorbairt Inbhuanaithe na Náisiún Aontaithe.
- 1.10 Bainfimid leas iomlán as an mbonneagar digiteach agus teicneolaíochtaí suaiteacha chun dlús a chur le forbairt Réigiún Cathrach Cliste agus Inbhuanaithe Luimnigh agus chun comhdheiseanna a fhás do chách sa gheilleagar digiteach.



## SPRIOCANNA & CUSPÓIRÍ STRAITÉISEACHA

# SPRIOC 2

Ár ngeilleagar a fhás agus  
deiseanna a chruthú i Luimneach

## Déanfaimid:

2.1 Luimneach a chur sa riocht go hidirnáisiúnta mar gheilleagar eolasbhunaithe, a bhfuil cáil uirthi mar gheall ar a bhonn scileanna agus barrfeabhais i raon earnálacha, rud a chruthaíonn geilleagar beoga agus éagsúlaithe le meascán d'úsáidí eacnamaíocha agus láithreachtaí láidir oideachais.

2.2 Éiceachóras uathúil a fhorbairt chun gnó nua a thosú, a fhás agus a fhorbairt - rud a fhágfaidh go mbeidh Luimneach ar cheann de na háiteanna is éifeachtaí ó thaobh gnó de in Éirinn.

2.3 Oibriú lenár gcomhpháirtithe agus lenár ngníomhaireachtaí stáit chun fás eacnamaíoch fadtéarmach a chruthú le béim láidir ar chruthú post, uas-sciliú agus oiliúint chun braislí eacnamaíocha a chruthú timpeall ar ár n-ionaid uirbeacha.

2.4 Oibriú le gníomhaireachtaí áitiúla agus stáit chun fiontair áitiúla inbhuanaithe a fhorbairt faoin tuath i Luimneach chun geilleagar na tuaithe agus ár mbailte / sráidbhailte beaga a neartú.

2.5 Treo agus fíis a sholáthar maidir le bonneagar digiteach chun Luimneach a dhéanamh níos tarraingtí do ghnólachtaí áitiúla agus d'infheisteoirí nua d'fhonn buntáiste a bhaint amach sa gheilleagar digiteach náisiúnta agus idirnáisiúnta. Déanfaimid ár Straitéis Dhigiteach a sholáthar freisin chun tairbhí eacnamaíocha a thabhairt do Luimneach ó thionchar na dteicneolaíochtaí suaiteacha agus bunóimid Luimneach mar Chéad Réigiún Cathrach Dhigiteach na hÉireann.

2.6 Athbhreithniú agus ullmhúchán an chéad Chomhphlean Forbartha Cathrach agus Contae do Luimneach a chur i gcrích ailínithe le haidhmeanna agus cuspóirí straitéiseacha an Chreata Náisiúnta Pleanála, Éire 2040 agus Straitéis Eacnamaíoch agus Spáis Réigiúnach an Deiscirt. Leagfar amach sa Plean straitéis fhoriomlán na Comhairle maidir le pleanáil cheart agus forbairt inbhuanaithe Luimnigh sna sé bliana amach romhainn.

2.7 Ár bPlean Forbartha Fiontar Áitiúil a sheachadadh d'fhonn fiontraíocht a chur chun cinn, gnólachtaí nuathionscanta a chothú agus micrea-ghnólachtaí agus gnólachtaí beaga atá ann cheana a fhorbairt chun cruthú post a spreagadh agus chun tacaíochtaí inrochtana ar ardchaighdeán a sholáthar do ghnólachtaí beaga.

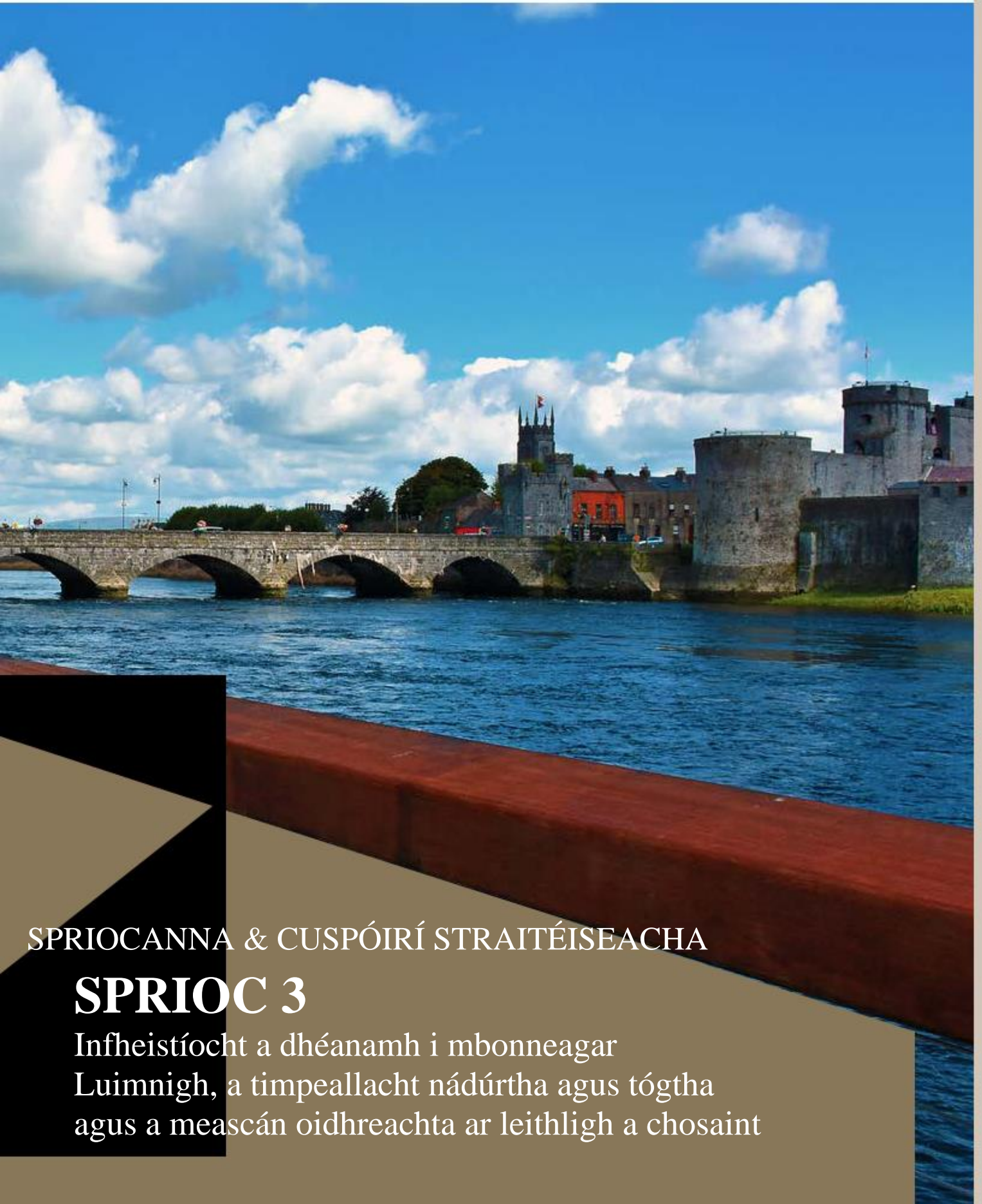
2.8 Ár Straitéis Turasoireachta, ár Straitéis Cultúir agus ár gclár Forbartha Leabharlainne a sholáthar chun an tairiscint turasoireachta agus cultúrtha i Luimneach a fheabhsú

2.9 Oibriú i gcomhar lenár gcomhpháirtithe i ngníomhaireachtaí poiblí, san earnáil phobail agus dheonach agus i ngnólachtaí áitiúla chun na deiseanna fostaíochta agus oiliúna áitiúla a uasmhéadú sna ceantair sin a bhfuil dífhostaíocht fadtéarmach agus neamhghníomhaíocht eacnamaíoch ag baint leo.

2.10 Leanfaimid le clár Claochlaithe Digítí na Comhairle d'fhonn ár seirbhísí a dhéanamh nuálach agus a chumasú go digiteach. Trí riachtanais na saoránach a chur chun tosaigh i ngach rud a dhéanaimid, déanfaimid athbhreithniú ar ár bpróisis in éineacht lenár gcomhpháirtithe, déanfaimid ár dteicneolaíochtaí, ár gcórais agus ár sonraí TFC a chomhtháthú, na scileanna digiteacha a fhorbairt agus cultúr digiteach ár bhfoireann a fhás d'fhonn taithí den scoth do chustaiméirí ar líne a sholáthar.

2.11 Feabhsú agus forbairt leanúnach ar na caidrimh nasctha/cairdeas/comhchathracha atá idir Comhairle Cathrach agus Contae Luimnigh agus na cathracha / réigiúin seo a leanas:

Hohenlohekreis, an Ghearmáin  
New Brunswick, Nua Jersey, SAM  
Spokane, Stát Washington, SAM  
Santa Clara, California, SAM  
Austin, Texas  
Hangzhou, an tSín  
Boston, SAM  
Quimper, an Fhrainc  
Rockaway, Nua-Eabhrac, SAM



SPRIOCANNA & CUSPÓIRÍ STRAITÉISEACHA

## SPRIOC 3

Infheistíocht a dhéanamh i mbonneagar Luimnigh, a timpeallacht nádúrtha agus tógtha agus a meascán oidhreachta ar leithligh a chosaint

## Déanfaimid:

- 3.1 Bonneagar taistil inbhuanaithe a chomhtháthú i bhforbairtí nua agus líonra cliste comhtháite iompair a sholáthar a fheabhsaíonn nascacht agus úsáid mhéadaithe modhanna taistil inbhuanaithe.
- 3.2 Príomhthionscadail bhonneagair iompair a chur chun cinn sna cúig bliana amach romhainn lena n-áirítear, ach gan a bheith teoranta do mhótarbhealach N/M20 Corcaigh go Luimneach, Scéim Feabhsúcháin Bhóthar Fhainge go Luimneach (lena n-áirítear Seachbhóthar Áth Dara), Scéim Réimse Poiblí Shráid Uí Chonaill agus Bóthar Dáileacháin Thuaisceart Luimnigh.
- 3.3 Ár mbonneagar a chosaint trí scéimeanna cosanta tuilte a sholáthar faoi Mheasúnú agus Bainistíocht Riosca Tuilte Dobharcheantar agus cláir chosanta ar thuilte eile.
- 3.4 Deiseanna a chur chun cinn chun forbairt múnlaí nua tithíochta a chumasú do ghrúpaí ar leith lena n-áirítear tithíocht inacmhainne, tithíocht oiriúnaithe, cíos costais, agus tithe cliste atá ag dul in aois, cóiríocht a bhaineann go sonrach le daoine scothaosta agus leis an lucht siúil.
- 3.5 Tacú le gníomhachtú talún poiblí agus oibriú le gníomhaireachtaí stáit eile chun bonneagar tacaíochta a sholáthar, soláthar tithe sóisialta agus inacmhainne a mhéadú agus an úsáid chuí a bhaint as talamh faoi úinéireacht poiblí.
- 3.6 Bonneagar an fhearainn phoiblí a fheabhsú chun inrochtaineacht do dhaoine faoi mhíchumas a fheabhsú ionas gur féidir le gach duine cónaí, oibriú agus rochtain a bheith acu i dtimpeallacht shábháilte chairdiúil.
- 3.7 Tithe inbhuanaithe ardchaighdeán a sholáthar dár saoránaigh agus oibriú le príomh-chomhoibritheoirí lena n-áirítear Earnáil an Chomhlachta Faofa Tithíochta le seachadadh faoi Atógáil Éireann - Plean Gníomhaíochta um Thithíocht agus Easpa Dídine lena n-áirítear athúsáid oiriúnaitheach foirgneamh folamh atá ann cheana.
- 3.8 Folúntas, tréigean a laghdú agus athúsáid suíomhanna agus foirgneamh folamh sa Chathair, sna bailte agus sna sráidbhailte a chur chun cinn, le haghaidh úsáidí eacnamaíochta, tithíochta, pobail, cultúir, áineasa agus úsáidí eile.
- 3.9 A chinntiú go bhfuil cuspóirí an Phlean Forbartha Cathrach agus Contae nua comhsheasmhach le caomhnú agus cosaint an chomhshaoil.
- 3.10 Leanúint ag cur le cultúr an chomhlíonta leis na Rialacháin Tógála ar fud Chomhairle Cathrach agus Contae Luimnigh trí oideachas agus monatóireacht ag Údarás Rialaithe Tógála Chomhairle Cathrach agus Contae Luimnigh.
- 3.11 I gcomhpháirtíocht le hUisce Éireann, spreagadh a thabhairt d'infheistíocht leanúnach i mbonneagar Seirbhísí Uisce.
- 3.12 A chinntiú go mbeidh pleanáil bonneagair iompair ailínithe leis na cuspóirí agus na gníomhartha atá leagtha amach sa Bheartas Náisiúnta (Taisteal Níos Cliste, 2009) agus sa doiciméad beartais ina dhiaidh sin
- 3.13 Déanfaimid Straitéis Dhigiteach Luimnigh a sheachadadh agus úsáidfimid teicneolaíochtaí digiteacha cliste chun monatóireacht a dhéanamh ar an timpeallacht, chun cáilíocht tithe agus foirgneamh a fheabhsú, rochtain ar leathanbhanda ardluais agus bealaí nua faisnéise, oideachais, gealltanais saoránach agus comhroinnt eolais a mhéadú.



SPRIOCANNA & CUSPÓIRÍ STRAITÉISEACHA

## SPRIOC 4

Aistriú chuig geilleagar carbóin-neodrach atá inbhuanaithe ó thaobh an chomhshaoil de

## Déanfaimid:

- 4.1 A chinntiú go gcuirfear beartas an Rialtais i bhfeidhm faoi aistriú na hÉireann chuig Todhchaí Neodrach ó thaobh Carbóin de faoi 2050 trí ghlacadh le Plean Maolaithe Luimnigh 2030 chun cur i bhfeidhm Straitéis Oiriúnaithe Luimnigh 2019-2024 a chomhlánú.
- 4.2 Bonneagar glas a fhorbairt ag leibhéal áitiúil agus úsáid tuaslagán nádúrtha a chur chun cinn chun líonra comhtháite a sholáthar.
- 4.3 Bogadh i dtreo gan aon glanchaillteanas ar bhithéagsúlacht trí straitéisí, pleanáil, bearta maolaithe, fritháireamh oiriúnach agus / nó infheistíocht i mbonneagar Gorm-Glas.
- 4.4 Trí mhapáil torainn straitéiseach agus pleanáil gníomhaíochta torainn, bainistíocht réamhghníomhach torainn a chur chun cinn nuair is dóigh go mbeidh drochthionchar suntasach aige ar shláinte agus ar cháilíocht na beatha.
- 4.5 Plean Pailneoirí Uile-Éireann a chur i bhfeidhm lena n-áirítear spásanna poiblí a dhéanamh níos cairdiúla do phailneoirí, agus fianaise a bhailiú chun feabhas a rianú.
- 4.6 Feasacht comhshaoil agus cleachtas éifeachtúlachta acmhainní a chur chun cinn agus tacú leo chun timpeallacht mhaireachtála shláintiúil a chinntiú do gach saoránach agus úsáid éifeachtach acmhainní do na glúine atá le teacht.
- 4.7 Leanúint le bearta agus bearta a fheabhsú chun speicis ionracha a dhíothú, a rialú agus a shrianadh.
- 4.8 Cáilíocht uisce in aibhneacha, lochanna, inbhir agus screamhuisce an chontae a fheabhsú trí Phlean Bainistíochta Abhantraí na hÉireann a chur i bhfeidhm.
- 4.9 Cáilíocht an aeir a fheabhsú trí thacú le hiompar poiblí, siúl, rothaíocht agus cur chun cinn tithe agus córas teasa atá tíosach ar fhuinneamh.
- 4.10 An t-aistriú i dtreo geilleagar ciorclach a éascú agus a spreagadh, cláir éifeachtúlachta acmhainní a fhorbairt agus úsáid earraí aonúsáide a laghdú.



SPRIOCANNA & CUSPÓIRÍ STRAITÉISEACHA

## SPRIOC 5

Luimneach a bheadh comhtháite go sóisialta, sláintiúil & sábháilte a chur chun cinn



## Déanfaimid:

- 5.1 Áiseanna agus spásanna poiblí tarraingteacha agus sábháilte a sholáthar agus a chothabháil, atá inrochtana go hiomlán do gach duine inár bpobal.
- 5.2 Feabhas a chur ar cháilíocht na beatha inár gcomharsanachtaí, trí bhainistíocht eastáit chomhoibrítheach, fhorghníomhach agus thacúil, ag obair le comhpháirtithe chun obair chumainn chónaitheoirí a chur chun cinn agus tacaíocht do rannpháirtíocht an phobail.
- 5.3 Forbairt áiseanna pobail a chur chun cinn agus tacú leo lena n-áirítear áiseanna áineasa, spóirt agus cultúir do dhaoine agus do phobail sa Chathair agus sa Chontae ionas gur féidir linn rochtain ar shaoráidí den sórt sin a uasmhéadú do dhaoine i Luimneach agus éifeachtúlacht soláthair a bhaint amach.
- 5.4 Comhionannas, éagsúlacht agus cearta daonna a chur chun cinn ar fud fheidhmeanna Chomhairle Cathrach agus Contae Luimnigh, chun tacú le comhtháthú idirchultúrtha, ceart muintearais agus uilechuimsitheachta do gach duine lena n-áirítear gach grúpa mionlaigh.
- 5.5 Sláinte agus folláine a chur chun cinn trí thacú le cur i bhfeidhm straitéisí ábhartha an rialtais agus trí shraith tionscnamh faoi stiúir Chomhairle Cathrach agus Contae Luimnigh a chur i bhfeidhm lena n-áirítear Luimneach Sláintiúil agus Luimneach Aoisbhá.
- 5.6 Oibriú leis na gníomhaireachtaí oiliúna agus oideachais i Luimneach, ag tógáil ar Straitéis Foghlama Luimnigh chun deiseanna foghlama, oideachais agus oiliúna a fheabhsú trí úsáid a bhaint as ár leabharlanna, músaeim agus seirbhís ealaíon chun foghlaim a chumasú, faisnéis a sholáthar agus scileanna, cruthaitheacht, smaointe agus eolas a chur chun cinn.
- 5.7 Trí fheithicil Chomhpháirtíocht Spóirt Luimnigh, leanúint ar aghaidh ag obair chun rannpháirtíocht grúpaí rannpháirtíochta íseal agus grúpaí faoi mhíbhuntáiste sóisialta a mhéadú in aclaíocht agus spórt.



SPRIOCANNA & CUSPÓIRÍ STRAITÉISEACHA

## SPRIOC 6

A bheith rannpháirteach go gníomhach lenár bpobal

## Déanfaimid:

6.1 Tacú le próisis chomhairliúcháin agus rannpháirtíochta ar bhealach tuisceanach agus éifeachtach maidir le forbairt pleananna, ceapadh beartas agus dearadh agus seachadadh seirbhíse agus tionscadail.

6.2 Ár gcórais inmheánacha a neartú lena chinntiú go bhfreagraíonn siad go héifeachtach do riachtanais na bpróiseas rannpháirtíochta pobail.

6.3 Iniúchadh a dhéanamh ar bhealaí nua agus nuálacha le ceangal agus teagmháil a dhéanamh le pobail, trí líonraí gréasánbhunaithe a úsáid.

6.4 Comhpháirteachas poiblí a chur chun cinn agus tacú le forbairt áitiúil faoi stiúir an phobail trí dhaoine, acmhainní agus pleanáil a thabhairt le chéile ionas gur féidir le daoine ról gníomhach a bheith acu maidir lena bpobal a fhorbairt.

6.5 Oibriú i gcomhpháirtíocht le heagraíochtaí agus le grúpaí a sholáthraíonn seirbhísí sa phobal lena chinntiú go mbíonn cur chuige dírithe ar an saoránach ann maidir le seirbhísí a sheachadadh á sholáthar ag Comhairle Cathrach agus Contae Luimnigh agus ag ár gcomhpháiríthe.

6.6 Tacú le Líonra Rannpháirtíochta Pobail éifeachtach ionas gur féidir leis a ról a imirt i dtacú le próisis chomhairliúcháin agus rannpháirtíochta ag pobail agus ag an earnáil dheonach.

6.7 Cur i bhfeidhm Chláir an Choiste Forbartha Pobail Áitiúil (LCDC) a chomhordú, a bhainistiú agus a mhaoirsiú.

6.8 Tacú le pobail na deiseanna atá ar fáil dóibh a uasmhéadú chun a gceantair agus a n-áit a fheabhsú, lena n-áirítear tacú le rochtain ar dheiseanna maoinithe do thionscadail phobail.

6.9 Oibriú lenár bpobail, Gníomhaireachtaí Rialtais agus comhpháiríthe príobháideacha chun Plean Forbartha Cathrach agus Contae a fhorbairt a threoróidh fás agus forbairt Luimnigh sa todhcháí.



## SPRIOCANNA & CUSPÓIRÍ STRAITÉISEACHA

### SPRIOC 7

Oibriú lenár gcomhghleacaithe ar fud na hearnála poiblí agus lenár gcomhpháirtithe san earnáil phríobháideach d'fhonn tiomantais i gcomhpháirt a sholáthar do Luimneach faoi mar atá leagtha amach i gCairt Luimnigh.

## Déanfaimid:

7.1 Cur chuige comhtháite a threorú agus a chumasú i bhforbairt pobail ar fud Luimnigh trí thacú le hoideachas agus foghlaim, sláinte agus folláine, aosú folláin, tacaíocht do theaghlaigh agus daoine óga i mbaol trí rannpháirtíocht an phobail, cumhachtú agus comhphárteachas poiblí.

7.2 Oibriú lena chinntiú go leanfaidh na ceantair athghiniúna ag déanamh dul chun cinn in athghiniúint shóisialta, eacnamaíoch agus fhisiciúil na n-eastát spriocdhírthe mar atá leagtha amach i gCreatphlean Forfheidhmithe d'Athghiniúint Luimnigh.

7.3 In éineacht lenár gcomhghleacaithe sa tseirbhís phoiblí níos leithne, déanfaimid seirbhís phoiblí níos comhtháite a chruthú .

7.4 Comhroinnt níos fearr ar shaineolas agus ar eolas a fhorbairt agus le bheith níos dírithe thorthaí sochaíocha dírithe ar an saoránach a bhaint amach.

7.5 Comhoibriú éifeachtach idirghníomhaireachta a chumasú tríd an gCoiste Forbartha Pobail Áitiúil (LCDC) agus struchtúir eile lena n-áirítear an Grúpa Oibre Imeachtha, Coiste Leanaí agus Daoine Óga (CYPSE), Comhairle na nÓg, Coiste Cúraim Leanaí Luimnigh, Foghlaim Luimnigh, Comhaontas Aoisbhá, Feidhmeannas na nDaoine Breacaosta agus Comhpháirtíocht Spóirt Luimnigh. Cinnteoidh sé seo go mbainfimid ár gcuspóirí comhroinnte amach i bhforbairt pobail áitiúil agus i gcuimsiú sóisialta, ag deimhniú ár dtiomantas do chuimsiú do chách.

7.6 Táimid tiomanta, in éineacht lenár gcomhpháirthe, a bheith oscailte maidir le féachaint ar chomhsholáthar éagsúil agus nuálach seirbhíse agus roghanna trádála ar a n-áirítear comhshuíomhanna agus comhroinnt ar fheidhmeanna agus saoráidí riaracháin a oiread agus is féidir.

7.7 Folláine an duine aonair agus an phobail a chur chun cinn trí Chlár Éire Ildánach agus Straitéis Chultúrtha Luimnigh: Creat 2016-2030 a sheachadadh ag leibhéal áitiúil.



SPRIOCANNA & CUSPÓIRÍ STRAITÉISEACHA

## SPRIOC 8

A bheith éifeachtach agus tiomanta maidir le seirbhísí a sholáthar a chuirfidh taca faoi Luimneach nuálach

## Déanfaimid:

- 8.1 A bheith mar eagraíocht lúfar le torthaí á tiomáint trí pholasaithe, próisis agus córais.
- 8.2 Bóithre agus sráideanna, Tithíocht, Fóillíocht agus Áiseanna, Seirbhísí Dóiteáin agus Éigeandála (lena n-áirítear Cosaint Shibhialta, Mórbhainistíocht Éigeandála agus Sábháilteacht Uisce), Comhshaoil, Seirbhísí Tréidliachta agus feidhmeanna reachtúla eile a bhainistiú agus a chothabháil chun leasa ár saoránach.
- 8.3 Feidhmeanna beartais agus reachtúla an Rialtais ar Sheirbhísí Tacaíochta Tithíochta a bhainistiú agus a chur i bhfeidhm lena n-áirítear bainistíocht ár stoc tithíochta féin agus scéimeanna rialtais HAP, RAS, Ceannach ag Tionóntaí, Deontais Tithíochta agus scéimeanna eile.
- 8.4 Feidhmeanna reachtúla Pleanála a bhainistiú agus a chur i bhfeidhm chun a chinntiú go sroicheann muid na caighdeáin eiticíúla is airde sna réimsí seo chun leasa na saoránach uile, na ngeallsealbhóirí inmheánacha agus seachtracha.
- 8.5 Maoirseacht a dhéanamh ar Ionad Seirbhísí Comhroinnte Idirbheartach Íocaíochta Cúnaimh Tithíochta don Earnáil Rialtais Áitiúil.
- 8.6 A bheith nuálach agus glacadh le bealaí nua oibre lena n-áirítear méadú ar Sheirbhísí Custaiméara le rochtain ar sheirbhísí na Comhairle a bheith níos éasca agus níos éifeachtaí ó thaobh costais agus seirbhís agus taithí ar ardcháilíocht á sholáthar don chustaiméir.
- 8.7 Forfheidhmiú a dhéanamh ar chlár comhtháite forbartha bunaithe ar ghairmréim d'ár bhfoireann lena chinntiú go mbíonn na scileanna iomchuí agus acmhainn acu le freastal ar na dúshláin a éireoidh le linn saolré an phlean seo.
- 8.8 Cur i bhfeidhm agus foilsiú a dhéanamh ar thomhas oiriúnach feidhmíochta le spriocanna a bhíonn ábhartha don phobal.
- 8.9 Cláir sláinte agus sábháilteachta agus folláine a sholáthar don fhoireann chun a gcuid dualgas a chomhlíonadh go rathúil.
- 8.10 Sábháilteacht, Sláinte agus Leas gach fostaí nó aon duine a bhféadfadh ár ngníomhaíochtaí oibre difear a dhéanamh dóibh, a chosaint a mhéid is indéanta le réasún.



## 13. TIOMANTAS DON FHOIREANN





Is iad ár bhfoireann agus ár n-ionadaithe tofa na cúiseanna is tábhachtaí le rath i gComhairle Cathrach agus Contae Luimnigh agus tá siad lántiomanta na príomhchuspóirí atá leagtha amach sa phlean seo a bhaint amach. Cuirfidh Comhairle Cathrach agus Contae Luimnigh na huirlisí agus na tacaíochtaí cearta i bhfeidhm ionas go mbeidh sé de chumhacht ag ár bhfoireann iad féin, a bhfoirne agus na Stiúrthóireachtaí ina n-oibríonn siad a fheabhsú.

Tugann “Straitéis Daoine” an Údaráis Áitiúil breac-chuntas ar na haidhmeanna straitéiseacha do ranna Acmhainní Daonna na nÚdarás Áitiúil ar fud na tíre. Ailíneoidh ár gcuspóirí leis an Straitéis Daoine agus seo a leanas na cuspóirí sin:

**1. Riachtanais lucht saothair ár n-eagraíochtaí a phleanáil agus a sheachadadh**

- Cuideoidh pleanáil straitéiseach fórsa saothair le treochothaí an fhórsa saothair a scrúdú agus bearnaí scileanna agus riachtanais sa todhchaí a aithint ag cuimhneamh ar dhul chun cinn teicneolaíochta agus ar fhás an daonra.

**2. Bí i d’fhostóir de do rogha féin**

- Leanfaidh Comhairle Cathrach agus Contae Luimnigh ar aghaidh ag cur timpeallacht san ionad oibre chun cinn a mheallann agus a choinníonn baill foirne a mbíonn rath orthu i dtimpeallacht dhearfach oibre.

**3. Cultúr foghlama agus forbartha leanúnaí a chruthú**

- Beidh deiseanna oiliúna agus forbartha d’fhoireann agus d’ionadaithe tofa ar fáil go leanúnach chun a chinntiú go mbeidh na huirlisí agus na tacaíochtaí ag ár bhfoireann chun seachadadh éifeachtach a dhéanamh. Aithnímid taithí na mball foirne agus cuirfidimid bearta i bhfeidhm chun a chinntiú go gcoinneofar a gcuid eolais.

**4. Ár mbainisteoirí agus ár maoirseoirí a chumhachtú agus a chumasú**

- Trí chultúr dearfach oiliúna agus aiseolais rialta a chothú trínár gCóras Forbartha Bainistíochta Pearsanta, cuirfear bainisteoirí ar fáil a bhfuil sé de chumhacht acu na seirbhísí is láidre agus atá dírithe ar shaoránaigh a sholáthar.

**5. Caidreamh agus rannpháirtíocht dearfach fostóirí a chur chun cinn**

- Oibreoidh lenár bpríomhpháirtithe leasmhara go léir chun rannpháirtíocht dhearfach eolasach a chruthú trínár samhail chomhpháirtíochta agus líonraí idirchaidrimh foirne. Déanfaimid suirbhéanna rialta ar rannpháirtíocht fostaithe freisin chun cabhrú linn torthaí eagraíochtúla níos fearr a sheachadadh.

**6. Timpeallacht oibre atá cóir, tacúil, sláintiúil agus sábháilte a chothú**

- Cuirfidh Comhairle Cathrach agus Contae Luimnigh tacaíocht ar fáil d’fhoireann ar fud na heagraíochta maidir le tionscnaimh chothromaíochta oibre is saoil a chur chun cinn agus trínár gclár cúnaimh d’fhostaithe.



## 14. NUALAÍOCHT SEIRBHÍSE AGUS SEIRBHÍS DO CHUSTAIMÉIRÍ

Seachadann Comhairle Cathrach agus Contae Luimnigh thart ar 700 seirbhís agus tá sí tiomanta na seirbhísí sin a sholáthar ar an mbealach is cost-éifeachtaí agus dírithe ar shaoránaigh. Soláthraíonn ár Seirbhís Phoiblí 2020, an clár náisiúnta um athchóiriú na seirbhíse poiblí, creat beartais chun tógáil ar leasuithe roimhe seo agus tá foirne tiomnaithe ag Comhairle Cathrach agus Contae Luimnigh chun an creat seo a leabú inár n-eagraíocht.

Soláthraíonn an Fhoireann Feabhsúcháin Gnó tacaíocht don Chomhairle i measúnú ar sheachadadh seirbhíse ar mhaithe le héifeachtúlacht agus éifeachtacht. Ag baint úsáide as cur chuige aitheanta feabhsúcháin, cuidíonn an fhoireann le próisis a mhapáil agus a chaighdeánú chun aon dramhaíl a bhaint, ag cinntiú go bhfuil seirbhísí a bhfuil luach ar airgead ag baint leo á dtáirgeadh againn. Tá baint lárnach ag an bpobal le dearadh ár seirbhísí chun seirbhísí inrochtana a tháirgeadh a fhreastalaíonn ar éileamh méadaitheach atá le seachadadh go digiteach ach freisin i bhfoirmeacha níos traidisiúnta.

Déantar gach tionscadal caipitil a bhainistiú anois trí chóras bainistíochta tionscadail scamall-bhunaithe a sholáthraíonn stádas beo tionscadail agus sonraí tuairiscithe airgeadais a chuidíonn le monatóireacht a dhéanamh ar dhul chun cinn, buiséid agus lena chinntiú go bhfuil ár dtosaíochtaí ailínithe lenár Spriocanna Corparáideacha.

Tá sonraí ríthábhachtach chun eolas a thabhairt dár gcumas cinntí bunaithe ar fhianaise a dhéanamh. Tá ár gcóras inmheánach CRM ceangailte lenár gCatalóg Seirbhíse a ligeann dúinn an t-éileamh ar ár seirbhísí a mheas, féachaint cá bhfuil bearnaí agus a ligeann dúinn a bheith réamhghníomhach maidir le buiséid a chinneadh agus leithdháileadh foirne a chomhlíonann éilimh ár saoránach chun ardchaighdeán leanúnach seirbhísí do chustaiméirí a chinntiú.

Maidir leis seo ní amháin gur roinn inti féin í Seirbhísí do Chustaiméirí ach is éiteas atá ann a bhfuilimid tiomanta go láidir a sheachadadh. Ag croílár ár seachadta seirbhíse ar ardchaighdeán tá ár Rannóg Seirbhísí do Chustaiméirí. Láimhseálann an Roinn gach líne rannpháirtíochta le custaiméirí lena n-áirítear fóin, cuntar, ríomhphost agus na meáin shóisialta. Faigheann ár n-ionad níos mó ná 150,000 glao gutháin gach bliain agus tugtar cúnamh do níos mó ná 40,000 custaiméir ag ár gcuntair. Cuirtear an príonsabal 'Réiteach an Chéad Phointe Teagmhála - nuair is féidir' i bhfeidhm. Ciallaíonn sé sin go ndéanaimid iarracht ár gceisteanna ó chustaiméirí a fhreagairt láithreach agus mura féidir, cabhróimid le freagra a fháil nó a chinntiú go ndéantar an iarraidh a tharchur chuig an mball foirne is oiriúnaí.

Cuidíonn an Roinn freisin lenár n-ionadaithe tofa rochtain a fháil ar Sheirbhísí na Comhairle. Tá foireann thiomnaithe againn a chuidíonn le hionadaíochtaí agus a dhéanann obair leantach lena chinntiú go dtacaítear lenár n-ionadaithe tofa ina ról.

Ligeann an t-ardán 'Mo Luimneach' ar láithreán gréasáin na Comhairle iarratais ón bpobal agus ó ionadaithe poiblí a logáil ag am ar bith. Cinntíonn an roinn Seirbhísí do Chustaiméirí go ndéantar bainistíocht ar an ardán seo agus go bhfreagraítear go cuí d'iarrataí a fhaightear.

Trí thuairisciú ar shonraí ónár gcóras CRM, tá Seirbhísí do Chustaiméirí in ann tacú le feabhsúcháin ar sheachadadh seirbhíse agus iad a spreagadh. Ligeann treochtaí agus sonraí ón gcóras dúinn riachtanais sa todhchaí a fhoirmiú agus na hacmhainní a theastaíonn a aithint.

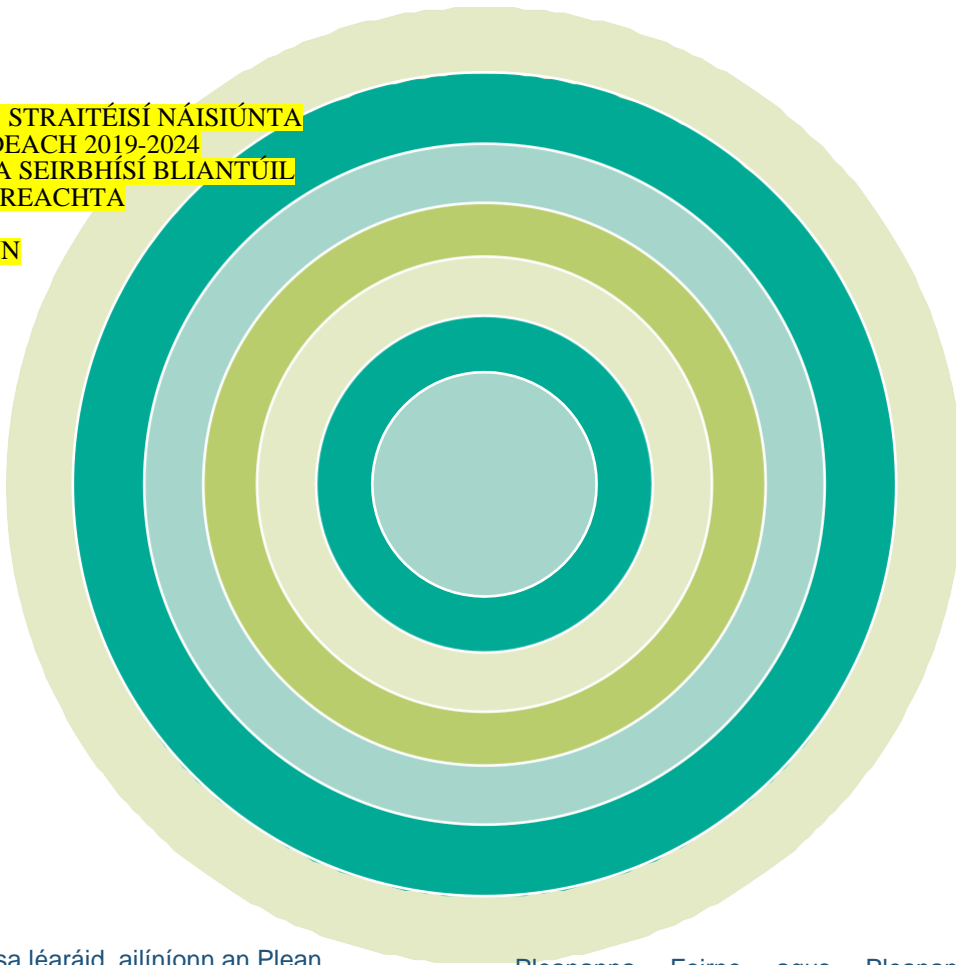
Sna 5 bliana amach romhainn cuirfidh an Chomhairle feabhas ar a cumas teicneolaíochtaí digiteacha a úsáid chun seirbhísí a sholáthar do shaoránaigh agus do ghnólachtaí áitiúla. Leanfaidh an Clár um Chlaochlú Digiteach ar fud ranna uile na comhairle d'fhonn eispéireas digiteach an chustaiméara a fhás agus a fheabhsú trí thacaíocht iomlán a thabhairt d'íocaíochtaí ar líne do sheirbhísí, cheadúnais, cheadanna, dheimhneithe agus dheontais uile na Comhairle.

Tá infheistíochtaí suntasacha á ndéanamh chun an chaoi a bhfeidhmíonn ár bhfoireann ar phríonsabal digiteach de réir réamhshocraithe a athshainiú, ag baint úsáide as taifid leictreonacha, teicneolaíochtaí gréasáin, Bainistíocht don Chaidreamh le Custaiméirí, GIS, sonraí comhtháite agus feidhmchláir shoghluaiste le haghaidh oibríochtaí seirbhíse i Mo Luimneach, ardán digiteach comhtháite. Úsáidfear an t-ardán seo chun daoine, gnóthais agus soláthraithe áitiúla a spreagadh chun idirghníomhú ar líne leis an gComhairle in ionad na córais thraidisiúnta páipéarbhunaithe a úsáid. Forbróimid scileanna digiteacha ár mball foirne agus fásfaimid cultúr digiteach sa Chomhairle.

Déanfaidh an Clár um Chlaochlú Digiteach uasghrádú mór ar bhonneagar TFC na Comhairle agus comhtháthú leanúnach ar ár gcórais nua agus leagáide. Leanfaimid orainn ag glacadh le teicneolaíochtaí Smart City mar Internet of Things maidir le cáilíocht an aeir, comhaireamh coisithe agus tráchta, torann, cáilíocht uisce agus ithreach agus úsáidfimid samhltú sonraí cathrach agus intleacht shaorga chun ár seirbhísí agus éifeachtúlacht ár n-oibríochtaí a fheabhsú. Déanfaimid ár dtrealamh cumarsáide, líonraithe agus stórála a uasghrádú agus leanfaimid leis an Líonra Sonraí Bardasach a leathnú. Cuirfidh saoráidí físchomhdhála ar fáil agus cuirfidh ionad teagmhála uile-chainéil ar fáil chun tacú le bealach nua idirghníomhaíochta le saoránaigh.

# 15. CUR I bhFEIDHM & MONATÓIREACHT

POLASAITHE AGUS STRAITÉISÍ NÁISIÚNTA  
 PLEAN CORPARÁIDEACH 2019-2024  
 PLEAN SEACHADTA SEIRBHÍSÍ BLIANTÚIL  
 TDP ÁR STIÚRTHÓIREACHTA  
 TDP ÁR ROINNE  
 TDP ÁR bhFOIREANN  
 MO PDP



Mar a léirítear sa léaráid, ailíníonn an Plean Corparáideach le beartas agus straitéisí náisiúnta a mbeidh tionchar acu ar obair Chathair agus Chontae Luimnigh sna cúig bliana amach romhainn agus ina dhiaidh sin. Tá sé rithábhachtach go ndéantar monatóireacht agus athbhreithniú rialta ar na haidhmeanna agus na cuspóirí atá sa doiciméad seo chun a chinntiú go bhfaigheann ár saoránaigh taithí ar aschur luachmhar an phlean uailmhianach seo. Soláthraíonn na sonraí bunlíne atá san Aguisín táscairí ardleibhéil a úsáidfear chun monatóireacht a dhéanamh ar dhul chun cinn na gcuspóirí atá sa phlean seo agus chun a n-éifeachtacht a thomhas. Ullmhófar Plean Seachadta Seirbhíse agus Sceidil na nOibreacha Bardasacha do gach bliain den Phlean Corparáideach le Pleananna Stiúirthóireachta,

Pleananna Foirne agus Pleananna Forbartha Pearsanta aonair a sholáthraíonn nasc soiléir idir ár Straitéis Chorporáideach agus feidhmíocht aonair. Déanfar measúnú leanúnach ar an bplean seo i bhfoirm thuarascáil Mhíosúil na bPríomhfheidhmeannach, Tuarascáil Bhliantúil na gComhairlí, táscairí NOAC, athbhreithnithe bliantúla ar an bPlean Corparáideach agus an Ráiteas Airgeadais Bliantúil agus Tuarascálacha Iniúchta. Soláthróidh gach meicníocht athbhreithnithe an deis chun gníomh ceartaitheach a dhéanamh nuair is gá agus d'fhéadfadh sé a bheith i bhfoirm leasuithe ar leithdháileadh buiséid nó leithdháileadh acmhainní de réir mar is cuí.

# DOICIMÉID MAIDIR LE STRAITÉIS & POLASAÍ

## Náisiúnta/AE

- Plean Gníomhaíochta do Jabanna
- Torthaí Níos Gile Todhchaí Níos Fearr: An Creat Beartais Náisiúnta do Leanaí agus do Dhaoine Óga 2014-2020
- Plean Gníomhaíochta Aeráide 2019 chun Dul i nGleic le Briseadh Aeráide
- An Straitéis Dhigiteach Náisiúnta
- Nuálaíocht 2020
- Margadh Aonair Digiteach
- Straitéis r-Rialtais
- Treoir 'Tuilte' an AE
- Straitéis an AE ar Oiriúnú don Athrú Aeráide
- Córas Eorpach um Fheasacht ar Thuilte (EFAS)
- Pleananna agus Léarscáileanna Bainistíochta Riosca Tuilte arna dtáirgeadh faoi CFRAM Náisiúnta
- Treoirlínte maidir leis an gCóras Pleanála agus Bainistíocht Riosca Tuilte
- Ráiteas Beartais Pleanála Mara Plean straitéiseach Met Éireann 2017-2027
- An Creat Náisiúnta Oiriúnaithe (2018)
- Plean Náisiúnta Leathanbhanda
- An Plean Forbartha Náisiúnta
- An tSeirbhís Náisiúnta Réamhaisnéise agus Rabhaidh Tuilte
- Plean Oidhreachta Náisiúnta - Oidhrecht Éireann 2030
- Straitéis Náisiúnta Tithíochta do Dhaoine faoi Mhíchumas (NHSPWD)
- Creat Náisiúnta Pleanála Mara (le glacadh faoi dheireadh 2020)
- An Creat Náisiúnta Pleanála 2040
- Polasaí Náisiúnta Fiontraíochta Sóisialta d'Éirinn 2019-2022
- Straitéis Náisiúnta um Chuimsiú an Lucht Siúil agus na Romach 2017-2021
- Straitéis Náisiúnta um Athúsáid Tithíochta Folamh
- Ár Leabharlanna Poiblí 2022: Pobail a Spreagadh, a Nascadh agus a Chumasú
- Daoine, Áit agus Beartas - Turasóireacht a Fhás go 2025 agus na Pleananna Gníomhaíochta Turasóireachta a ghabhann leo
- Polasaí ar Fháil agus Diúscairt Maoine
- Prótacail maidir le Sócmhainní Maoine a Aistriú agus a Chomhroinnt
- Straitéis Éifeachtúlachta Fuinnimh na hEarnála Poiblí
- Straitéis Sonraí na Seirbhíse Poiblí
- Straitéis TFC na Seirbhíse Poiblí
- Plean Gníomhaíochta Atógáil na hÉireann um Thithíocht agus Easpa Dídine
- Creat Beartais agus Forbartha Leictreachais In-athnuaite (REPDF)
- Plean Bainistíochta Abhantraí na hÉireann 2018-2021
- Polasaí Forbartha Tuaithe 2020+ An Chéad Chéim Eile
- Straitéis don Todhchaí Féarbhealaí Náisiúnta agus Réigiúnacha a Fhorbairt
- Pobail Inbhuanaithe, Uilechuimsitheacha agus Cumhachtaithe: Straitéis Cúig Bliana chun Tacú leis na hEarnálacha Pobail agus Deonacha in Éirinn
- An Straitéis Náisiúnta Teanga 2010-2030
- Treoirlínte um Fhorbairt Fuinnimh Gaoithe (WEDGS)
- Creat Beartais Náisiúnta do Leanaí 2014 - 2020
- Treochlár um Chuimsiú Sóisialta: Uaillmhianta, Spriocanna agus Tiomantais 2019 -2025
- Treoirlínte Náisiúnta Tús Áite do Leanaí
- An Straitéis Náisiúnta um Aosú Dearfach 2013
- An Plean Náisiúnta Teagmhasach do Dhoirteadh Ola
- An Plean Náisiúnta Cuardaigh agus Tarrthála
- Ráiteas Polasaí Seirbhíse Uisce 2018 - 2025
- Treoirlínte Forbartha Fuinnimh Gaoithe
- Poist na hÉireann sa Todhchaí 2019
- Sábháilteacht ó Dhóiteáin in Éirinn - Tuarascáil ar Shábháilteacht ó Dhóiteáin
- Plean Forbartha Leabharlainne 2016 - 2021
- Clár um Chaighdeán Mhúsaem d'Éirinn
- Creatlach um Chomhoibriú - comhaontú idir an Chomhairle Ealaíon agus an CCMA 2016
- Plean Forfheidhmithe Náisiúnta na Spriocanna Forbartha Inbhuanaithe 2020
- Plean Forbartha Inbhuanaithe na Náisiún Aontaithe
- Tithe Ardchaighdeán do Phobail Inbhuanaithe, Treoirlínte Dea-Chleachtais chun Tithe a Sheachadadh, Pobail a Chothú
- Tithíocht Uirbeach Inbhuanaithe: Caighdeán Dearaidh d'Árasáin Nua Treoirlínte d'Údarás Phleanála
- Treoirlínte um Fhorbairt Uirbeach agus Airde Foirgneamh
- Treoirlínte d'Údarás Phleanála ar Fhorbairt Chónaithe Inbhuanaithe i gCeantair Uirbeacha
- Lámhleabhar Dearaidh do Bhóithre agus Sráideanna Uirbeacha (DMURS) - Márta 2013
- Áiseanna Cúraim Leanaí - Treoirlínte d'Údarás Phleanála
- Treoirlínte d'Údarás Phleanála ar Chosaint Oidhreachta Ailtireachta
- Taisteal Níos Cliste: Todhchaí Iompair Inbhuanaithe. Beartas Iompair Nua d'Éirinn 2009 - 2020
- Daoine a Chur sa Chéad Áit (2014)
- Straitéis Súgartha (i gcomhar le CYPSC)
- Éire Sláintiúil - Creat le haghaidh Sláinte agus Folláine Feabhsaithe 2013-2025

# DOICIMÉID MAIDIR LE STRAITÉIS & POLASAÍ

## Réigiúnach

- Ag nascadh don Saol i Réigiún an Iarthair Láir: Plean Gníomhaíochta um Fhéinmharú a Chosc 2017-2020
- Clár Oibriúcháin ERDF 2014-2020
- Pleananna agus Léarscáileanna Bainistíochta Riosca Tuilte lena n-áirítear pleananna áitiúla ábhartha
- Comhstraitéis Tithíochta Luimnigh agus an Chláir
- Treoirínte Pleanála Réigiúnacha an Iarthair Láir (2010) agus aon bheartas ina dhiaidh sin - RSES
- Plean Straitéiseach Limistéar an Iarthair Láir 2012 - 2030
- An Straitéis Miondíola do Réigiún an Iarthair Láir (2010)
- Straitéis Spóirt agus Áineasa Fhisiciúil Luimnigh agus an Chláir (2012)
- Straitéis Réigiúnach Spáis agus Eacnamaíoch
- Grúpa Oibre Comhordaithe Ghníomhaireacht Stáit um Priacal Tuile
- Tuarascáil na dTáscairí Réigiúnacha - Creat Faireacháin chun Treoirínte Pleanála Réigiúnacha a Chur i bhFeidhm
- Pleananna Straitéise Comhlachtaí Réigiúnacha eile lena n-áirítear FSS & An Garda Síochána
- Plean Bainistíochta Dramhaíola Réigiún an Deiscirt 2015-2021

## Áitiúil

- Belonging to Limerick: Plean Comhtháthaithe Chathair agus Chontae Luimnigh 2018-2022
- Forfheidhmiú na Treorach maidir le Feidhmíocht Fuinnimh Foirgneamh
- Straitéisí Iompair Luimnigh atá le teacht
- Creat d'Údaráis Rialaithe Foirgníochta - Riarachán, cigireachtaí agus forfheidhmiú éifeachtach um Rialú Foirgníochta a chinntiú
- Pleananna Leanáí agus Daoine Óga Dhún na nGall (CYPSC)
- Straitéisí Áitiúla um Oiriúnú don Athrú Aeráide
- Straitéisí Digiteacha Áitiúla
- Straitéis Iompair NTA don GDA
- Plean Straitéiseach Foghlama Luimnigh 2018-2022
- Straitéis Aoisbhá Luimnigh 2015-2022
- Plean Forbartha Chathair Luimnigh - arna leathnú (2010)
- Plean Forbartha Chontae Luimnigh - arna leathnú (2010)
- Straitéis Chultúrtha Luimnigh 2016 - 2030
- Straitéis Dhigiteach Luimnigh 2017 - 2020
- Luimneach 2030 - Plean Eacnamaíoch agus Spáis do Luimneach (2013)

- Straitéis Forbartha Áitiúil Luimnigh - Clár Forbartha Tuaithe 2014-2020
- Plean Eacnamaíoch agus Pobail Áitiúil Luimnigh 2016 - 2021
- Straitéis Forbartha Turasóireachta Luimnigh 2019 - 2023
- Plean Forfheidhmithe Chreat Athghiniúna Luimnigh (2014)
- Athbhreithniú ar Phlean Forfheidhmithe Chreat Athghiniúna Luimnigh (2016)
- Cód Dearaidh agus Réimse Poiblí Athghiniúna Luimnigh (2015)
- Straitéis Comhpháirtíochta Spóirt Luimnigh
- Measúnú Chomhairle Cathrach agus Contae Luimnigh ar Láithreáin do Thithíocht (ASH) Beartas formhuinithe ag SPC Tithíochta (2015)
- Plean Forbartha Straitéisí agus Bainistíochta do thailte faoi úinéireacht Chomhairle Cathrach agus Contae Luimnigh (2017)
- Creat-Straitéis Gluaiseachta Dúiche Chathrach Luimnigh - Arup/Comhairle Cathrach agus Contae Luimnigh (2016)
- Straitéis Oibreacha Seachtracha Chomhairle Cathrach agus Contae Luimnigh - Sonraí Teicniúla an Réimse Poiblí (2016)



# 16. AGUISÍN

# 16.1 EOLAS BUNLÍNE

## Stiúrtóireacht um Fhorbairt Fhisiciúil

Réimse Feidhme	Spricanna Feidhmíochta	Clár Tacaíochta	Modheolaíocht Tomhais	Bunlíne Oibriúcháin
<b>Bonneagar Fhisiciúil</b>	<ul style="list-style-type: none"> <li>• Príomh-bhonneagar iompair agus cosanta ó thuilte a chur chun cinn</li> <li>• Roghanna malartacha iompair inbhuanaithe a chur chun cinn agus a fhorbairt</li> <li>• Fearann poiblí agus inrochtaineacht a fheabhsú do gach</li> </ul>	<ul style="list-style-type: none"> <li>• An Creat Náisiúnta Pleanála</li> <li>• Plean Forbartha Náisiúnta 2018-2027</li> <li>• Clár CFRAMS</li> <li>• Taisteal Níos Cliste 2009-2020</li> <li>• Dréacht-Straitéis Iompair Limistéar Cathrach Luimnigh-Sionainne</li> </ul>	<ul style="list-style-type: none"> <li>• Líon na dtionscadal/scéimeanna a saináithníodh</li> <li>• Maoiniú do thionscadail/scéimeanna daingnithe</li> <li>• Dul chun cinn ar scéimeanna aitheanta</li> <li>• Méadú céatadán ar fhaid na gconairí bus agus na lánáí rothar</li> </ul>	<ul style="list-style-type: none"> <li>• Líon na dtionscadal reatha</li> <li>• An bonneagar lána bus agus rothar atá ann cheana</li> </ul>
<b>Gníomh ar son na hAeráide</b>	<ul style="list-style-type: none"> <li>• Athléimneacht na Comhairle chun freagairt don Athrú Aeráide a fheabhsú.</li> <li>• Clár éifeachtúlachta acmhainní a fhorbairt chun úsáid acmhainní a chosaint agus a fheabhsú</li> <li>• An geilleagar ciorclach áitiúil a fhorbairt</li> </ul>	<ul style="list-style-type: none"> <li>• Creat Náisiúnta Oiriúnaithe 2017</li> <li>• Plean Náisiúnta Gníomhaithe ar son na hAeráide 2019</li> <li>• Straitéis Oiriúnaithe um Athrú Aeráide Chathair agus Chontae Luimnigh</li> <li>• Plean Bainistíochta Dramháiola Réigiún an Deiscirt 2015 - 2021</li> </ul>	<ul style="list-style-type: none"> <li>• Dul chun cinn maidir le gníomhaíochtaí a saináithníodh sa Plean Náisiúnta um Gníomhaíocht Aeráide 2019, an Creat Oiriúnaithe Náisiúnta agus Athrú Aeráide Chathair agus Chontae Luimnigh</li> <li>• Straitéis Oiriúnaithe</li> <li>• Dul chun cinn ar spricanna náisiúnta maidir le héifeachtúlacht fuinnimh agus laghdú astaíochtaí a bhaint amach</li> <li>• Dul chun cinn maidir leis na spricanna do Dhramháil Réigiúnach an Deiscirt</li> <li>• Plean Bainistíochta</li> </ul>	<ul style="list-style-type: none"> <li>*Feidhmíocht i gcoinne cosán sleamhnaithe chun laghduithe fuinnimh a bhaint amach i gcoibhneas le bunlíne 2009</li> <li>• Costais fuinnimh reatha</li> <li>• Úsáid fuinnimh reatha (kWh)</li> <li>• Feidhmíocht i gcoinne na ngníomhartha beartais</li> </ul>



Réimse Feidhme	Spríocanna Feidhmíochta	Clár Tacaíochta	Modheolaíocht Tomhais	Bunlíne Oibriúcháin
<b>Cosaint an chomhshaoil</b>	<ul style="list-style-type: none"> <li>• Timpeallacht nádúrtha Luimnigh a chosaint agus a fheabhsú</li> </ul>	<ul style="list-style-type: none"> <li>• Plean Pailneoirí Uile-Éireann</li> <li>• Plean Náisiúnta Bithéagsúlachta 2017-2021</li> <li>• an Chreat-treoir Uisce</li> <li>• Plean Gníomhaíochta Torainn</li> <li>• An Straitéis Náisiúnta um Aer Glan</li> </ul>	<ul style="list-style-type: none"> <li>• Plean Bonneagair Ghlais a fhorbairt agus a chur i bhfeidhm lena n-áirítear oiliúint a chur ar bhaill foirne ábhartha</li> <li>• Céatadán na limistéar le hainmniúcháin a chuireann bithéagsúlacht chun cinn</li> <li>• Spota te torainn a aithint, agus pleananna maolaithe a forbraíodh</li> <li>• Líon na Limistéar Ciúin a ndearnadh measúnú agus ainmniú orthu</li> <li>• Athrú ar chleachtais phlandála agus bhainistíochta talún na nÚdarás Áitiúil</li> <li>• Líon na ngníomhartha ó Phlean Pailneoirí Uile-Éireann curtha i bhfeidhm</li> <li>• Speicis Ionracha: Líon na dtionscadal rialaithe curtha i bhfeidhm</li> <li>• Cáilíocht Uisce: Líon na measúnuithe imscrúdaithe a dhéantar ar dhobharlaigh; Líon na dteagmhas truaillithe a freagraíodh; Líon na gcigireachtaí feirme a rinneadh</li> <li>• Feabhsú ar Chaighdeán an Aeir</li> </ul>	<ul style="list-style-type: none"> <li>• Sonraí monatóireachta agus samhaltú torainn</li> <li>• Monatóirí ar cháilíocht an aeir</li> <li>• Monatóireacht ar cháilíocht uisce</li> <li>• Iníúchtaí ar chlóis feirme</li> <li>• Ceantair pailneoirí phiólótacha</li> <li>• Bunachar sonraí Speicis Ionracha</li> </ul>
<b>Seirbhísí Uisce</b>	<p>*Oibriú is fearr maidir le seirbhísí uisce poiblí</p> <p>*An t-oibriú is fearr is féidir a bhaint as seirbhísí príobháideacha uisce”</p>	Comhaontú Leibhéal Seirbhíse (SLA) le hUisce Éireann	Príomhtháscairí Feidhmíochta (KPIanna) sa Phlean Seirbhíse Bliantúil (ASP)	Spríoc 85% ar KPIanna
		Clár Bliantúil Monatóireachta ar Cháilíocht Uisce	Comhlíonadh na gceanglas reachtúil monatóireachta	Comhlíonadh monatóireachta 100%
		Clár Tacaíochta do Scéimeanna Uisce Grúpa Príobháideach	Cruinnithe Athbhreithnithe le Coiste Tuaithe Luimnigh	Spríoc 3 chruinniú in aghaidh na bliana

## Stiúrthóireacht Forbartha Pobail

Réimse Feidhme	Spríocanna Feidhmíochta	Clár Tacaíochta	Modheolaíocht Tomhais	Bunlíne Oibriúcháin
Comhoibriú le pobail, gníomhaireachtaí poiblí agus comhpháirtithe príobháideacha	Maoiniú agus acmhainní eile a fháil chun timpeallachtaí uirbeacha agus tuaithe inbhuanaithe a chruthú le caighdeán maireachtála maith	Putting People First (2014)  Plean Eacnamaíoch agus Pobail Áitiúil Luimnigh 2016-2021  Straitéis Aoisbhá Luimnigh 2015-2022	Struchtúir chomhoibritheacha chun comhpháirtithe a chur i mbun straitéisí forbartha pobail, forbairt agus cur i bhfeidhm plean/clár	Coistí Comhpháirtíocht-bhunaithe na Comhairle - LCDC, CPS - i bhfeidhm agus ag feidhmiú go hiomlán
	Comhordú, bainistíocht agus maoirseacht a dhéanamh ar chur i bhfeidhm chlár LCDC	Belonging to Limerick: Plean Comhtháthaithe Chathair agus Chontae Luimnigh 2018-2022  Plean Straitéiseach Foghlama Luimnigh 2018-2022	Líon na mbeartas na bpleananna/na straitéisí a tugadh chuig coistí faoi stiúir na Comhairle agus coistí comhpháirtíochta eile as a n-ionchur	Rannpháirtíocht Oifigigh na Comhairle ar Choistí Idirghníomhaireachta - m.sh., CYPSC, Grúpa Oibre Comhtháthaithe, Foghlaim Luimnigh
	Comhoibriú éifeachtach idirghníomhaireachta a chumasú tríd an LCDC agus struchtúir idirghníomhaireachta eile (CYPSC, Grúpaí Oibre	Straitéis Forbartha Áitiúil Luimnigh - An Clár Forbartha Tuaithe 2014-2020  Plean Forfheidhmithe Chreat Athghiniúna Luimnigh 2013-2023	Méid an mhaoinithe ó chlár mhaoinithe náisiúnta agus ó fhoinsí áitiúla do thionscadail a sheachadtar i bpobail áitiúla	Iarrtais agus maoiniú ceadaithe ó gach clár deontais náisiúnta i bhforbairt áitiúil eacnamaíochta agus pobail (mapáilte agus monatóireacht ag leibhéal údarais áitiúil, ag MD agus an ceantar áitiúil)
	Comhtháthaithe, Foghlaim Luimnigh, Feidhmeannas do Dhaoine Scothaosta Luimnigh, Comhairle na nÓg)	Pobail Inbhuanaithe, Uilechuimsitheacha agus Cumhachtaithe: Straitéis cúig bliana chun tacú leis na hearnálacha pobail agus deonacha in Éirinn 2019-2024	Méid an mhaoinithe ó údarais áitiúla a úsáidtear chun maoiniú a ghíaráil ó fhoinsí seachtracha	Leithdháileadh maoiniú clár LCDC

Réimse Feidhme	Spriocanna Feidhmíochta	Clár Tacaíochta	Modheolaíocht Tomhais	Bunlíne Oibriúcháin
<p>Fearann poiblí, áiseanna pobail, áiseanna áineasa, spóirt &amp; cultúrtha inrochtana do chách</p> <p>Timpeallacht thógtha, tréigean/folún tas agus athúsáid</p>	<p>Áiseanna pobail, áiseanna spóirt agus áineasa agus cultúrtha a fhorbairt agus/nó a fheabhsú, rochtain ar áiseanna den sórt sin a uasmhéadú agus éifeachtúlacht soláthair a bhaint amach</p> <p>Bonneagar an fhearainn phoiblí a fheabhsú chun inrochtaineacht do dhaoine faoi mhíchumas a fheabhsú, agus timpeallacht shábháilte chairdiúil a chruthú do chách</p> <p>Folúntas, tréigean a laghdú agus athúsáid suíomhanna agus foirgneamh folamh sa chathair, sna bailte agus sna sráidbhailte a chur chun cinn, le haghaidh úsáidí eacnamaíocha, tithíochta, pobail, cultúir, áineasa agus úsáidí eile.</p>	<p>Plean Eacnamaíoch agus Pobail Áitiúil Luimnigh 2016-2021</p> <p>Straitéis Aoisbhá Luimnigh 2015-2022</p> <p>Straitéis Forbartha Áitiúil Luimnigh - Clár Forbartha Tuaithe 2014-2020</p> <p>Plean Forfheidhmithe Chreat Athghiniúna Luimnigh 2013-2023</p> <p>Straitéis Súgartha (i gcomhar le CYPSC) Éire a Atógáil</p>	<p>Líon na saoráidí atá ann cheana a fheabhsú</p> <p>Líon na saoráidí nua a forbraíodh</p> <p>Líon úsáideoirí na saoráidí</p> <p>Líon na n-iniúchtaí ar láithreáin tréigthe / folmha</p> <p>Líon ar chlár na Láithreán Tréigthe</p> <p>Líon ar chlár na Láithreán Folamh</p> <p>Líon na suíomhanna inar glacadh bearta chun aghaidh a thabhairt ar fholúntas / tréigean (m.sh. CPOanna)</p>	<p>Ionaid/áiseanna pobail ar fud Chathair agus Chontae Luimnigh ag feidmiú go hiomlán</p> <p>Áiseanna spóirt agus áineasa agus súgartha faoi úinéireacht bhargasach ag feidmiú go hiomlán</p> <p>Forbraíodh pleananna d'áiseanna nua / feabhsaithe go hiomlán &amp; maoiniú á lorg</p> <p>Nuashonraíodh agus rinneadh monatóireacht ar chlár Iniúchtaí, Láithreáin Tréigthe, Láithreán Folamh</p>
Sláinte & folláine	Sláinte agus folláine a chur chun cinn trí thacú le príomhstraitéisí rialtais agus áitiúla a chur i bhfeidhm	Plean Eacnamaíoch agus Pobail Áitiúil Luimnigh 2016	Líon na dtionscnamh faoi stiúir na Comhairle a cuireadh i bhfeidhm chun stíleanna maireachtála sláintiúla a chur chun cinn	Comhordaitheoir Sláintiúil Luimnigh sa phost
	Rannpháirtíocht in aclaíocht a mhéadú go háirithe i measc grúpaí le rannpháirtíocht íseal agus faoi mhíbhuntáiste sóisialta	Straitéis Aoisbhá Luimnigh 2015-2022	Líon na gclár a sheachadtar chun tacú le rannpháirtíocht in aclaíocht ag grúpaí le rannpháirtíocht íseal agus faoi mhíbhuntáiste	Tionscnaimh/feacht ais um chur chun cinn sláinte arna seachadadh ag Luimneach Sláintiúil
		Straitéis Comhpháirtíocht a Spóirt Luimnigh	Líon na dtionscnamh sláinte agus folláine a seachadadh, ag dul i dteagmháil le daoine scothaosta	Maoiniú sláintiúil i Luimneach leithdháilte ar thionscadail
		Belonging to Limerick: Plean Comhtháthaithe Chathair agus Chontae Luimnigh 2018-2022	Líon na ndaoine atá rannpháirteach i gclár do ghrúpaí le rannpháirtíocht íseal agus faoi mhíbhuntáiste, arna seachadadh ag nó i gcomhar le Comhpháirtíocht Spóirt Luimnigh	Gníomhartha sláinte & folláine i gclár aois-bhá Luimnigh curtha ar fáil
		Éire Sláintiúil - Creat le haghaidh Sláinte agus Folláine Feabhsaithe 2013-2025	Líon na dtionscadal a dtacaítear leo faoi mhaoiniú deontais Éire Shláintiúil	Clár spóirt/aclaíochta curtha ar fáil
		Plean Forfheidhmithe Chreat Athghiniúna Luimnigh 2013-2023		Monatóireacht ar rannpháirtíocht na spriocghrúpaí
		Ag nascadh don Saol i Réigiún an Iarthair Láir: Plean Gníomhaíochta um Fhéinmharú a Chosc 2017-2020		

## Stiúrthóireacht Forbartha Pobail

Réimse Feidhme	Spríocanna Feidhmíochta	Clár Tacaíochta	Modheolaíocht Tomhais	Bunlíne Oibriúcháin
Comhionannas, éagsúlacht agus uilechuimsitheacht shóisialta	Comhionannas, éagsúlacht agus cearta an duine a chur chun cinn feidhmeanna Chomhairle Cathrach agus Contae Luimnigh	Plean Eacnamaíoch agus Pobail Áitiúil Luimnigh 2016-2021	Líon na n-imeachtaí idirchultúrtha a seachadadh	Comhordaitheo ir na glár téamach i bhfeidhm
	Tacú le comhtháthú idirchultúrtha, muintearas agus timpeallacht chuimsitheach do chách	Belonging to Limerick: Plean Comhtháthaithe Chathair agus Chontae Luimnigh 2018-2022	Líon na dtionscadal a thacaíonn leis an éagsúlacht	Imeachtaí idirchultúrtha agus grúpa-shonracha arna maoiniú agus arna seachadadh ag an gComhairle
	Cur chuige comhtháite a threorú agus a chumasú i bhforbairt pobail ar fud Luimnigh trí thacú le hoideachas agus foghlaim, sláinte agus folláine, aosú folláin, tacaíocht do theaghlaigh agus daoine óga i mbaol trí rannpháirtíocht an phobail, cumhachtú agus comhpháirteachas poiblí	Straitéis Aoisbhá Luimnigh 2015-2022	Líon na ngrúpaí pobail áitiúla a fhaigheann tacaíocht faoi SICAP	KPI do líon na ngrúpaí pobail a dtacaítear leo a bhaint amach go hiomlán (SICAP)
		Plean Straitéiseach Foghlama Luimnigh 2018-2022	Líon na ndaoine aonair a fhaigheann tacaíocht faoi SICAP	KPI do líon na ndaoine aonair a fhaigheann tacaíocht á mbaint amach go hiomlán (SICAP)
		Plean Forfheidhmithe Chreat Athghiniúna Luimnigh 2013-2023	Líon na dtionscadal agus méid an mhaoinithe a leithdháileadh faoin gCiste Idirghabhála Sóisialta (athghiniúint)	Tionscadail a sheachadadh chun tacú le cuimsiú sóisialta agus rannpháirtíocht an phobail i réimsí athghiniúna (Ciste Idirghabhála Sóisialta)
		Straitéis Comhpháirtíochta Spóirt Luimnigh	Líon na ngrúpaí imirceacha atá cláraithe sa PPN	Monatóireacht ar chuimsiú sóisialta, leasanna imirceacha agus grúpaí sóisialta eile atá cláraithe sa PPN

Réimse Feidhme	Spríocanna Feidhmíochta	Clár Tacaíochta	Modheolaíocht Tomhais	Bunlíne Oibríúcháin
Comhionannas, éagsúlacht agus uilechuimsitheacht shóisialta		An Clár um Chuimsiú Sóisialta agus Gníomhachtú Pobail	Líon na ngrúpaí um chuimsiú sóisialta atá cláraithe sa PPN	
		Pobail Inbhuanaithe, Uilechuimsitheacha agus Cumhachtaithe: Straitéis cúig bliana chun tacú leis na hearnálacha pobail agus deonacha in Éirinn 2019-2024		
PPN agus Rannpháirtíocht Shibhialta	Tacú le Líonra Rannpháirtíochta Poiblí éifeachtach a bhunú	Putting People First (2014)	Líon na ngrúpaí atá cláraithe leis an PPN	Oibrí tacaíochta PPN i bhfeidhm
	Rannpháirtíocht phoiblí a chur chun cinn agus tacú le forbairt phobalbhuanaithe	Plean Eacnamaíoch agus Pobail Áitiúil Luimnigh 2016-2021	Líon na ndaoine a ainmníodh ón PPN a ghlacann poist ar choistí na Comhairle (LCDC, SPCanna, JPC)	Ainmiúcháin PPN ar Choistí na Comhairle
		An Clár um Chuimsiú Sóisialta agus Gníomhachtú Pobail	Líon na nGrúpaí Pobail Áitiúla a Fhaigheann Tacaíocht faoi SICAP	Coistí Athghiniúna Áitiúla arna n-éascú ag an gComhairle
		Plean Forfheidhmithe Chreat Athghiniúna Luimnigh 2013-2023	Líon na gcónaitheoirí a ghlacann páirt ar Choistí Athghiniúna Áitiúla	Tá KPlanna do líon na nGrúpaí Pobail Áitiúla a fhaigheann tacaíocht faoi SICAP á mbaint amach go hiomlán
		Pobail Inbhuanaithe, Uilechuimsitheacha agus Cumhachtaithe: Straitéis cúig bliana chun tacú leis na hearnálacha pobail agus deonacha in Éirinn 2019-2024		
Seirbhís Leabharlainne	<ul style="list-style-type: none"> <li>Seirbhís leabharlainne poiblí a bhfuil acmhainní maithe aici a fhorbairt a chuireann le folláine sóisialta, eacnamaíocha agus cultúrtha na bpobal</li> </ul>	<ul style="list-style-type: none"> <li>Ár Leabharlanna Poiblí 2022: Pobail a Spreagadh, a Nascadh agus a Chumasú</li> </ul>	<ul style="list-style-type: none"> <li>Meánuaireanta oscailte seachtainiúla</li> <li>Ballraíocht ghníomhach in aghaidh an duine den daonra</li> <li>Líon na gcuariteanna ar leabharlanna in aghaidh an duine den daonra</li> <li>Líon na saincheisteanna in aghaidh an duine den daonra</li> </ul>	<ul style="list-style-type: none"> <li>41 uair in aghaidh na seachtaine</li> <li>13.73% - 16%</li> <li>3</li> <li>2</li> </ul>

## Stiúrthóireacht Forbartha Tithíochta

Réimse Feidhme	Spríocanna Feidhmíochta	Clár Tacaíochta	Modheolaíocht Tomhais	Bunlíne Oibriúcháin
<b>Tithíocht</b>	Tithíocht shóisialta agus inacmhainne a sholáthar chun freastal ar riachtanais aitheanta	Éire a Atógáil - Plean Gníomhaíochta um Thithíocht agus Easpa Dídine	Líon iomlán na n-áitreabh curtha ar fáil agus sonraí do gach cineál seachadta curtha i láthair ar leithligh (i.e. tríd an gclár Ceannaigh, Tógáil, Lándéanta agus Léas, HAP, RAS agus Comhlachtaí Tithíochta Formheasta)	Iomlán Bliantúil Stoic
	Tógáil tithíochta sóisialta agus inacmhainne a mhéadú d'fhonn aonaid thógtha a sheachadadh	Éire a Atógáil - Plean Gníomhaíochta do Thithíocht agus Easpa Dídine, Laistigh de Phlean Bliantúil Seachadta Seirbhíse LCCC	Líon iomlán na n-áitreabh curtha ar fáil agus sonraí do gach cineál seachadta curtha i láthair ar leithligh (i.e. tríd an gclár Ceannaigh, Tógáil, Lándéanta agus Léas, HAP, RAS agus Comhlachtaí Tithíochta Formheasta)	Anailís ar Fhigiúirí Bliantúla Stoic
	Tógáil ar úsáid níos fearr a bhaint as an stoc atá ann cheana chun infhaighteacht na n-aonad atá ar fáil le haghaidh tithíochta sóisialta a mhéadú	An Clár Náisiúnta Maoinithe do Fholúis agus Clár Cothabhála Pleanáilte Tréigthe / LCCC	Costas cothabhála do stoc tithíochta (Stoc Tithíochta Iomlán / Buiséid Choathabhála)	Líon na dtithe folmha a cuireadh ar ais le húsáid - tomhas an ama slánúcháin
	An Scéim Íocaíochta Cúnaimh Tithíochta (HAP) a chur chun cinn	Atógáil Éireann - Plean Gníomhaíochta um Thithíocht agus Easpa Dídine, An Chéad Phlean Forfheidhmithe Náisiúnta do Thithíocht 2018-2021	Líon na dTionóntachtaí HAP nua	Staitisticí míosúla ar líon na dtionóntachtaí
	Tithíocht leordhóthanach agus iomchuí a sholáthar do dhaoine faoi mhíchumas	Pleananna cúig bliana na nGrúpaí Stiúrtha Tithíochta agus Míchumais a sheachadadh	Líon na réadmhaoine a seachadadh faoi Scéimeanna Cúnaimh Chaipitil trí AHBanna	Aonaid tithíochta CAS seachadta
			Spríocanna a bhaint amach maidir le tithíocht oiriúnach a sholáthar do dhaoine faoi mhíchumas go náisiúnta	Taifead de thithe oiriúnaithe atá inár seilbh

Réimse Feidhme	Spriocanna Feidhmíochta	Clár Tacaíochta	Modheolaíocht Tomhais	Bunlíne Oibriúcháin
<b>Gan dídean</b>	Aghaidh a thabhairt ar Easpa Dídine	Seachadadh cóiríochta do dhaoine gan dídean agus seirbhísí gaolmhara a sholáthar agus a mhaoirsiú i gcomhthéacs Phlean Gníomhaíochta Atógáil na hÉireann um Thithíocht agus Easpa Dídine	*Líon na ndaoine fásta a mheastar a bheith gan dídean fadtéarmach agus % de líon iomlán na ndaoine fásta a úsáideann cóiríocht éigeandála nó a chodlaíonn amuigh i dtréimhse ar leith. *Líon na ndaoine fásta, na dteaghlach agus a gcleithiúnaithe a fhaigheann rochtain ar chóiríocht éigeandála le linn seachtaine áirithe gach mí. *Líon na dteaghlach a théann amach as cóiríocht éigeandála chuig tionóntacht ar bhonn ráithiúil.	Taifead míosúil na n-úsáideoirí seirbhíse

## Stiúrthóireacht Forbartha Eacnamaíochta

Réimse Feidhme	Spriocanna Feidhmíochta	Clár Tacaíochta	Modheolaíocht Tomhais	Bunlíne Oibriúcháin
Forbairt Eacnamaíoch <ul style="list-style-type: none"> <li>• Luimneach a bhunú mar an áit infheistíochta gnó is rogha le haghaidh FDI agus Cuideachtaí Dúchasacha.</li> <li>• Geilleagar Luimnigh a fhás agus deiseanna fostaíochta a chruthú do shaoránaigh</li> </ul>	<ul style="list-style-type: none"> <li>• Cruthaigh dálaí d'fhás geilleagrach fadtéarmach i Luimneach</li> <li>• Méadú ar leibhéal fostaíochta as a dtiocfaidh laghdú ar fhigiúirí an bheochláir</li> <li>• Geilleagar cliste éagsúil a choinneáil</li> <li>• Leanúint ar aghaidh ag forbairt éiceachóras nua-thionscanta (lena n-áirítear Cuideachtaí LEO)</li> <li>• Oibriú i gcomhar le soláthraithe oideachais agus soláthróirí scileanna d'fhonn an tallann riachtanach chun freastal ar éileamh eacnamaíoch a sholáthar</li> <li>• Cuspóirí Straitéis Spásúil Eacnamaíoch Luimnigh 2030 a bhaint amach</li> <li>• Oibrigh le gníomhaireachtaí comhpháirtíochta lena chinntiú go roinntear na buntáistí maidir le gníomhaíocht eacnamaíoch leis na pobail go léir</li> <li>• Nóid eacnamaíoch tuaithe a fhorbairt sna príomhbhaile</li> <li>• Plean Forbartha nua Luimnigh a úsáid mar thiománaí na forbartha cothromaithe, inbhuanaithe ar fud an Chontae</li> <li>• Luimneach a chur chun cinn mar shuíomh infheistíochta go náisiúnta agus go hidirnáisiúnta</li> </ul>	<ul style="list-style-type: none"> <li>• Raon beart agus tacaíochtaí a úsáid ag obair i gcomhar le heagraíochtaí poiblí agus / nó príobháideacha eile a thacaíonn le forbairt fiontar.</li> <li>• Rannpháirtíocht agus tionchar ar ghníomhaireachtaí forbartha stáit, an Cumann Tráchtála, IBEC, Cumann Tráchtála Mheiriceá, Coláistí Tríú Leibhéal, Struchtúir Scileanna Réigiúnacha, struchtúir Fiontar Réigiúnacha, srl</li> </ul>	<ul style="list-style-type: none"> <li>• Cruthú Post</li> <li>• Coinníollacha Eacnamaíochta -</li> <li>• Luimneach a Chur Chun Cinn -</li> <li>*Leibhéal Tallainne -</li> </ul>	<p>Líon na bhfógraí post; laghdúithe i bhfigiúirí an bheochláir; líon na gclár taistil FDI; cuspóirí fostaíochta Plean Eacnamaíochta &amp; Spásúil Luimnigh 2030, Plean Fiontar Réigiúnach, Plean Fiontar &amp; Pobail Áitiúil, Réamh-mheastacháin Poist LEO, srl</p> <p>Táscairí Eacnamaíoch na Príomh-Oifige Staidrimh, tomhais an Fhórait Scileanna Réigiúnaigh; Straitéis TFC Seirbhís Phoiblí, Straitéis Dhigiteach LCCC, Oifig Clárúcháin Cuideachtaí</p> <p>Staitisticí ó Limerick.ie, líon na gcuariteoirí ar Luimneach (Fáilte Ireland &amp; Shannon Heritage)</p> <p>Rátaí rannpháirtíochta do chúrsaí a bhaineann le gnó ó choláistí dara agus tríú leibhéal; staitisticí ó chúrsaí LEO agus an Chomhlachais Tráchtála, líon na bprintíseachtaí, srl.</p>

## Stiúrthóireacht Forbartha Eacnamaíochta

Réimse Feidhme	Spríocanna Feidhmíochta	Clár Tacaíochta	Modheolaíocht Tomhais	Bunlíne Oibriúcháin
Pleanáil	<ul style="list-style-type: none"> <li>Pleanáil éifeachtach, cheart agus forbairt inbhuanaithe, chothrom ar cheantair uirbeacha agus thuaithe a chinntiú</li> </ul>	<ul style="list-style-type: none"> <li>Pleananna forbartha cáilíochta a ghlacadh agus a chur i bhfeidhm atá comhsheasmhach le beartais réigiúnacha agus náisiúnta</li> <li>Treoir bheartais Aireachta maidir le forfheidhmiú a chur i bhfeidhm</li> <li>Monatóireacht a dhéanamh ar chomhlíonadh na gcoinníollacha a bhaineann le deonú cead pleanála</li> <li>Creáil Pleanála Náisiúnta faoi Project Ireland 2040</li> </ul>	<ul style="list-style-type: none"> <li>% de na cásanna forfheidhmithe pleanála dúnta (i gcoinne líon na gcásanna a imscrúdaíodh)</li> <li>% na n-iarratas inar dhearbhaigh an Bord Pleanála an cinneadh (le hathrú nó gan athrú)</li> <li>Foirgnimh a ndearnadh cigireacht orthu mar chéatadán d'fhoirgnimh nua a cuireadh in iúl don údarás áitiúil</li> </ul>	<p>99%</p> <p>Ag teacht leis an mBord Pleanála</p> <p>Líon na bhfoirgneamh a ionghabháil de réir na spríocanna</p>

## Ionad Seirbhísí Comhroinnte Náisiúnta &amp; Réigiúnach

Réimse Feidhme	Spríocanna Feidhmíochta	Clár Tacaíochta	Modheolaíocht Tomhais	Bunlíne Oibriúcháin
Seirbhísí Dóiteáin agus Bainistíocht Éigeandála	<ul style="list-style-type: none"> <li>Pobail a chosaint ar dhóiteáin agus ar éigeandálaí eile, ag obair le gníomhaireachtaí comhpháirtíochta agus de réir na mbeartas náisiúnta</li> </ul>	<ul style="list-style-type: none"> <li>Riosca a aithint agus a bhainistiú agus ullmhú chun freagairt d'éigeandálaí de réir an Chreata um Bainistíocht Móréigeandála</li> <li>Seirbhís dóiteáin coiscthe, cosanta agus freagartha a sholáthar, a mheaitseáil le riosca dóiteáin a shainiathnítear go háitiúil, de réir na treorach náisiúnta</li> <li>Feidhmíocht maidir le cosc, cosaint agus freagairt mar atá leagtha amach i noirm agus caighdeán náisiúnta</li> </ul>	<ul style="list-style-type: none"> <li>Costas na Seirbhíse Dóiteáin per capita</li> <li>An t-am a thógtar chun briogáidí dóiteáin a thabhairt le chéile maidir le teagmhais dóiteáin / éigeandála eile</li> <li>Céatadán na gcásanna maidir le teagmhais dóiteáin / éigeandála eile ina mbíonn an chéad fheastal ar an láthair; <ul style="list-style-type: none"> <li>Ø 10 nóiméad</li> <li>Ø 10-20 nóiméad</li> <li>tar éis 20 nóiméad</li> </ul> </li> </ul>	<p>*De réir na spríocanna comhaontaithe</p>



Réimse Feidhme	Spriocanna Feidhmíochta	Clár Tacaíochta	Modheolaíocht Tomhais	Bunlíne Oibriúcháin
Bainistíocht dramhaíola	<ul style="list-style-type: none"> <li>Seirbhísí agus saoráidí bailithe dramhaíola leordhóthanacha i bhfeidhm</li> </ul>	<ul style="list-style-type: none"> <li>Ceadaíocht Bailithe Dramhaíola arna ndámhachtain tríd an oifig náisiúnta um cheadú bailithe dramhaíola chun bailiú dramhaíola tí a chlúdach i gCathair agus i gContae Luimnigh</li> </ul>	<ul style="list-style-type: none"> <li>Líon na gceadanna Bailithe Dramhaíola Údaraithe a oibríonn sa cheantar</li> </ul>	<ul style="list-style-type: none"> <li>*Mar a thuiriscítear sna Tuarascálacha Bliantúla</li> </ul>
Pleanáil Bainistíochta Dramhaíola	<ul style="list-style-type: none"> <li>*Spriocanna Phlean Bainistíochta Dramhaíola Réigiún an Deiscirt 2015-2021 a chur i bhfeidhm (SRWMP 2015-2021).</li> <li>Monatóireacht a dhéanamh ar an gCumas Náisiúnta maidir le Dramhaíl Bardasach agus Tógála agus Scartála</li> <li>An Feachtas Náisiúnta Dramhaíola a fhorbairt agus a rolladh amach arna mhaoiniú ag DCCAE agus i gcomhar le Réigiúin eile</li> </ul>	<ul style="list-style-type: none"> <li>*Gníomhartha beartais a chur i bhfeidhm mar a thuiriscítear in SRWMP 2015-2021</li> <li>SRWMP 2015-2021</li> <li>Deis Acmhainne</li> </ul>	<ul style="list-style-type: none"> <li>*Spriocanna agus Amlínte atá leagtha amach sa Phlean SRWMP</li> <li>Tuarascálacha Ráithiúla</li> <li>Tuarascálacha Ráithiúla</li> </ul>	<ul style="list-style-type: none"> <li>Cumas Dóthanach Faighte</li> <li><a href="http://www.mywaste.ie">www.mywaste.ie</a> forbartha agus nuashonraithe</li> </ul>
Rialú Foirgníochta	<ul style="list-style-type: none"> <li>Foirgnimh shábháilte inbhuanaithe a chinntiú i gceantair uirbeacha agus thuaithe</li> </ul>	<ul style="list-style-type: none"> <li>Creat d'Údarás Rialaithe Foirgníochta</li> <li>Monatóireacht a dhéanamh ar chomhlíonadh na Rialachán Foirgníochta agus na Rialachán um Rialú Foirgníochta</li> <li>Monatóireacht a dhéanamh ar chomhlíonadh an Rialacháin um Tháirgí Foirgníochta</li> <li>Monatóireacht a dhéanamh ar chomhlíonadh na Treorach um Fheidhmíocht Fuinnimh Foirgnimh</li> </ul>	<ul style="list-style-type: none"> <li>Gníomhaíocht Rialaithe Foirgníochta de réir critéar arna sainiú ag an Oifig Náisiúnta Rialaithe Foirgníochta agus NOAC</li> <li>Costas na Seirbhíse Rialaithe Foirgníochta per capita</li> </ul>	<ul style="list-style-type: none"> <li>* Ag teacht le rialú foirgníochta.</li> <li>* Ag teacht le rialú foirgníochta</li> </ul>
Sábháilteacht Uisce	<ul style="list-style-type: none"> <li>Sábháilteacht úsáideoirí i dtimpeallachtaí uisceacha a chinntiú</li> </ul>	<ul style="list-style-type: none"> <li>Trealamh sábháilteachta a sholáthar agus a chothabháil ar aibhneacha, lochanna agus tránna</li> <li>Seirbhísí garda tarrthála a sholáthar nuair is gá</li> </ul>	<ul style="list-style-type: none"> <li>Trealamh sábháilteachta uisce a iniúchadh agus a athsholáthar de réir mar is gá</li> <li>Líon na limistéar le gardaí tarrthála oilte ar dualgas</li> <li>Líon laethanta in aghaidh na bliana a sholáthraítear gardaí tarrthála</li> </ul>	<ul style="list-style-type: none"> <li>* De réir na spriocanna comhaontaithe</li> </ul>

## Ionad Seirbhísí Comhroinnte Náisiúnta &amp; Réigiúnach

Réimse Feidhme	Spríocanna Feidhmíochta	Clár Tacaíochta	Modheolaíocht Tomhais	Bunlíne Oibriúcháin
Íocaíocht Cúnaimh Tithíochta Seirbhísí Comhroinnte Idirbheart Airgeadais Ionad don Earnáil Rialtais Áitiúil	<ul style="list-style-type: none"> <li>Iarratais nua HAP a phróiseáil go tráthúil de réir MOUanna a comhaontaíodh le húdaráis áitiúla.</li> </ul>	<ul style="list-style-type: none"> <li>Seachadadh náisiúnta seirbhísí comhroinnte HAP a sholáthar agus a mhaoirsiú i gcomhthéacs Phlean Gníomhaíochta Atógáil na hÉireann um Thithíocht agus Easpa Dídine</li> </ul>	<ul style="list-style-type: none"> <li>Líon na dtionóntachtaí nua HAP arna mbunú ag an HAPSSC</li> <li>Spríocanna a bhaint amach mar atá leagtha amach in MOUanna le húdaráis áitiúla</li> </ul>	<ul style="list-style-type: none"> <li>*Meaitseáilte le haighneachtaí ó Údaráis Áitiúla</li> </ul>
Straitéis Dhigiteach	<ul style="list-style-type: none"> <li>*Luimneach a chur i gcróilár na teicneolaíochta digití i ngach gné den saol</li> <li>*Comhordú an Phlean Náisiúnta Leathanbhanda</li> </ul>	<ul style="list-style-type: none"> <li>*Straitéis Dhigiteach Luimnigh a chur i bhfeidhm</li> <li>*Na tacaíochtaí agus an comhordú riachtanach a sholáthar don Phlean Náisiúnta Leathanbhanda</li> </ul>	<ul style="list-style-type: none"> <li>*Príomhghníomhartha beartais a chur i bhfeidhm</li> <li>*Páirt a ghlacadh i bpríomhthionscadail an AE atá ag lorg deiseanna chun maoiniú breise a fháil.</li> <li>*Comhordú agus tacaíocht chun leathanbhanda ardluais a sholáthar go beagnach 22,000 áitreabh sa Chathair agus sa Chontae.</li> </ul>	<ul style="list-style-type: none"> <li>*Gníomhartha beartais curtha i bhfeidhm</li> <li>*Torthaí ó thionscadail maoiniú breise</li> <li>*Leathanbhanda Ardluais</li> </ul>

## Airgeadas

Réimse Feidhme	Spríocanna Feidhmíochta	Clár Tacaíochta	Modheolaíocht Tomhais	Bunlíne Oibriúcháin
Airgeadas	<ul style="list-style-type: none"> <li>Leibhéal mheasartha fiachais a chothabháil sa mheántearma</li> <li>Leibhéal leachtachta a bheith leordhóthanach</li> </ul>	<ul style="list-style-type: none"> <li>Déan foráil maidir le hiasachtaí iníochta a aisíoc</li> <li>Réamhaisnéis ar shreabhadh airgid</li> <li>Is leor an buiséad mar a glacadh chun freastal ar an gcaiteachas a d'eascair sa bhliain</li> <li>Bailiú ioncaim</li> </ul>	<ul style="list-style-type: none"> <li>Luach iasachtaí LA do Chomhlachtaí eile atá i riaráistí ar feadh níos mó ná 90 lá</li> <li>Achoimre 5 bliana ar iarmhéid chuntas ioncaim</li> <li>Achoimre 5 bliana ar % leibhéal bhailiúcháin ar mhórfhoinsí ioncaim</li> </ul>	<b>Féach aguisín 7 den Ráiteas Airgeadais Bliantúil</b>

## 16.2 PRÍOMHTHÁSCAIRÍ FEIDHMÍOCHTA

<p><b>CORPARÁID</b></p> <p>C1: Líon Iomlán na WTEanna</p> <p>C2: Laethanta Oibre a cailleadh Breoiteacht</p> <p>C3: Láithreán Gréasáin an Údaráis Áitiúil &amp; Úsáid na Meán Sóisialta</p> <p>C4: Costas Foriomlán Soláthar TFC in aghaidh an WTE Costas foriomlán TFC mar chion den Chaiteachas Ioncaim.</p> <p><b>COMHSHAOIL / DRAMHAÍL</b></p> <p>E1: Líon /% na dTeaghlach a bhaineann leas as seirbhís 3 bhosca bruscair</p> <p>E2: % de Ghearáin maidir le Truailliú Comhshaoil Dúnta.</p> <p>E3: % de Cheantar na nÚdarás Áitiúil laistigh de na 5 leibhéal de thruailliú bruscair</p> <p>E4: % de na scoileanna a bronnadh</p> <p>E5: Stádas an Bhraít Ghlais</p> <p><b>SEIRBHÍSÍ DÓITEÁIN</b></p> <p>F1: Costas per Capita na Seirbhíse Dóiteáin</p> <p>F2: Slógadh Seirbhíse</p> <p>F3: Freastal Céatadán Am ag an Láthair</p>	<p><b>H TITHÍOCHT</b></p> <p>H1: Stoc Tithíochta Sóisialta</p> <p>H2: Folúntais Tithíochta</p> <p>H3: Meán-Am Ath-ligeán &amp; Costais Dhíreacha</p> <p>H4: Costais Dhíreacha Cothabhála Tithíochta</p> <p>H5: Cigireachtaí ar Earnáil na Cíosá Príobháidí</p> <p>H6: Daoine Fásta gan Dídean go Fadtéarmach</p> <p><b>J FORBAIRT EACNAMAÍOCH</b></p> <p>J1: Líon na bPost a cruthaíodh</p> <p>J2: Dearbháin Trádála Ar Líne</p> <p>J3: Líon Meantóireachta</p> <p>J4: Turasoireacht</p> <p><b>L LEABHARLANN</b></p> <p>L1: Cuairteanna &amp; Ceisteanna Leabharlainne</p> <p>L2: Costas per Capita as Seirbhís Leabharlainne a Oibriú</p> <p><b>F AIRGEADAS</b></p> <p>M1: Achoimre 5 Bliana ar Iarmhéid an Chuntais Ioncaim</p> <p>M2: Achoimre 5 Bliana ar % Leibhéil Bhailiúcháin le haghaidh Mórfoinsí Ioncaim</p>	<p><b>P PLEANÁIL</b></p> <p>P1: Foirgnimh Nua a Scrúdaíodh</p> <p>P2: Líon/% na gCinntí Pleanála arna ndeimhniú ag an mBord Pleanála</p> <p>P3: % na gcásanna Forfheidhmithe Pleanála dúnta agus iad réitithe.</p> <p>P4: Costas per Capita na Seirbhíse Pleanála</p> <p>P5: Iarratais ar Dheimhnithe Sábháilteachta Dóiteáin</p> <p><b>R BÓITHRE</b></p> <p>R1: Innéacs Ríocht Dromchla na gCosán [PSCI]</p> <p>R2: Rátálacha</p> <p>R3: Oibreacha Bóthair % na nIdirbheart Mótarchánach a dhéantar ar líne</p> <p><b>W UISCE</b></p> <p>W1: % Uisce Óil i Scéimeanna Príobháideacha i gcomhlíonadh na Riachtanas Reachtuil</p> <p><b>Y ÓIGE/POBAL</b></p> <p>Y1: Rannpháirtíocht i Scéim Chomhairle na nÓg</p> <p>Y2: Grúpaí a bhfuil baint acu leis an Líonra Rannpháirtíochta Poiblí [PPN]</p>
---	---	--

## 16.3 SPRIOCANNA FORBARTHA INBHUNAITHE NA NÁISIÚN AONTAITHE





Comhairle Cathrach  
& Contae **Luimnigh**

**Limerick** City  
& County Council