

Chomhairle Cathrach & Contae Luimnigh
Plean Corparáideach

2015-19

Réamhrá

Cuirfidh an Plean Corparáideach seo tús le spiorad nua athchóirithe feidhmíochta i Rialtas Áitiúil do mhórán de shaoránaigh Luimnigh. Do na rannpháirtithe go léir agus don Fhoireann Bhainistíochta a thug treoir dó, is garsprioc shuntasach atá sa bhfoilseachán seo maidir le sonrú agus cur chun cinn mhisin ríthábhachtach an Phlean, a chuspóirí eagraíochtúla a leagadh amach agus comhordú a dhéanamh ar a fhorfheidhmiú, trí phróiseas dílis de chuimsiú níos fearr, de mhéadú ar rannpháirtíocht agus de ghairmiúlacht leanúnach rialtais áitiúil.

Ag am ina bhfuil athruithe ollmhóra ar fud an domhain agus luas faoi athrú geilleagrach agus sóisialta, nach bhfuil imdhíonacht ag Luimneach orthu, is maith an ní é machnamh a dhéanamh ar na nithe nach bhfuil athraithe, mar phrionsabail rialtais áitiúil maidir le cearta pearsanta an tsaoaránaigh, sochaí oscailte, saoirse shibhialta agus saoirse pholaitiúil do chách.

Déanann an chéad Phlean Corparáideach seo a chruthaigh Comhairle Cathrach agus Contae Luimnigh iarracht ar shainmhíniú a thabhairt ar an Luimneach sin ar mhian linn go léir cónaí, oibriú agus infheistíocht a dhéanamh ann chomh maith le taitneamh a bhaint as sna cúig bliana atá romhainn. Ghlac na baill tofa leis ar an 23/03/15 i ndiaidh chomhairliúcháin fhairsing agus leagann sé fíis agus straitéis lárnach amach, le luachanna riachtanacha le treoir a thabhairt do Chomhairle Cathrach agus Contae Luimnigh maidir lena fhorfheidhmiú agus a bhainistiú go dtí 2019.

Is léiriú suntasach polaitiúil agus rialtais é údarás nua amháin do Luimneach ar spiorad nua maidir le nuachóiriú agus bunathrú a dhéanamh ar Chomhairle Cathrach agus Contae Luimnigh le múnla airgeadais pleanáilte agus éifeachtúil ó thaobh costais.

Dá bharr seo freisin déanadh forfheidhmiú ar roinnt de na hathruithe is forleithne dar tharla riamh ar rialtas áitiúil le múnla nua á chruthú do sholáthar seirbhíse. Is é a bhí i gceist leis na hathruithe seo ná próisis, córais agus teicneolaíocht a thabhairt le chéile thar níos mó ná 500 seirbhís d'fhonn iad a sholáthar ar bhealach níos éifeachtaí, agus luach níos fearr ar airgead á chinntiú. Tugann an plean foriomlán seo sainmhíniú ar chuspóirí na Comhairle ar bhealach fócasaithe ag dul ar aghaidh, mar a bhfuil seacht aidhm ar leith agus a ngníomhaíochtaí faoi seach d'fhonn iad a bhaint amach.

Méara Chomhairle Cathrach agus Contae Luimnigh
An Clr. Kevin Sheahan

Eascaíonn ár sprioc as ár n-uaillmhian agus ár bhfís do Luimneach, agus as ceannasaíocht teorach a thógann ar stádas Luimnigh atá ag méadú ar láthair tharraingteach le hinfeistíocht a dhéanamh inti agus mar áit chónaithe ar ardchaighdeán.

Tá deis ar leithligh á tapú ag Luimneach bunathrú dinimiciúil a dhéanamh ar a gheilleagar faoi Phlean Eacnamaíochta agus Spásúlachta Luimnigh 2030 i bpróiseas leathan comhpháirtíochta, d'fhonn seirbhís phoiblí inbhuanaithe agus éifeachtach a fhorbairt.

Déanann an Plean Corparáideach 2015-2019 seo deimhin de go dtugtar tacaíocht do shaoránaigh Luimnigh le Comhairle atá gairmiúil, réamhghníomhach agus inrochtana a leanann le cách a spreagadh le bheith rannpháirteach i bhforbairt a bpobal féin.

Tá Comhairle Cathrach agus Contae Luimnigh agus na pobail ar a bhfuil sí ag freastal i lár deise ar leithligh inniu, a bhfuil a rathúlacht cuimsithe sa phlean nua seo. Is mór an onóir dúinn é freastal ar Chomhairle Cathrach agus Contae Luimnigh agus ar na pobail a bhaineann léi, agus cuirtear fáilte roimh gach éinne a bheith rannpháirteach sa tionscadal tiomsaitheach seo, is é sin Luimneach a fheabhsú.

Príomhfheidhmeannach,
Comhairle Cathrach & Contae Luimnigh
Conn Murray

Déanann Comhairle Cathrach agus Contae Luimnigh iarracht ar shainmhíniú a thabhairt ar an Luimneach sin ar mhian linn go léir cónaí, oibriú agus infheistíocht a dhéanamh ann chomh maith le taitneamh a bhaint as sna cúig bliana atá romhainn.

Ár bhFís

- Go dtugann struchtúr gairmiúil, réamhghníomhach agus inrochtana rialtais áitiúil, atá ag croílár seirbhíse poiblí níos leithne, tacaíocht do mhuintir Luimnigh.
- Go mbeadh Luimneach aitheanta as ucht rannpháirtíocht chuimsitheach a shaoránaigh uile i bhforbairt a bpobal.
- Go mbeadh Luimneach ina láthair inmhianaithe d'fhorbairt gnóithe, do shaibhriú cultúrtha agus do dheiseanna oideachais.
- Go mbeadh Luimneach agus an tIarthar Láir san iomaíocht le láithreacha eile Eorpacha maidir le gnó, turasóireacht, cáilíocht na beatha agus infheistíocht.

Ár Straitéis

Déanfaimid:

- Saoránaigh Luimnigh a chumasú le bheith rannpháirteach i bhforbairt a bpobal, idir tuaithe agus uirbeach.
- Timpeallacht a bheadh chun leasa gnó a chruthú ar mhaithe le forbairt inbhuanaithe gheilleagrach agus jabanna a chruthú.
- Múnla nua a chruthú do rialtas áitiúil agus soláthar seirbhíse bunaithe ar dhearscnaitheacht cheannasaíocht na comhairle.

Tá sé mar aidhm againn:

- Comhairle Cathrach agus Contae a thógáil a aithnítear a bheith uailmhianach do mhuintir Luimnigh.
- Ár ngeilleagar a fhás agus deiseanna a sholáthar i Luimneach.
- Infheistíocht a dhéanamh i mbonneagar Luimnigh, a timpeallacht nádúrtha agus tógtha agus a meascán oidhreachta ar leithligh a chosaint.
- Cur chun cinn a dhéanamh ar Luimneach a bheadh comhtháite go sóisialta, sláintiúil & sábháilte.
- Teagmháil ghníomhach a dhéanamh lenár bpobal.
- Oibriú lenár gcomhghleacaithe ar fud na hearnála poiblí agus lenár gcomhpháirtithe san earnáil phríobháideach d'fhonn tiomantais i gcomhpháirt a sholáthar do Luimneach faoi mar atá leagtha amach i gCairt Luimnigh.
- A bheith éifeachtach agus tiomanta maidir le seirbhísí a sholáthar a chuirfidh taca faoi Luimneach nuálach.

ÁR LUACHANNA

Ár Luachanna
Daonlathach
Eiticiúil
Measúil
Neamhchlaonta
Freagrach
Trédhearcach
Rannpháirtíoch
Oscailte
Nuálach
Éifeachtach
Muinín
Solúbtha
Uaillmhianach
Comhionannas
Cothrom
Inrochtana

ÁR gCUR CHUIGE

Eagraíocht lúfar a fhorbairt atá oiriúnach dá cúram

- Beimid dírithe ar an saoránach, ar maorlathas a laghdú, agus freagrach do riachtanais iomaíocha
- Déanfaimid pobail chobhsaí a thógáil ag úsáid chur chuige comhtháite maidir le forbairt agus forfheidhmiú na bPolasaithe Fisiciúla, Sóisialta agus Eacnamaíocha.
- Cuirtear ár bpolasaithe ar an eolas trí rannpháirtíocht bhríoch.

ÁR DTIOMANTAS SÓISIALTA

- Táimid tiomanta feabhas a chur ar cháilíocht na beatha do dhaoine agus do phobail. Tabharfaimid tacaíocht, agus déanfaimid forbairt agus cothabháil ar shaoráidí áineasa, cultúrtha agus sibhialta ar ardchaighdeán. Is luachmhar linn pobail atá sábháilte & inbhuanaithe mar a mbaineann daoine de gach aois taitneamh as caighdeán maith maireachtála, as teach maith agus iad mórtasach as a n-áit chónaithe. Déanfaimid ilchineálacht, comhionannas agus comhpháirtíocht a chur chun cinn go gníomhach agus a chinntiú go dtógtar ceann de chearta an duine i ngach a mbíonn ar siúl againn.

ÁR DTIOMANTAS EACNAMAÍOCH

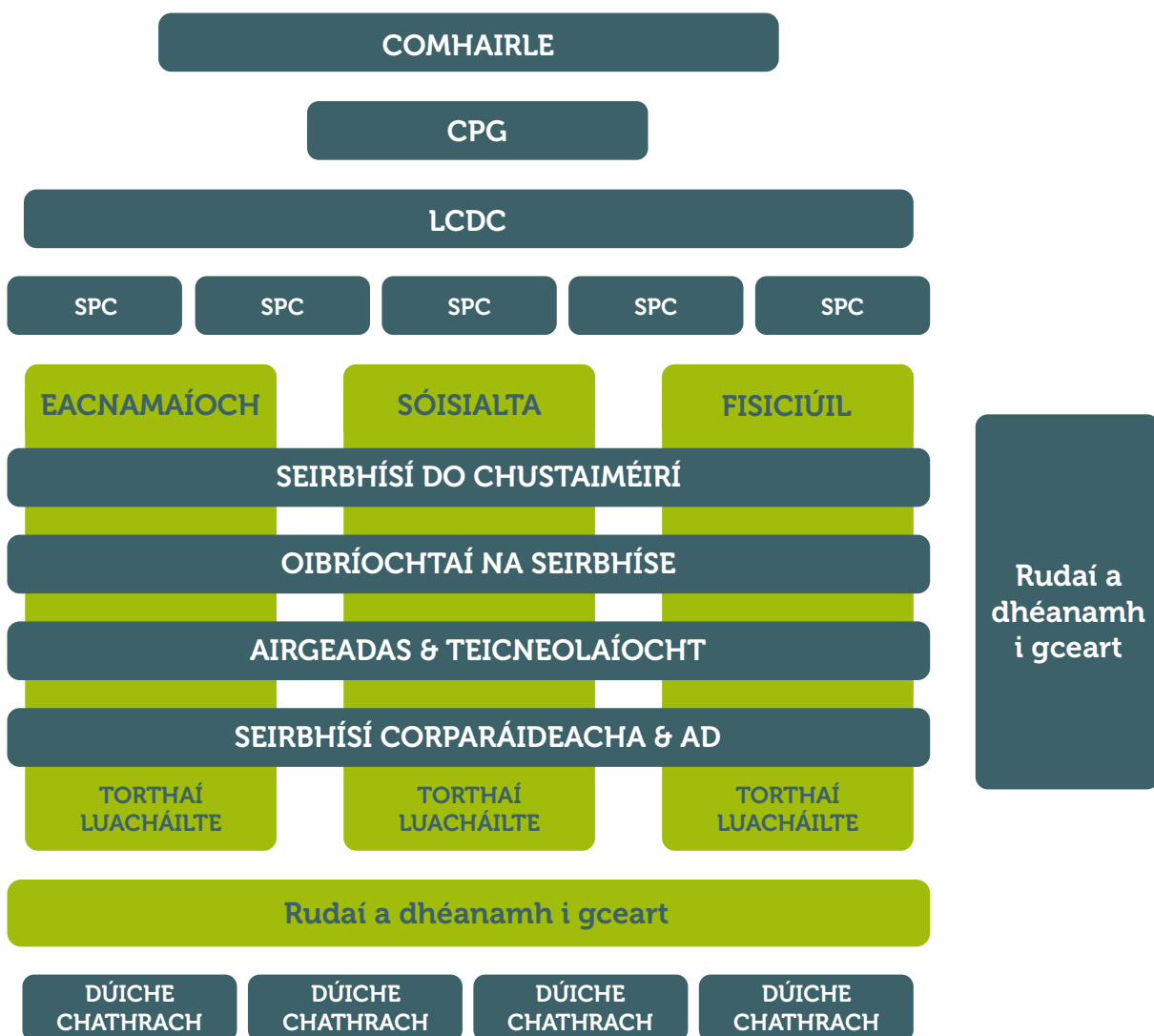
- Déanfaimid forbairt ar ár bpobal uirbeach agus tuaithe mar innill fháis eacnamaíoch a bhíonn lárnach do réigiún an Iarthair Láir maidir le timpeallacht a chruthú a bhunóidh Luimneach mar phríomhláthair infheistíochta agus mar áit chairdiúil le gnó nua a bhunú inti. Déanfaimid ár bpobail tuaithe a neartú le tacú le feidhmiú eacnamaíoch níos fearr agus láithreacha straitéiseacha a fhorbairt le samhlaíocht a thabharfaidh bonn do chnuasaigh nua forbartha geilleagrach.

ÁR DTIOMANTAS MAIDIR LEIS AN TIMPEALLACHT

- Tá freagracht orainn ár sóchmhainní a chosaint don chéad ghlúin eile de shaoránaigh. Mar eagraíocht déanaimid forbairt inbhuanaithe a chur chun cinn chomh maith le bonneagar iompair ar ardchaighdeán, bonneagar comhshaoil, roghanna taistil níos cliste. inrochtaineacht ar thithíocht ar ardchaighdeán agus tugaimid spreagadh agus tacaíocht do theicneolaíochtaí nua digiteacha a theacht ann. Déanfaimid réimse poiblí a sholáthar a bhíonn: inrochtana agus sábháilte do dhaoine de gach aois agus cumas le húsáid; réimse a thugann tacaíocht agus a dhéanann slí shláintiúil mhaireachtála a chur chun cinn do chách; a dhéanann ceiliúradh ar cháilíocht spásanna agus saintréithe stairiúla ar leithligh Luimnigh; a chruthaíonn áiteanna mar ar féidir le daoine teacht le chéile; agus a chuireann an chuid is fearr de Luimneach chun cinn, á dhéanamh níos tarraingtí do ghnó agus do lucht infheistíochta.

ÁR STRUCHTÚR

Déanfaimid an rud ceart trí rudaí a dhéanamh i gceart



Déanfaidh ár struchtúr:

- A chur ar chumas ár bhfoireann cinntí a bhíonn éifeachtach agus comhionann a dhéanamh agus iad ar an eolas.
- Iarracht a dhéanamh ar phróisis agus nósanna imeachta a shimpliú i dteo is gur féidir linn feidhmiú ar bhonn go bhfreagraíonn glaoch amháin ar chách agus gur féidir leo siúd a bhaineann leas as ár seirbhísí déileáil le ball amháin den fhoireann. Mar sin féin, éilíonn seirbhísí áirithe il-rannpháirtíocht agus níos mó ama d'fhonn iad a réiteach, agus nuair a tharlaíonn sin oibreoimid lena chinntiú go ndéantar déileáil leo a luaithe agus is féidir é i dtreo is nach mbíonn aon mhoill gan gá i gceist.
- A bheith rannpháirteach lenár gcomhpháirtithe forbartha áitiúla agus sóisialta le bheith rannpháirteach go gníomhach tríd ár Líonra Rannpháirtíochta Pobail, ár gCoiste Forbartha Pobail Áitiúil agus ár gCoistí um Beartais Straitéiseacha.

Ciallaíonn sin:

- Faoi cheannaireacht ár mball tofa déanfaimid athrú ar ár n-eagraíocht le freastal ar riachtanais Luimnigh sna blianta atá le teacht.
- Beidh ár bhfoireann lárnach maidir le freastal a dhéanamh ar ár dtiomantais sa Phlean seo agus déanfaimid an fhorbairt ghairmiúil riachtanach a sholáthar dóibh.
- Beidh ár seirbhísí ailínithe le dúshláin gheilleagracha, sóisialta agus fisiciúla Luimnigh agus an Iarthair Láir.
- Tá sé mar aidhm againn roimh dheireadh 2016 athcheapadh a dhéanamh ar ár seirbhísí custaiméara, ár n-oibríochtaí seirbhíse, ár n-aonad airgeadais agus teicneolaíochta agus ár seirbhís corparáideach agus ár n-aonad acmhainní daonna a bheith i riocht le seirbhísí intomhaiste, am-bhunaithe a sholáthar a léiríonn luach ar airgead agus ardcháilíocht.
- Táimid tiomanta tuairisciú ar agus soláthar a dhéanamh ar réimse leathan seirbhísí faoi threoir ár gcomhairleoirí cathrach agus uirbeach.

cothromú nua chun rathúlachta

1 uaimhian

Comhairle Cathrach & Contae le huaimhian a thógáil do mhuintir Luimnigh

3 tiomantais

Eacnamaíoch • Fisiciúil • Sóisialta

+ **3** bhealach

Gníomhachtú Daonlathach & Pobail • Rannpháirtíocht Phoiblí & Phríobháideach
Bealaí Nua le Soláthar a Dhéanamh

= 7 aidhmeanna
do Luimneach níos fearr

Ár n-aidhmeanna a bhaint amach:

Bainfear úsáid as cur chuige comhtháite maidir le forbairt gheilleagrach, shóisialta agus fhisiciúil le tacaíocht na seacht n-aidhmeanna seo a leanas.

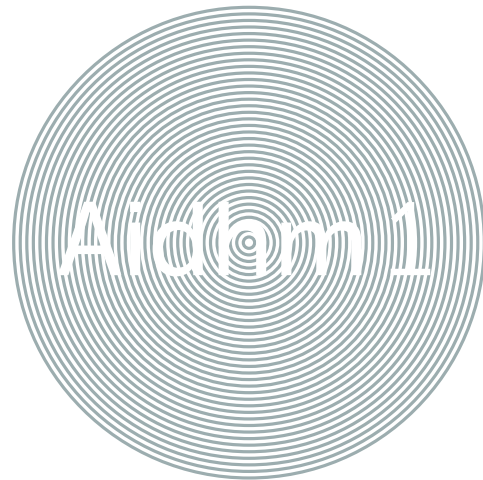


Comhairle Cathrach agus Contae a thógáil a aithnítear a bheith uailmhianach do mhuintir Luimnigh.

Móiminteam a choimeád... Is mithid go gcruthófaí tacar nua mianaidhmeanna do Luimneach. Mar Chomhairle Cathrach agus Contae nua déanfaimid an t-uailmhian seo a thiomáint.

Faoi cheannasaíocht ár mball a toghadh go daonlathach, déanfaimid tógáil ar stádas Luimnigh mar láthair bheoga agus tharraingteach le hinfheistíocht a dhéanamh inti, agus comhthreomhar leis sin, ár gclú idirnáisiúnta a fhás mar áit mhuiníneach agus uailmhianach le cónaí agus oibriú inti agus le cuairt a thabhairt uirthi.

Mar chomhairle beidh ár n-acmhainní dírithe ar sheirbhísí feabhsaithe a sholáthar do mhuintir Luimnigh le fuinneamh athnuaite d'fhonn na dálaí eacnamaíocha,



Déanfaimid:

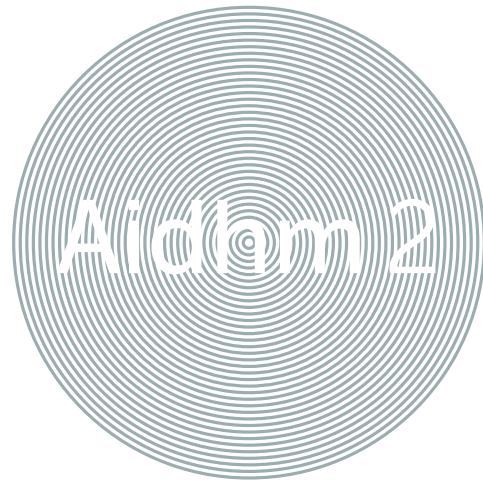
- 1 Oibriú le Gníomhaireachtaí Rialtais, le comhpháirtithe pobail agus príobháideacha le cistiú agus acmhainní eile a fháil le todhchaí níos inbhuanaithe a chruthú, le go leor tithíochta inrochtana agus timpeallacht uirbeach agus tuaithe mar ar féidir le muintir Luimnigh cáilíocht beatha maith a bheith acu.
- 2 Uasmhéadú a dhéanamh ar theacht isteach ó rátaí agus ar an gcáin mhaoine áitiúil a bhailítear i Luimneach. Ciallaíonn sin go bhfuilimid ag glacadh le freagracht as ár sciar de na hacmhainní a bhailítear go háitiúil agus as caiteachas a chur in oiriúint do riachtanais agus do mhianta Luimnigh agus luach ar airgead á sholáthar againn.
- 3 Dul i mbun forfheidhmithe fhuinniúil ar Phlean Eacnamaíoch agus Spásúlachta Luimnigh 2030 a chruthóidh na coinníollacha do Luimneach beoga, á chinntiú go leantar le dul chun cinn a dhéanamh ar athghiniúint na bpobal Cathrach agus Contae.
- 4 Luach ar airgead a bhaint amach do na saoránaigh trí oibriú lenár gcomhpháirtithe san earnáil phoiblí agus phríobháideach agus achmhainní a chur ar fáil d'eagraíochtaí agus do ghníomhaireachtaí seirbhíse poiblí agus príobháideach d'fhonn úsáid éifeachtach a bhaint as ár n-acmhainní.
- 5 Feabhas a chur ar phróifíl, agus ar thionchar Luimnigh go hidirnáisiúnta le huasmhéadú a dhéanamh ar ár n-acmhainn, le deiseanna sa mhargadh domhanda a thapú agus dul chun cinn eacnamaíoch inbhuanaithe a bhaint amach. Ceapfar plean nua margáíochta, Plean Áitiúil Eacnamaíoch agus Pobail, Straitéis Forbartha Tuaithe, Plean Forbartha Diaspóra, agus an bonneagar atá riachtanach a sholáthar d'fhonn athbheochan a dhéanamh ar ár bpobail agus ar á spásanna.
- 6 Leanúint le tógáil ar an rath a bhí ar Chathair an Chultúir 2014 agus cur is teach ar Phríomhchathair Chultúir na hEorpa 2020.
- 7 Creatphlean Forfheidhmithe Athghiniúna a sholáthar i gcomhar le Tógáil 2020 an Rialtais – Straitéis d'fhonn Athnuachan a dhéanamh ar an Earnáil Tógála, agus Straitéis Tithíochta 2020.
- 8 Iniúchadh a dhéanamh agus deiseanna a thapú maidir le breis foinsí maoinithe do Luimneach cibé acu an Státchiste, an AE, foinsí príobháideacha nó eile.



Ár ngeilleagar a fhás agus deiseanna a sholáthar i Luimneach

Tá ardchlú ar Luimneach agus aitheantas idirnáisiúnta aici mar áit rathúil forbartha geilleagrach agus nuálaíochta. Tá sé ar intinn againn tógáil ar seo trí infheistíochtaí nua a mhealladh, le cnuasaigh de ghníomhaíocht eacnamaíoch agus ár n-éiceachóras fiontraíochta a nascadh i dtreo is go soláthraíonn sé deiseanna níos fearr do Luimneach. Déanfaidh an t-éiceachóras seo iarracht ár seirbhísí/saoráidí oideachais agus oiliúna a nascadh i dtreo is go nasctar micreachuideachtaí níos inbhuanaithe, FBManna agus cuideachtaí idirnáisiúnta a bhfuil rath orthu i Luimneach. Tabharfar tacaíocht do ghníomhaíocht leanúnach gheilleagrach trí na hearnála miondíola/turasóireachta/spóirt agus cultúrtha d'fhonn uasmhéadú a dhéanamh ar dheiseanna tógáil ar gheilleagar beoga agus ar fhás shochaí nasctha go digiteach i Luimneach.

Leagann an plean eacnamaíoch agus spásúlachta do Luimneach, Luimneach 2030 amach cuspóirí uailmhianacha athfhorbartha do Luimneach. Feictear go ndéanfaidh an plean trasfhoirmiú ar gheilleagar Luimnigh a chruthaíonn deiseanna go gach saoránach agus a sholáthraíonn 12,000 jab nua faoi 2030. Beidh na cúig bliana atá romhainn 2015-2019 lárnach do sholáthar an phlean seo. Sa tréimhse seo, déanfar cruthú jabanna a chumasú trí athfhorbairt shamhlaíoch ar láithreacha straitéiseacha do chnuasaigh nua forbartha geilleagrach i seirbhísí airgeadais agus tionscail chruthaitheacha.



Déanfaimid:

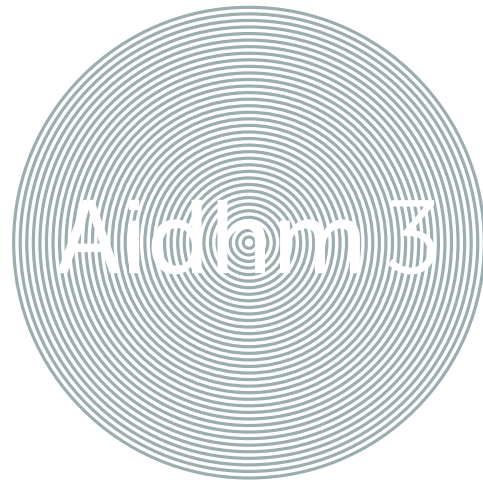
- 1 Luimneach a chur sa riocht mar gheilleagar eolasbhunaithe iomaíoch, le cur amach ar a bhonn scileanna agus barrfeabhais a earnálacha ardteicneolaíochta.
- 2 Timpeallacht ar leithligh a fhorbairt le tús a chur le gnólachtaí nua agus iad a fhás – go mbeadh Luimneach ar an áit is fearr in Éirinn le gnó bhunú.
- 3 Na coinníollacha a chruthú d'fhás geilleagrach go fadtéarmach le cabhrú le 12,000 jab nua a chruthú (5,000 i Lár na Cathrach) ag oibriú lenár gcomhpháirtithe d'fhonn sin a bhaint amach.
- 4 Geilleagar beoga a chruthú le meascán nua úsáide eacnamaíoch agus bunús láidir oideachais d'fhonn a chinntiú go mbaintear leas as Cur Chuige Ilearnála i gCnuasach a sheasfaidh an aimsir i Luimneach.
- 5 Nóid Gheilleagracha Tuaithe a fhorbairt timpeall ár bPríomhbhailte a thugann deiseanna eacnamaíochta le chéile le hÚsáid Straitéiseach do Thailte a bhíonn Criosaithe do Thionsclaíocht i gContae Luimnigh.
- 6 Treoir agus fis a sholáthar maidir le bonneagar digiteach a sholáthar leis an gcuaspóir go mbeadh Luimneach níos tarraingtí d'infheisteoirí nua agus tacú le gnólachtaí áitiúla buntáiste iomaíochta a fháil sa mhargadh digiteach.
- 7 Eagraíochtaí Seirbhíse Poiblí eile i Luimneach a spreagadh le comhordú a dhéanamh maidir le glacadh le teicneolaíochtaí digiteacha i dtreo is go gcuirtear feabhas ar sheirbhísí poiblí i Luimneach go foriomlán.
- 8 Oibriú lena chinntiú go gcruthaíonn aon chlár athghiniúna nó forbartha a bhíonn ar siúl againn fostaíocht nua áitiúil agus deiseanna oiliúna. Creidimid gur féidir ár ngníomhaíochtaí a dhíriú ar áiteanna ina bhfuil ard-dífhostaíocht iontu go leanúnach. Déanfaidh sin uasmhéadú ar thionchar fostaíochta áitiúil ó fhorbairt agus Athghiniúint.
- 9 A chinntiú go mbíonn Luimneach 2030, an Plean Eacnamaíoch agus Spásúlachta do Luimneach lárnach maidir le dearadh agus soláthar an Phlean Áitiúil Eacnamaíochta agus Pobail agus leis an bPlean Gníomhaíochta Réigiúnach atá beartaithe do jabanna.



Infheistíocht a dhéanamh i mbonneagar Luimnigh agus a timpeallacht nádúrtha agus tógtha agus a meascán oidhreachta ar leithligh a chosaint.

Tá gaolmhaireacht idirghníomhach ag Luimneach leis an tSionainn agus le hInbhear na Sionainne agus oidhreacht fhada luachmhar maidir le timpeallacht thógtha agus nádúrtha Luimnigh. Tá seo lárnach maidir le pobal inbhuanaithe a fhorbairt atá riachtanach maidir lenár dtodhchaí.

Agus cosaint á dhéanamh ag an gComhairle ar ár mbonneagar agus ár n-oidhreacht luachmhar bíonn sí ag brath ar chomhpháirtíochtaí le heagraíochtaí agus le pobail.



Déanfaimid:

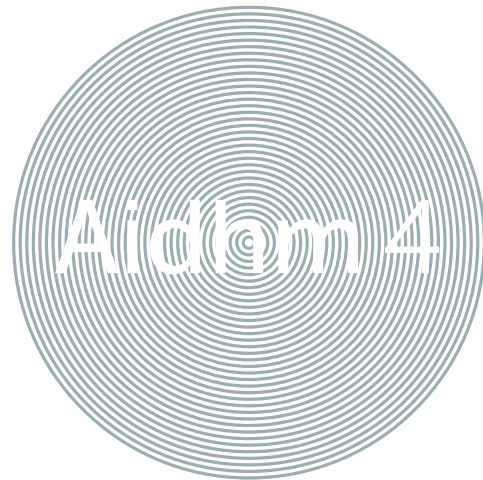
- 1 Barrfheabhsú a dhéanamh ar infheistíocht leanúnach i mbóithre agus i mbonneagar iompair i gcomhpháirtíocht leis an Údarás um Bóithre Náisiúnta, an tÚdarás Náisiúnta Iompair agus an Roinn Turasóireachta, Iompair agus Spóirt
- 2 Príomhthionscadail bhonneagair iompair a chur chun cinn go ceann cúig bliana ar a n-áirítear Mótarbhealach Luimnigh-Chorcaí, Scéim Feabhsúcháin Bóthair Fainge/Luimnigh, uasghrádú ar Shráid Parnell, athfhorbairt ar Stáisiún Colbert agus ar Bhóthar Dáileacháin Thuaiscirt Luimnigh
- 3 Feabhas a chur ar chosaint ár mbonneagair trí scéimeanna cosanta ar thuilte a sholáthar ag Oileán an Rí, Faing agus Eas Géitine agus láithreacha luachmhara eile.
- 4 Clár tógála ilbhliantúil a sholáthar in éineacht leis na Comhlachtaí Faofa Tithíochta le méadú a dhéanamh ar an soláthar tithíochta sóisialta.
- 5 Barrfheabhsú a dhéanamh ar ár ngnásanna leithdháilte tithíochta sóisialta le laghdú a dhéanamh ar an tréimhse a mbíonn aonad tithíochta sóisialta folamh.
- 6 Feabhas a chur ar an mbonneagar poiblí i dtreo is gur féidir le daoine cónaí, oibriú, agus rochtain a bheith acu ar chultúr agus áineas i dtimpeallacht sábháilte agus cairdiúil.
- 7 I gcomhpháirtíocht le hUisce Éireann, spreagadh a thabhairt d'infheistíocht leanúnach i mbonneagar Seirbhísí Uisce.
- 8 Feabhas a chur ar ár dtaithe iarsmalainne agus cartlainne trí athlonnú a dhéanamh ar larsmalanna agus ar Chartlann Luimnigh chuig ionad lárnach ag Mainistir na bProinsiasach, Sráid Anraí.
- 9 Ar mhaithe lenár bpobail a choimeád sábháilte, athbhreithniú agus athstruchtúrú a dhéanamh ar an Seirbhís Dóiteáin i Luimneach le freastal ar chaighdeán nua náisiúnta agus a léiriú go bhfuil seirbhís ar cháilíocht leanúnach agus cost-éifeachtach á sholáthar againn le laghdú a dhéanamh ar bhás, gortú agus damáiste de bharr dóiteáin agus le muintir Luimnigh a chosaint.
- 10 Uasmhéadú a dhéanamh ar acmhainn na seirbhíse leabharlainne le tuilleadh forbartha a dhéanamh ar a ról maidir le soláthar eolais, litearthachta agus tacaíocht a thabhairt do chuardach fostaíochta sa phobal trí fhorfheidhmiú Deiseanna Do Chách – Straitéis do Leabharlanna Poiblí 2013-2017.
- 11 Barrfheabhsú a dhéanamh ar úsáid an phobail as ár bhfoirgnimh agus as áiseanna eile chun leasa na saoránach agus na bpobal.



Cur chun cinn a dhéanamh ar Luimneach a bheadh comhtháite go sóisialta, sláintiúil & sábháilte

Is féidir linn a chinntiú trí cheannasaíocht go ndéantar Luimneach rathúil, comhtháite agus sláintiúil a fhorbairt. Táimid chun oibriú lenár gcomhpháirtithe san earnáil Stáit agus leis an bpobal agus an earnáil dheonach d'fhonn seo a sholáthar. Táimid chun cothú a dhéanamh ar Luimneach atá seasmhach agus sábháilte agus a sholáthraíonn caighdeán maith maireachtála do gach saoránach. Beidh ról lárnach againn maidir le freagairt do riachtanais na saoránach maidir le baile maith, foghlaim ar feadh an tsaoil, deiseanna fostaíochta agus oiliúna, caitheamh aimsire agus cultúr, agus sláinte agus folláine.

Tacófar le himeascadh sóisialta leis na prionsabail a bhaineann le cumasú digiteach, comhtháthú láidir sóisialta agus le bunchearta daonna a aithint.



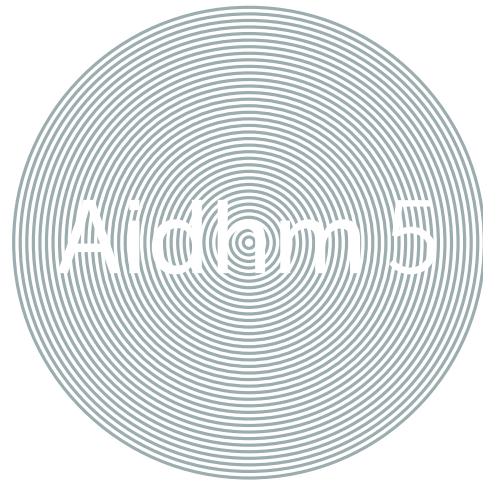
Déanfaimid:

- 1 Saoráidí agus spásanna oscailte poiblí atá tarraingteach agus sábháilte a sholáthar a mbíonn rochtain iomlán ag ár bpobal uile orthu.
- 2 Feabhas a chur ar cháilíocht na beatha inár n-eastát tithíochta trí pholasaithe réamhghníomhacha agus tacúla maidir le bainistíocht eastát agus rannpháirtíocht tuisceanach le lucht cónaithe na n-eastát.
- 3 Tógáil ar leagáid Luimneach, Cathair an Chultúir 2014 le saoráidí áineasa agus cultúrtha ar ardchaighdeán a fhorbairt do shaoránaigh. Ár leabharlanna, ár n-iarsmalann agus ár mbonneagar ealaíon a úsáid le Luimneach fáilteach agus fuinniúil a chur chun cinn ar luachmhar leis a oidhreacht agus a chultúr.
- 4 Oibriú le gníomhaireachtaí oiliúna agus oideachais i Luimneach le feabhas a chur ar dheiseanna foghlama, oideachais agus oiliúna.
- 5 Ár seirbhísí leabharlainne agus líonra na mbrainsí a úsáid le foghlaim a chumasú, eolas a sholáthar agus scileanna, cruthaitheacht, smaointe agus eolas a chur chun cinn.
- 6 Comhionannas agus éagsúlacht a chur chun cinn i bhfeidhmeanna Chomhairle Cathrach agus Contae Luimnigh. Measúnú a dhéanamh ar cheisteanna comhionannais agus cearta daonna a bhaineann lenár bhfeidhmeanna, agus ar na polasaithe, pleananna agus gníomhaíochtaí a thugann aghaidh orthu.
- 7 Sláinte agus folláine a chur chun cinn trí thacú le forbairt agus le forfheidhmiú Straitéise Éire Sláintiúil agus trí chlár mar Chathracha Idirchultúrtha agus Clár Aoisbhála.
- 8 Pobail ar fud Luimnigh a chur ar an eolas, a chumasú agus oideachas a chur orthu le méadú a dhéanamh ar a rannpháirtíocht i ngníomhaíocht fhisiciúil trí fhorfheidhmiú Phlean Straitéiseach Chomhpháirtíocht Spóirt Luimnigh 2015-2018.
- 9 Tacú le Coiste Cúraim Leanaí Luimnigh ina n-iarrachtaí rochtain ar chúram leanaí ar phraghas réasúnta a chur chun cinn.
- 10 An leas is fearr a bhaint as deiseanna digiteacha agus seirbhísí na Comhairle á soláthar, oibriú le comhpháirtithe le seirbhísí digiteacha a sholáthar do chustaiméirí, agus tacaíocht á thabhairt do níos mó teaghlaigh le dul ar líne.
- 11 Líonra iompartha a bhíonn cliste agus comhtháite a sholáthar a chuireann feabhas ar nascacht. Athrú a chur chun cinn ar ár n-iompar taistil tríd ár ról mar chathair léirithe na hÉireann maidir le taisteal níos cliste, trí choinniollacha sábháilte, tarraingteacha siúlóide agus rothaíochta a chruthú agus trí úsáid iompair phoiblí a mhéadú.



A bheith rannpháirteach go gníomhach le Saoránaigh ár bpobal de gach aicme le ról lárnach a bheith acu maidir lena bpobail áitiúla a mhúnlú

Is trí ghníomhachtú daonlathach agus pobail a chinnteoidh an Chomhairle agus ár gcomhpháirtithe Gníomhaireachta Stáit go leanann Luimneach ag forbairt mar áit bheoga, uileghabhálach. Déanfar deimhin de go mbíonn ár bpróiseas cinnteoireachta ar an eolas ar bhealach tuisceanach le réimse leathan tuairimí éagsúla ó ar fud na Cathrach agus an Chontae. Déanfar deimhin de go gcloistear guth an phobail agus go mbíonn cothrom féinne aige agus polasaí á cheapadh sa Chomhairle trí struchtúir chomhairliúcháin éifeachtacha agus cuimsitheacha a sholáthar. Cinnteoidh seo pleanáil do sheirbhísí níos fearr agus acmhainní a úsáid le cabhrú linn idirchaidreamh níos láidre a bheith againn le saoránaigh agus le pobail.



Déanfaimid:

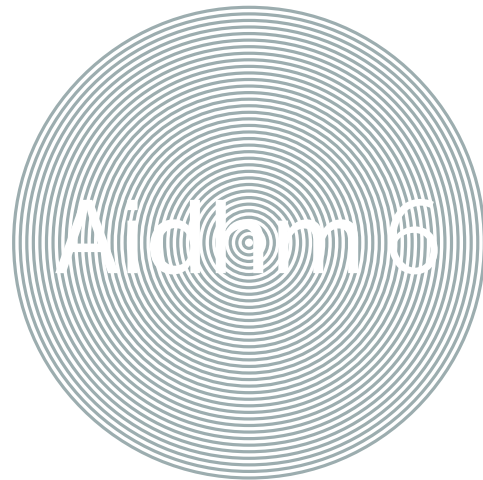
- 1 Líonra Rannpháirtíochta Pobail a chuirfeadh taca faoinár bpróiseas comhairliúcháin agus rannpháirtíochta uile a bhunú agus tacú leis. Beidh feidhmiú na Cairte do Rannpháirtíocht Phoiblí.
- 2 A chinntiú go dtugtar tacaíocht don obair a dhéanann na fóraim idirghníomhaireachta agus pobail ar a n-áirítear an Líonra Rannpháirtíochta Pobail, Comhairle na nÓg, Fóram Seanóirí Luimnigh, Fóram Áitritheoirí Luimnigh, an Grúpa Oibre Idirghníomhaireachta, Fóram Tacaíochta na dTaistealaithe agus grúpaí eile agus go gcuirtear a leas san áireamh agus ár bpolasaithe á gceapadh.
- 3 Réimse agus fairsinge ár seirbhísí a leagadh amach go soiléir inár bpleananna seachadta seirbhíse agus táimid chun oibriú le rannpháirtíocht an phobail a bheith mar dhlúthchuid dár bpleanáil seirbhíse. Táimid chun ár gcórais inmheánacha a neartú lena chinntiú go bhfreagraíonn siad go héifeachtach do riachtanais na bpróiseas rannpháirtíochta pobail agus beidh seo le feiceáil inár dtuarascálacha míosúla do na baill tofa.
- 4 Dul sa tóir ar rannpháirtíocht dheonach agus saoránacht ghníomhach mar eilimintí riachtanacha de phobail bheoga agus rathúla. Ceadóidh seo forbairt faoi threoir an phobail trí dhaoine, acmhainní agus pleanáil a thabhairt le chéile lena chinntiú go mbíonn ról gníomhach ag gach saoránach maidir lena shocrú conas a dhéanfar a bpobal a fhorbairt.
- 5 Oibriú i gcomhpháirtíocht le heagraíochtaí agus le grúpaí a sholáthraíonn seirbhísí sa phobal lena chinntiú go mbíonn cur chuige dírithe ar an saoránach ann maidir le seirbhísí a sheachadadh á sholáthar againn agus ag ár gcomhpháirtithe.
- 6 Comhordú, bainistiú agus maoirsiú a dhéanamh ar fhorfheidhmiú na gClár Forbartha Pobail Áitiúil ar a n-áirítear Clár an Rialtais um Chuimsiú Sóisialta, Pobail agus Gníomhachtaithe. Déanfar iarracht ar éifeachtúlacht, leanúnachas agus comhordú a chinntiú le deireadh a chur le dúbláil idir na cláir fhorbartha áitiúla agus pobail.
- 7 Cur chuige comhpháirtíochta a ghlacadh maidir le forbairt agus forfheidhmiú straitéisí forbartha áitiúil LEADER d'fhonn uasmhéadú a dhéanamh ar sheachadh seirbhísí do na pobail a bhfuil an gá is mó acu leo.
- 8 Iniúchadh a dhéanamh ar bhealaí nua agus nuálacha le ceangal agus teagmháil a dhéanamh le pobail, trí fhóraim agus líonraí gréasánbhunaithe a úsáid.



Oibriú lenár gcomhghleacaithe ar fud na hearnála poiblí agus lenár gcomhpháirtithe san earnáil phríobháideach d'fhonn tiomantais i gcomhpháirt a sholáthar do Luimneach faoi mar atá leagtha amach i gCairt Luimnigh.

Tá Comhairle Cathrach agus Contae Luimnigh ar cheann den iliomad comhlachtaí poiblí atá ag feidhmiú i Luimneach. Cé go bhfuilimid an-tiomanta á n-aidhmeanna a bhaint amach, i mórán cásanna ní bheidh ar ár gcumas ach comhpháirtíocht ghníomhach a bhaint amach le comhlachtaí poiblí agus príobháideacha eile, ar a n-áirítear earnáil an phobail atá maoinithe ag an stát.

Is gá dúinn oibriú freisin le heagraíochtaí atá ag feidhmiú ag leibhéal réigiúnach, náisiúnta agus idirnáisiúnta má táthar le tógáil ar Luimneach beoga. Táimid i riocht le tionchar a bheith againn ar shaothar na gcomhlachtaí poiblí eile agus ar úsáid acmhainní poiblí agus táimid chun oibriú le comhordú a dhéanamh ar na hiarrachtaí seo.



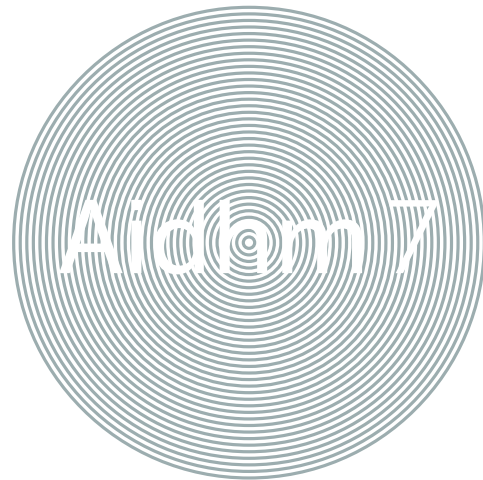
Déanfaimid:

- 1 Ceannasaíocht agus tacaíocht a thabhairt do chur chuige comhtháite maidir le pobail a fhorbairt ar fud Luimnigh chun críche oideachais & foghlama, sláinte & folláine, aosú folláin, tacaíocht do theaghlach agus daoine óga i mbaol trí Rannpháirtíocht an Phobail, Cumasú agus Comhpháirteachas Poiblí. Déanfar deimhin de go ndéantar dul chun cinn ceart sna Ceantair Athghiniúna sna cúig bliana atá romhainn i gcúrsaí sóisialta, eacnamaíochta agus fisiciúla na n-eastát a ndéantar díriú orthu faoi mar atá leagtha inár gCreatphlean Forfheidhmithe d'Athghiniúint Luimnigh.
- 2 In éineacht lenár gcomhghleacaithe sa tseirbhís phoiblí níos leithne, déanfaimid seirbhís phoiblí níos comhtháite a chruthú le comhroinnt níos fearr ar shaineolas agus ar eolas agus le bheith níos dírithe thorthaí sochaíocha a bhaint amach dírithe ar an saoránach.
- 3 Comhoibriú éifeachtach idirghníomhaireachta a chumasú trí an gCoiste Forbartha Pobail Áitiúil (CFPÁ), agus comhoibriú leis an nGrúpa Oibre Imeasctha, an Comhaontas Aoisbhá, Grúpa Comhairleach na nDaoine Breacaosta, Coiste Idirghníomhaireachta na dTaistealaithe, Comhpháirtíocht Spóirt Luimnigh i measc ghrúpaí eile d'fhonn a gcuspóirí a bhaint amach.
- 4 Táimid tiomanta, in éineacht lenár gcomhpháirte, a bheith oscailte maidir le féachaint ar chomhsholáthar éagsúil agus nuálach seirbhíse agus roghanna trádála ar a n-áirítear comhshuíomhanna agus comhroinnt ar fheidhmeanna agus saoráidí riaracháin chomh mór agus is féidir é.
- 5 Cur chuige comhtháite, comhordaithe agus níos tráchtálaí a ghlacadh nuair is cuí maidir le soláthar poiblí d'fhonn uasmhéadú a dhéanamh ar thoradh caiteachais Luimnigh trí luach ar airgead a mhéadú.
- 6 Oibriú le comhpháirte oiriúnacha d'fhonn líon na n-aonad tithíochta sóisialta agus na dtacaíochtaí tithíochta sóisialta a mhéadú ag teacht le Polasaí an Rialtais.
- 7 Díriú ar an úsáid is fearr a bhaint as acmhainní agus luach ar airgead a bhaint amach trí chur chuige comhtháite agus ar bhonn fianaise a chur i bhfeidhm maidir le pleanáil agus soláthar seirbhíse áitiúil a dhéanann iarracht ar uasmhéadú a dhéanamh ar fhoinsí maoinithe poiblí agus príobháideach.



A bheith éifeachtach agus tiomanta maidir le seirbhísí a sholáthar a chuirfidh taca faoi Luimneach nuálach.

Is Comhairle nua í Comhairle Cathrach agus Contae Luimnigh, le seirbhísí custaiméara i gcoilár a mbíonn á dhéanamh againn. Tá uasmhéadú á dhéanamh againn ar chainéil soláthair seirbhíse nua agus nuálacha le seirbhísí a sholáthar do mhuintir Luimnigh ar an mbealach is fearr, le luach níos fearr ar airgead á bhaint amach. Is é an teist is fearr ar éifeachtúlacht na comhairle nua ná cáilíocht thorthaí an tsaoránaigh agus na seirbhíse a bhaineann sí amach go díreach nó go hindíreach. Agus iarracht á dhéanamh ar luach ar airgead a fháil chuirfidh an chomhairle spriocanna sóisialta, eacnamaíochta agus comhshaoil san áireamh



Déanfaimid:

- 1 A bheith mar eagraíocht lúfar le torthaí á tiomáint trí pholasaithe, próisis agus córais.
- 2 A bheith nuálach agus glacadh le bealaí nua oibre ar a n-áirítear méadú ar Sheirbhísí Custaiméara le rochtain ar sheirbhísí na Comhairle a bheith níos éasca agus níos éifeachtaí ó thaobh costais agus seirbhís agus taithe ar ardcháilíocht á sholáthar don chustaiméir.
- 3 Trí eolas a sholáthraíonn Córas Bainistíochta don Chaidreamh le Custaiméirí nua, is féidir sonraí agus aiseolas ó úsáideoirí a úsáid le polasaí agus dearadh seirbhíse a mhúnlú.
- 4 Comhdhlúthú a dhéanamh ar ár nOibríochtaí Seirbhíse le díriú ar an gcleachtas idirnáisiúnta is fearr le béim ar leith ar ár seirbhísí cothabhála ar a n-áirítear tithíocht agus bóithre.
- 5 Méadú a dhéanamh ar úsáid na teicneolaíochta le seirbhísí na Comhairle a sholáthar agus comhordú níos fearr a dhéanamh ar sholáthar seirbhíse digiteach le comhpháirtithe le cur ar chumas agus spreagadh a thabhairt do níos mó teaghlaigh dul ar líne.
- 6 Cur i bhfeidhm agus foilsíú a dhéanamh ar thomhas oiriúnach feidhmíochta le spriocanna a bhíonn ábhartha don phobal.
- 7 Forfheidhmiú a dhéanamh ar chlár comhtháite forbartha bunaithe ar ghairmréim d'ár bhfoireann lena chinntiú go mbíonn na scileanna iomchuí agus acmhainn acu le freastal ar na dúshláin a éireoidh le linn saolré an Phlean seo.

Conas a bheidh a fhios againn go bhfuil freastal á dhéanamh againn ar ár dtiomantas?

Déanfar dul chun cinn maidir le cuspóirí a bhaint amach a thomhas ar bhealaí éagsúla ar a n-áirítear:

- Táscairí Náisiúnta Seirbhíse
- Moltaí ón gCoimisiún Náisiúnta Maoirseachta & Iniúchóireachta
- Tuarascáil Bhliantúil Údaráis Áitiúil
- Tuarascáil Bhliantúil ar Dhul Chun Cinn an Phlean Corparáideach
- Tuarascálacha an Choiste Iniúchóireachta
- Tuarascálacha Iniúchóireachta Seachtracha Rialtais Áitiúil
- Tuarascáil Mhíosúil an Phríomhfheidhmeannaigh chuig an gComhairle
- Cuntais Deireadh Bliana agus Tuarascáil Táirgeachta
- Suirbhéireachtaí Chustaiméara
- Athbhreithniú ráithiúil ar spriocanna an Phlean Seirbhíse Bliantúil ar a mbeadh gníomhaíocht cheartaitheach agus athbhreithniú nó athbheartú tosaíochta ar ghníomhaíochtaí má cheaptar sin a bheith riachtanach

Doiciméid maidir le Straitéis agus Polasaí ábhartha do Chomhairle Cathrach agus Contae Luimnigh

NÁISIÚNTA/AE

- Plean Gníomhaíochta do Jabanna
- Clár Gníomhaíochta do Rialtas Áitiúil Éifeachtach 2012
- Clár Gníomhaíochta do Rialtas Áitiúil Éifeachtach, Daoine a Chur sa Chéad Áit
- Tógáil 2020 – Straitéis d’Earnáil Tógála Athnuaite
- Eoraip 2020
- Sláinte agus Folláine
- Straitéis d’Éire Sláintiúil
- Straitéis Tithíochta 2020
- Bonneagar & Clár Infheistíochta Caipitil agus na straitéisí a bhaineann leo
- Pobail a Choimeád Sábháilte – Creat Seirbhísí Dóiteáin 2013
- Straitéis Eacnamaíochta Meántéarmach 2014-2020
- An Straitéis Náisiúnta in Aghaidh na Bochtaineachta
- Creat Náisiúnta um Oiriúnú d’Athrú Aeráide 2012
- Plean Forbartha Náisiúnta don tréimhse go dtí 2016
- Plean Forfheidhmithe na Straitéise Náisiúnta Míchumais 2013-2015
- Straitéis Náisiúnta maidir le Daoine gan Dídean
- Straitéis Náisiúnta Tithíochta do Dhaoine atá faoi Mhíchumas 2011-2016
- Creatpholasaí Náisiúnta do Leanaí 2014-2020
- Staidéar an Údaráis um Bóithre Náisiúnta ar Riachtanais Bhóithre Náisiúnta den Dara Grád - Márta 2011
- An Straitéis Náisiúnta Spásúlachta 2002–2020
- “Deiseanna do Chách” – Straitéis do Leabharlanna Poiblí 2013 - 2017
- Ár dTodhchaí Inbhuanaithe Creat Forbartha Inbhuanaithe d’Éirinn 2012
- Plean Athchóirithe na Seirbhíse Poiblí 2014 – 2016
- Comhaontú Cobhsaíochta na Seirbhíse Poiblí 2013 – 2016 (Bóthar Haddington)
- Athstruchtúrú ar an gClár Iompair Tuaithe
- Taisteal Níos Cliste Todhchaí Iompair Inbhuanaithe Eiseamláir Nua Taistil d’Éirinn 2009-2020

RÉIGIÚNACH

- Plean Gníomhaíochta do Jabanna – Réigiúnach
- Plean Straitéiseach do Cheantar an Iarthair Láir 2012 – 2030
- Plean Gníomhaíochta maidir le Daoine gan Dídean i Réigiún an Iarthair Láir 2013-2018
- Treoirlínte Pleanála Réigiúnacha
- Dréachtphlean Bainistíochta Dramhaíola Réigiúnach an Deiscirt 2015 - 2021

Doiciméid maidir le Straitéis agus Polasaí ar lean

ÁITIÚIL

- Clár Aoisbháuil
- Luimneach 2030 Plean Eacnamaíochta agus Spásúlachta do Luimneach
- Cairt Luimnigh
- Plean Forbartha Cathrach Luimnigh agus Plean Forbartha Contae Luimnigh 2010 – 2016
- Clár Cóiríochta do Thaistealaithe Chomhairle Cathrach agus Contae Luimnigh 2014 – 2018
- Plean Comhtháthaithe Luimnigh 2013-2016
- Creatphlean Forfheidhmithe Athghiniúna Luimnigh
- Pleananna Ceantair Áitiúla
- Pleananna Forbartha Áitiúla
- Plean Eacnamaíoch & Pobail Áitiúil (le cur i bhfeidhm i 2015)
- Straitéis Forbartha Tuaithe (le cur i bhfeidhm i 2015)
- Plean Straitéiseach Comhpháirtíochta Spóirt 2015-2018
- Creatphlean Straitéiseach Comhtháite d’Inbhear na Sionainne 2013 – 2020
- I dTreo Luimneach Idirchultúrtha
- Clár Cóiríochta do Thaistealaithe 2014-2018

Ár bPríomh-Chomhoibreoirí

NÁISIÚNTA

- Gach roinn Rialtais
- Gach gníomhaireacht Stáit
- Gníomhaireachta deonacha & Eagraíochtaí Neamhrialtasacha

RÉIGIÚNACH

- Tionól Réigiúnach an Deiscirt
- Údarás Aerfort na Sionainne
- Cuideachta Chuan na Sionainne/Faingne
- Údarás Áitiúla in Aice Láimhe
- Cuibhreas na Sionainne
- Bord Oideachais agus Oiliúna (BOO)

ÁITIÚIL

- Bímid ag obair go háitiúil leis an Líonra Rannpháirtíochta Pobail, le Gníomhaireachtaí Forbartha Áitiúla, le pobail, scoileanna, ranna rialtais, gníomhaireachtaí reachtúla, líonraí gnó, comhlachtaí gairmiúla, an earnáil phríobháideach, Ollscoil Luimnigh, Institiúid Teicneolaíochta Luimnigh, Coláiste Mhuire Gan Smál agus institiúidí acadúla eile, eagraíochtaí neamhrialtasacha agus le grúpaí deonacha agus pobail.

Agus gach Eagraíocht eile a ndéanaimid comhoibriú leo d'fhonn forbairt Luimnigh a chur chun cinn.

Próifíl Shocheacnamaíoch ar Luimneach, 2014

1 DAONRA

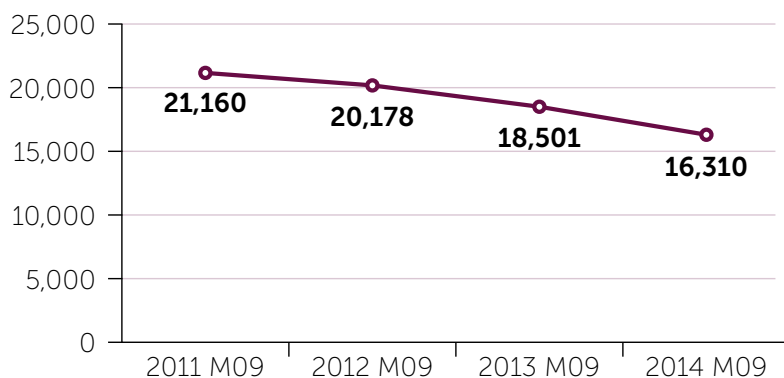
Léiríonn Daonáireamh 2011 an POS go ndearna Cathair agus Contae Luimnigh taifead ar dhaonra cóngrach do 192,000 eatarthu, le méadú foriomlán de 4.2 faoin gcéad ó Dhaonáireamh 2006. Cé gur léirigh daonra an chontae ráta an-dearfach fáis de 8.4 faoin gcéad, atá níos airde ná an meán náisiúnta (8.2%), tharla laghdú de 4.5 faoin gcéad sa Chathair ó 2006, le daonra os cionn 57,000 taifeadta i 2011.

2 LUCHT SAOTHAIR

Léiríonn daonáireamh 2011 go raibh 71,041 duine i Luimneach ag obair i 2011, le 18,535 dífhostaithe, rud a thug an lucht saothair iomlán go dtí beagnach 90,000. Cé nach bhfuil na sonraí is déanaí maidir le dífhostaíocht ar fáil ón POS ag leibhéal contae, bhí ráta dífhostaíochta ILO an Iarthair Láir (a bheadh cosúil le ráta dífhostaíochta Luimnigh) ag 13.2% i Q2 2014 beagán níos airde ná an ráta dífhostaíochta náisiúnta de 11.8%. Tá laghdú substaintiúil ar ráta dífhostaíochta an Iarthair Láir ó bhuaic de 17.1 faoin gcéad i Q4 2010. .

Is féidir an Beochlár a úsáid mar tháscaire ar riocht na dífhostaíochta le déanaí. Tá laghdú suntasach ar líon na ndaoine ar an mBeochlár i Luimneach, laghdú de 4,850 duine ó Mheán Fómhair 2011 go dtí 2014. ¹

BEOCHLÁR LUIMNIGH, MEÁN FÓMHAIR 2011-2014



Foinse: POS

¹ Ní dhéanann an Beochlár dífhostaíocht a thomhas toisc go n-áiríonn sé oibrithe páirtaimseartha, séasúrach agus oibrithe ócáideacha atá i dteideal Liúntas Cuardaitheora Poist agus nó Sochar Cuardaitheora Poist. .

Próifíl Shocheacnamaíoch ar Luimneach, 2014

3 Príomhearnálacha Eacnamaíochta

Ar na príomhearnálacha fostaíochta i Luimneach áirítear trádáil mórdhiola agus miondiola (atá freagrach as 15.3% den fhostaíocht), déantúsaíocht (14.3%), oideachas (10.1%), sláinte agus obair shóisialta (11.5%) agus gníomhaíochtaí eastáit réadaigh agus gnó (8.4%). Faoi mar atá leis an treocht náisiúnta tá formhór an lucht saothair fostaíthe san earnáil seirbhíse (70%).

4 Oll-Bhreislúach (OBL)

Léiríonn OBL an Iarthair Láir (ar féidir é a úsáid mar tháscaire ar tháirgiúlacht Luimnigh) gur tharla laghdú ó 94.4 faoin gcéad ar mar chéatadán den mheán náisiúnta i 2010 go dtí 81 faoin gcéad i 2011.2 Mar sin féin, tá an 4ú OBL is airde ar fud réigiúin na hÉireann san Iarthair Láir.

5 Ioncam Indiúscartha

Ag €19,247, thaifead Luimneach an 4ú ioncam indiúscartha is airde thar gach contae in Éirinn i 2011, níos airde ná an don Stát de €19,055.

6 Leibhéal Oideachais

Léiríonn daonáireamh 2011 go raibh an céatadán den daonra i gContae Luimnigh le cáilíocht tríú leibhéal ag 29 faoin gcéad, beagán níos ísle ná an meán náisiúnta de 31 faoin gcéad. Mar sin féin, ní raibh cáilíocht tríú leibhéal ach ag 23 faoin gcéad den daonra i gCathair Luimnigh i 2011.

7 Innéacs Díothachta

Tá próifíl shocheacnamaíoch dhíothachta ag Cathair Luimnigh. Bunaithe ar thomhas ilchodach ar dhíothacht, is é sin Innéacs Haase Pratschke, tá Cathair Luimnigh ar an gcathair is mó díothachta as an gcúig chathair atá sa Stát (2011).³

² Déanann an POS táirgiúlacht a thomhas in Éirinn ag an leibhéal réigiúnach amháin

³ Tá an tomhas seo bunaithe ar thrí bhuntomhas a bhaineann le flúirse/díothacht, is iad sin: Próifíl Dhéimeagrafach, Déantús Aicme Shóisialta agus Ríocht Mhargadh an tSaothair.

Conas a bhíonn ár gComhairle agus ár gCeantar Bardasach eagraithe

Feidhmíonn Comhairle Cathrach agus Contae Luimnigh trí thrí cheantar bardasach agus ceantar cathrach amháin atá struchtúrtha laistigh d'eagraíocht aontaithe rialtais áitiúil den chéad uair le breis agus céad bliain. Tá daichead ball tofa againn go dtí 2019, agus tá an Méara, a thoghann na baill go bliantúil, mar chathaoirleach ar an gComhairle.

Déanann an Grúpa Beartais Chorparáidigh agus an 5 Coiste Polasaí Straitéiseach tús a chur le polasaí, agus polasaí a fhorbairt agus a mholadh don Chomhairle. Déanann ár bPríomhfheidhmeannach maoirseacht ar chúramáí laethúla na Comhairle, le tacaíocht ó 1180 fostaí.



Tuar an Daill, Co. Luimnigh
Cé na gCeannaithe, Cathair Luimnigh
R-phost customerservices@limerick.

www.limerick.ie